



Sumário:

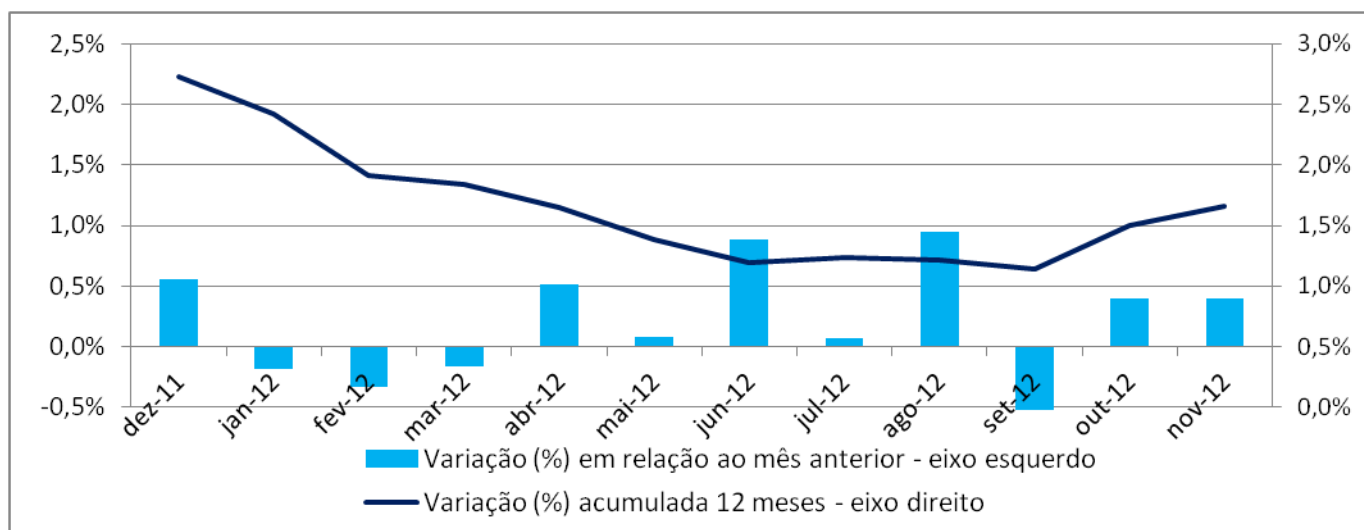
1. Conjuntura Econômica	1
2. Acompanhamento da Execução Orçamentária da Administração Direta	5
2.1 Receita Arrecadada da PMSP	5
2.2 Despesa Liquidada da PMSP	7
3. Evolução das Despesas da CMSP e do TCMSP	12
4. Estudos Diversos - Orçamento 2013	14
5. Índices de Aderência Orçamentária	19

1. Conjuntura Econômica

1.1 Atividade Econômica

A atividade econômica, em novembro, registrou crescimento de 0,40%, segundo o Índice de Atividade Econômica do Banco Central - IBC-Br. No mês anterior o índice também apontou crescimento de 0,40%. O crescimento acumulado em 12 meses (últimos 12 meses em relação aos 12 anteriores) atingiu 1,66%, consolidando, desta forma, a reversão da trajetória de queda ao longo de 2012 (Gráfico 1.1).

Gráfico 1.1 - IBC-Br – Var. % Mensal e Acumulada em 12 meses

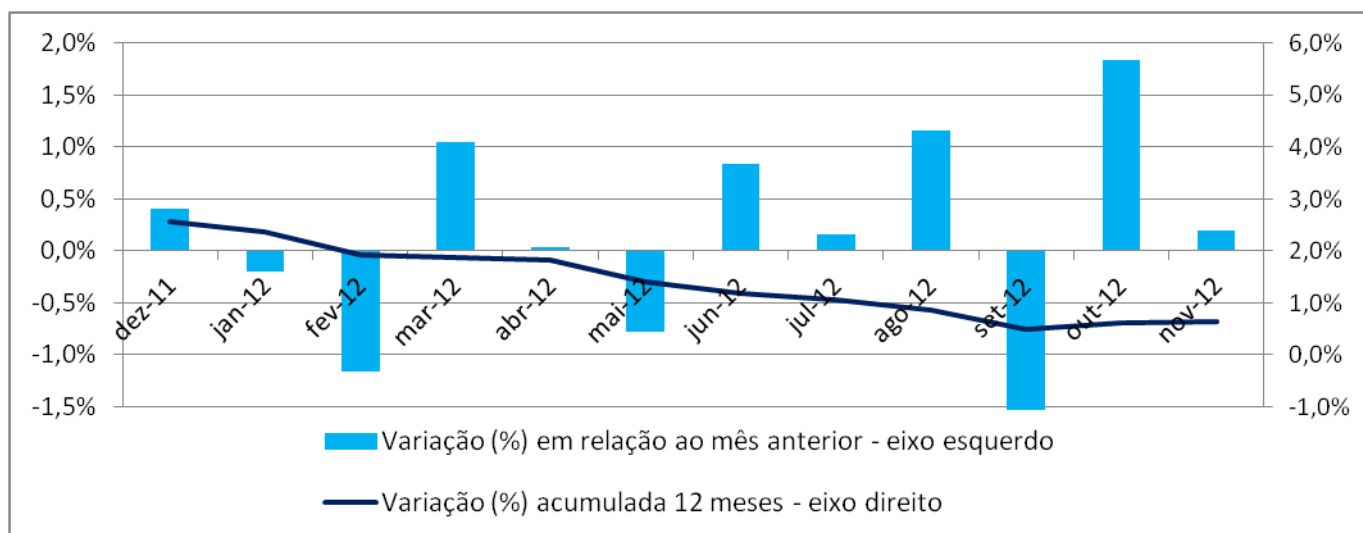


Fonte: Banco Central do Brasil

A atividade econômica paulista registrou, em novembro, crescimento de 0,20%, de acordo com o Índice de Atividade Econômica Regional - São Paulo do Banco Central - IBCr - SP.

No acumulado em nos últimos 12 meses, o crescimento da atividade econômica paulista foi de 0,65% (Gráfico 1.2).

Gráfico 1.2 - IBCr - SP – Var. % Mensal e Acumulada em 12 meses

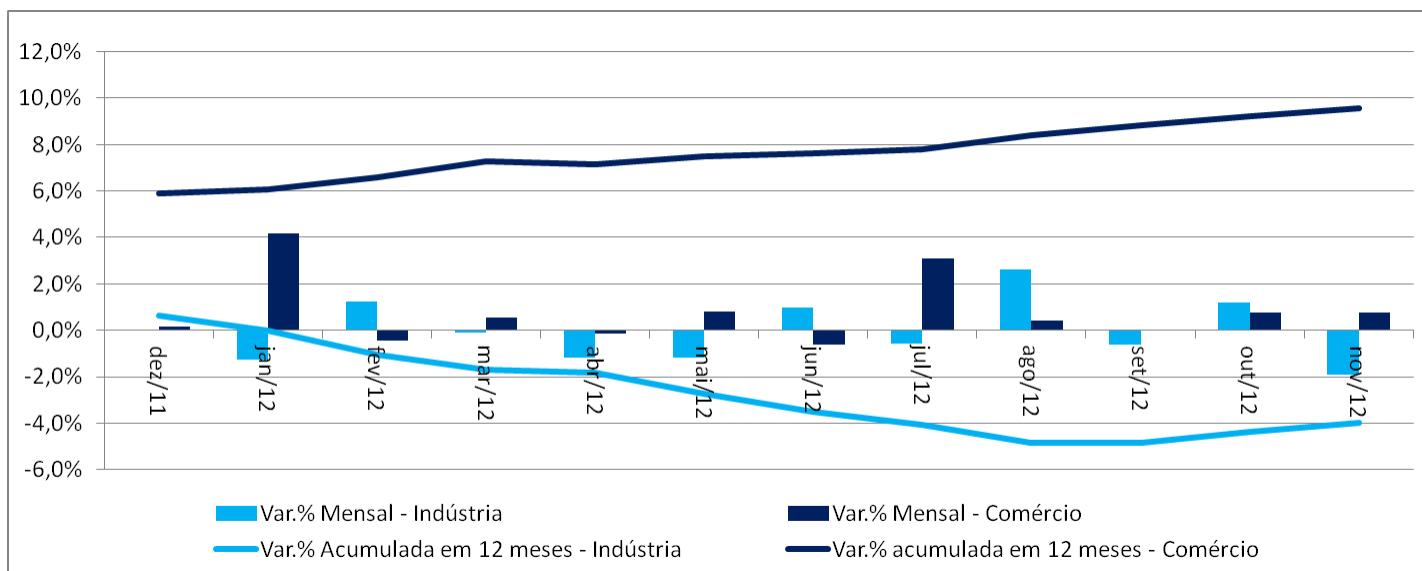


Fonte: Banco Central do Brasil

O crescimento de novembro foi puxado pelo comércio, que expandiu 0,8% (Gráfico 1.3) em volume de vendas, no estado de São Paulo. No período de 12 meses (dez/11 a nov/12), o volume de vendas do comércio paulista acumulou um crescimento de 9,5% na comparação com o período anterior de 12 meses (dez/10 a nov /11).

A produção da indústria paulista apresentou, na comparação com o mês anterior, queda de 1,9% em novembro. No período de 12 meses (dez/11 a nov/12), a produção da indústria paulista acumulou queda de 4,0% na comparação com o período anterior de 12 meses (Gráfico 1.3).

Gráfico 1.3 - Produção Industrial e Comércio Varejista no Estado de SP Var.% Mensal e Acumulada em 12 Meses



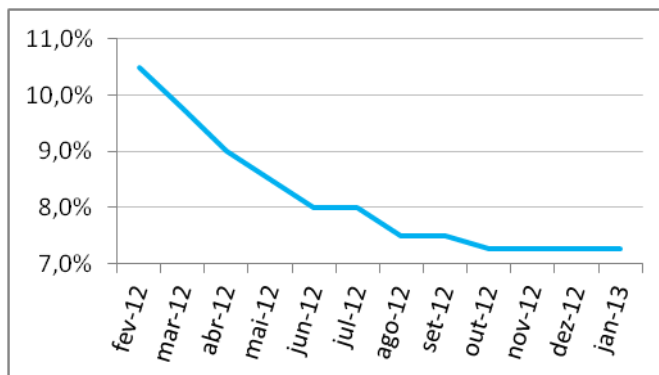
Fonte: Indústria - Pesquisa Industrial Mensal – Produção Física / IBGE
 Comércio - Pesquisa Mensal do Comércio / IBGE

1.2 Política Monetária e Inflação

Na reunião do dia 16 de janeiro, o Comitê de Política Monetária - COPOM decidiu, novamente, manter a taxa básica de juros, a Selic, em 7,25% (Gráfico 1.4). Dado o ambiente internacional e a recuperação da atividade econômica interna, que ocorre de forma menos intensa que o esperado, o entendimento do Banco Central é que a manutenção da taxa de juros por um período suficientemente prolongado é a estratégia mais adequada para a convergência da inflação para a meta estabelecida de 4,5%.

Seguindo uma trajetória ascendente, o IPCA fechou 2013 com variação de 5,84%, percentual acima da meta, porém dentro do in-

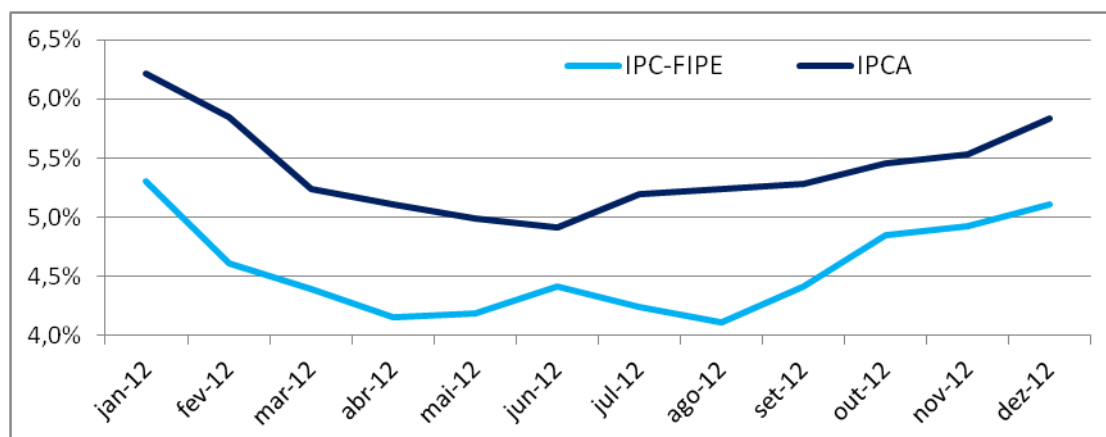
Gráfico 1.4 - Taxa SELIC - % a.a



Fonte: Banco Central do Brasil

tervalo de tolerância de 2,0% para mais ou para menos estabelecido pelo regime de metas de inflação adotado pelo Banco Central. O IPC-FIPE, também em trajetória ascendente, fechou 2012 com variação de 5,10% (Gráfico 1.5).

Gráfico 1.5 - IPCA/IBGE e IPC-FIPE - Variação Acumulada em 12 Meses (%)



Fontes: IPCA / Instituto Brasileiro de Geografia e Estatística - IBGE
IPC-FIPE / Fundação Instituto de Pesquisas Econômicas

No mês de dezembro, a taxa de inflação registrada foi de 0,79%, segundo o IPCA/IBGE. No mês anterior, o IPCA/IBGE havia apresentado elevação de 0,60% em relação ao mês de outubro. Dos nove grupos que compõem o IPCA, quatro apresentaram em novembro aumento superior ao apurado no

mês anterior. O grupo que apresentou maior inflação foi o “Despesas Pessoais”, registrando 1,6% de variação mensal. O IPC-FIPE também registrou, em dezembro, aumento de 0,78%. No mês anterior, o IPC-FIPE havia registrado inflação de 0,68% nos preços.

2. Acompanhamento da Execução Orçamentária da Administração Direta

2.1 Receita Arrecadada - PMSP

A receita arrecadada pela Administração Direta (PMSP), de janeiro a dezembro de 2012, totalizou, descontadas as deduções da receita corrente, R\$ 34.815 milhões, que representa um aumento nominal de 16,3% em relação ao arrecadado ano de

2011. Considerando que a inflação acumulada em 12 meses, medida pelo IPCA/IBGE, foi de 5,84%, o aumento, em termos reais, da arrecadação, alcançou 9,9% (Tabela 2.1).

Tabela 2.1 - Comparativo Receita Acumulada - PMSP

(Fonte: SOF - posição em 28/01/2013)

	Jan - Dez / 11	Jan - Dez / 12	Var Nom %	Var. Real%
Rec. Correntes (A)	30.619.682.074	33.733.573.491	10,2%	4,1%
IPTU	4.494.385.964	5.031.864.211	12,0%	5,8%
ITBI	1.101.301.277	1.198.388.502	8,8%	2,8%
ISS	7.988.604.206	9.816.227.340	22,9%	16,1%
ICMS	5.815.902.298	6.152.986.019	5,8%	0,0%
IPVA	1.832.851.388	1.982.465.076	8,2%	2,2%
IR	1.004.802.795	1.154.913.991	14,9%	8,6%
FUNDEB	2.620.219.408	2.642.107.271	0,8%	-4,7%
SUS	1.072.191.909	1.195.296.389	11,5%	5,3%
FPM	192.661.106	170.708.314	-11,4%	-16,3%
PPI	1.012.926.858	724.272.715	-28,5%	-32,4%
Multas de Trânsito	748.881.444	819.315.657	9,4%	3,4%
Demais Rec. Correntes	2.734.953.420	2.845.028.007	4,0%	-1,7%
(-) Deduções da Rec. Correntes	(1.589.485.330)	(1.719.128.542)	8,2%	2,2%
Rec. Correntes menos Deduções	29.030.196.744	32.014.444.949	10,3%	4,2%
Rec. Capital (B)	911.229.024	2.800.950.138	207,4%	190,4%
Total de Receitas (A+B)	29.941.425.768	34.815.395.087	16,3%	9,9%

Em dezembro/12, a arrecadação apresentou um crescimento nominal de 27,7% em relação a dezembro/11 (Tabela 2.2). Destaca-se o crescimento da arrecadação de IPTU, 78,2%; de ISS, 71,3% e das Receitas de Capital, 327,6%, em razão do ingresso

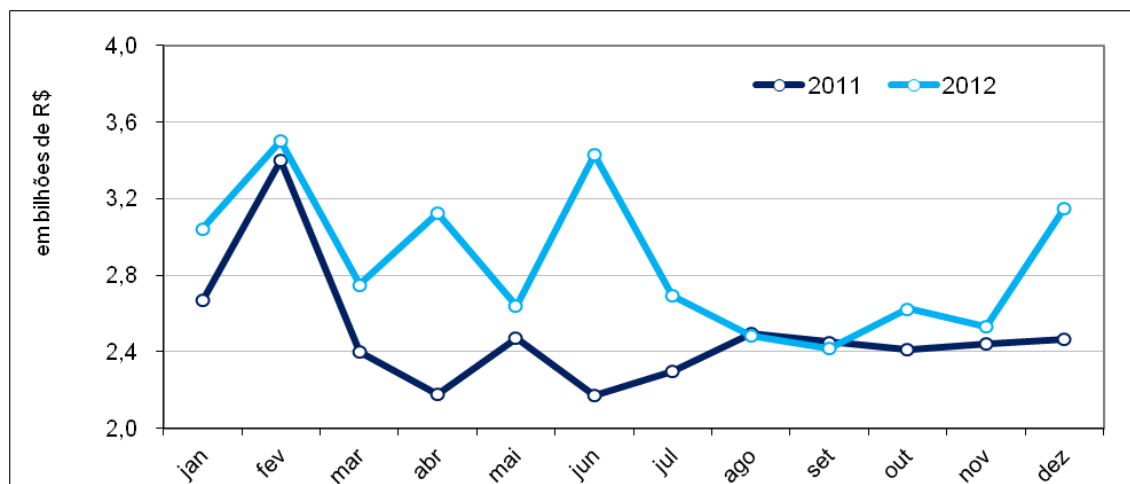
Tabela 2.2 - Comparativo Receita Mensal - PMSP

(Fonte: SOF posição em 18/01/2013)

	Dezembro/11	Dezembro/12	Var Nom %	Var. Real%
Rec. Correntes (A)	2.529.767.053	3.080.127.966	21,8%	15,0%
IPTU	57.619.953	102.664.282	78,2%	68,3%
ITBI	109.782.964	123.548.197	12,5%	6,3%
ISS	731.097.714	1.252.429.984	71,3%	61,9%
ICMS	524.261.173	561.025.135	7,0%	1,1%
IPVA	54.316.444	54.280.543	-0,1%	-5,6%
IR	169.641.731	191.734.510	13,0%	6,8%
FUNDEB	254.388.586	226.967.127	-10,8%	-15,7%
SUS	98.013.656	96.256.745	-1,8%	-7,2%
FPM	26.354.107	23.804.661	-9,7%	-14,7%
PPI	99.380.256	55.075.849	-44,6%	-47,6%
Multas de Trânsito	90.481.199	77.209.660	-14,7%	-19,4%
Demais Rec. Correntes	314.429.269	315.131.275	0,2%	-5,3%
(-) Deduções da Rec. Correntes	(111.865.042)	(136.354.285)	21,9%	15,2%
Rec. Correntes menos Deduções	2.417.902.010	2.943.773.682	21,7%	15,0%
Rec. Capital (B)	48.283.727	206.442.849	327,6%	304,0%
Total de Receitas (A+B)	2.466.185.738	3.150.216.531	27,7%	20,7%

de receitas vinculadas às operações urba- lução mensal da receita arrecadada total
nas Faria Lima e Água Branca. (corrente + capital) pela PMSP em 2011 e

O Gráfico 2.1 ilustra o comparativo da evo- 2012.

Gráfico 2.1 - Receita Arrecadada Mensal - valores em R\$ bilhões

Fontes: SOF - posição 18/01/2013

2.2 Despesa Liquidada - PMSP

2.2.1 Acompanhamento da Despesa Liquidada - PMSP

Em dezembro de 2012, a despesa liquidada pela Administração Direta (PMSP), excluindo a Câmara Municipal de São Paulo e Tribunal de Contas do Município de São Paulo, foi de aproximadamente R\$ 3.619 milhões, representando queda real de 0,1% frente ao mês de dezembro do ano anterior.

Desse montante, R\$ 3.061 milhões foram despesas correntes e R\$ 558 milhões, despesas de capital. Quando comparadas com dezembro de 2011, as despesas correntes tiveram aumento real de 3,3%, enquanto que as despesas de capital apresentaram queda real de 15,6% (Tabela 2.3).

Tabela 2.3 - Comparativo da Despesa Liquidada no Mês - PMSP

(Fonte: SOF - posição 09/01/2013)

	Dezembro / 11	Dezembro / 12	Var %	Var. Real%
Despesas Correntes	2.798.753.460	3.061.347.473	9,4%	3,3%
Pessoal e Encargos Sociais	1.201.481.380	1.209.321.881	0,7%	-4,9%
Juros e Encargos da Dívida	215.230.350	220.721.096	2,6%	-3,1%
Outras Despesas Correntes	1.382.041.730	1.631.304.496	18,0%	11,5%
Despesas de Capital	624.316.562	557.693.882	-10,7%	-15,6%
Investimentos	482.743.068	433.808.983	-10,1%	-15,1%
Inversões Financeiras	7.590.000	-	-100,0%	-100,0%
Amortização da Dívida	133.983.494	123.884.899	-7,5%	-12,6%
Total Despesas	3.423.070.021	3.619.041.355	5,7%	-0,1%

No acumulado do ano, as despesas liquidadas, excluindo a Câmara Municipal de São Paulo e Tribunal de Contas do Município de São Paulo, somaram R\$ 28.995 milhões, 14,1% maior, em termos nominais, que as despesas liquidadas no mesmo período

de 2011. Descontada a inflação, houve um aumento real de 7,8%, sendo que as despesas correntes tiveram aumento real de 7,1% e as despesas de capital, aumento real de 12,6% (Tabela 2.4).

Tabela 2.4 - Comparativo da Despesa Liquidada - PMSP

(Fonte: SOF - posição 09/01/2013)

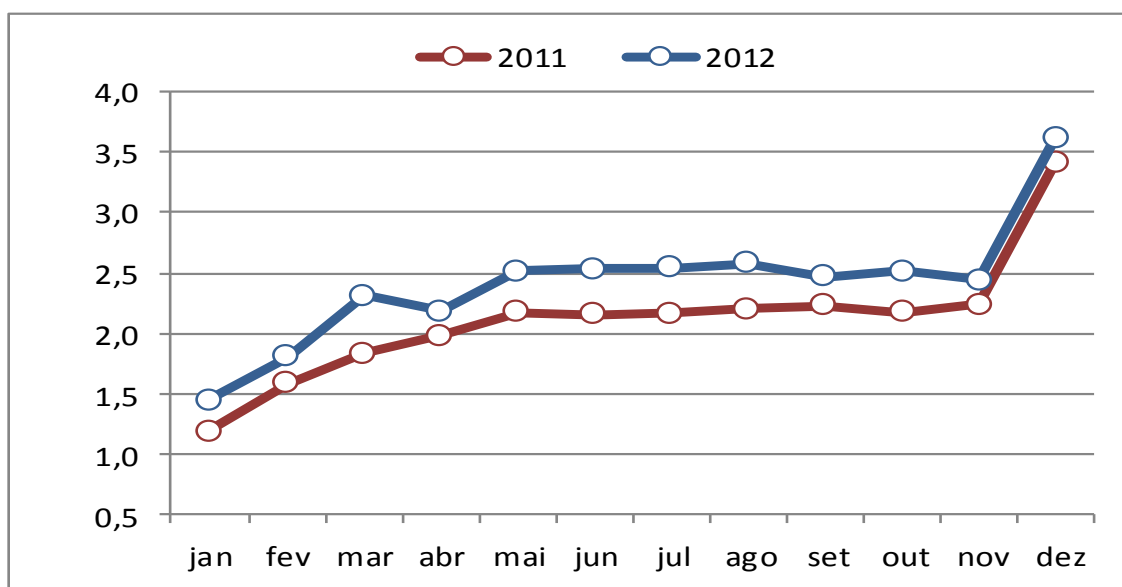
	Jan - Dez / 11	Jan - Dez / 12	Var %	Var. Real%
Despesas Correntes	21.931.955.794	24.849.865.827	13,3%	7,1%
Pessoal e Encargos Sociais	7.489.718.030	8.238.942.434	10,0%	3,9%
Juros e Encargos da Dívida	2.554.452.970	2.624.304.041	2,7%	-2,9%
Outras Despesas Correntes	11.887.784.794	13.986.619.352	17,7%	11,2%
Despesas de Capital	3.479.728.742	4.145.744.894	19,1%	12,6%
Investimentos	2.470.763.552	2.931.364.305	18,6%	12,1%
Inversões Financeiras	56.089.935	29.951.076	-46,6%	-49,5%
Amortização da Dívida	952.875.256	1.184.429.513	24,3%	17,4%
Total Despesas	25.411.684.536	28.995.610.720	14,1%	7,8%

O Gráfico 2.2 ilustra o comparativo da evolução da despesa liquidada mensal pela

Administração Direta (Poder Executivo) em 2011 e 2012.

Gráfico 2.2 - Despesa Mensal Liquidada - valores em R\$ bilhões

Fonte: SOF - posição 09/01/2013



A Tabela 2.5 contém as despesas liquidadas entre janeiro e dezembro de 2011 e 2012 detalhadas por órgão. Foram excluí-

dos a Câmara Municipal de São Paulo e Tribunal de Contas do Município de São Paulo, tratados separadamente no item 3.

Tabela 2.5 - Comparativo da Despesa Liquidada por Órgão

(Fonte: SOF - posição 09/01/2013)

Cod.	Órgão	Jan - Dez 2011	Jan - Dez 2012	Var. %
11	Secretaria do Governo Municipal	388.360.108	452.424.365	16%
12	Secretaria Mun. de Coordenação das Sub-prefeituras	530.147.021	659.055.092	24%
13	Secretaria Municipal de Planejamento	197.233.324	155.298.674	-21%
14	Secretaria Municipal da Habitação	587.515.711	489.752.731	-17%
16	Secretaria Municipal de Educação	6.210.633.614	6.997.166.934	13%
17	Secretaria Municipal de Finanças	209.106.469	237.421.125	14%
18	Secretaria Municipal da Saúde / Fundo Mun. de Saúde	4.754.911.250	5.175.277.756	9%
19	Secretaria Municipal de Esportes, Lazer e Recreação	199.225.544	246.620.519	24%
20	Secretaria Municipal de Transportes	982.225.224	1.515.295.181	54%
21	Secretaria Municipal dos Negócios Jurídicos	142.606.628	157.903.058	11%
22	Secretaria Municipal de Infra-Estrutura Urbana e Obras	348.599.633	497.169.489	43%
23	Secretaria Municipal de Serviços	991.757.044	1.641.745.164	66%
24	Secretaria Mun. de Assist. e Desenvolvimento Social	238.050.653	194.084.881	-18%
25	Secretaria Municipal de Cultura	289.910.584	309.991.316	7%
27	Secretaria Municipal do Verde e do Meio Ambiente	157.887.820	180.944.400	15%
28	Encargos Gerais do Município	5.880.574.001	6.398.051.067	9%
30	Secretaria Municipal do Trabalho	58.203.024	38.507.294	-34%
31	Secretaria Municipal de Relações Internacionais	11.981.381	4.359.987	-64%
32	Ouvidoria Geral do Município de São Paulo	2.637.384	2.612.142	-1%
34	Secretaria Municipal de Participação e Parceria	71.909.305	109.354.946	52%
36	Secretaria Mun. da Pessoa c/ Deficiência e Mob. Reduzida	6.228.921	10.043.950	61%
37	Secretaria Municipal de Desenvolvimento Urbano	48.954.726	47.855.431	-2%

Cod.	Órgão	Jan - Dez 2011	Jan - Dez 2012	Var.%
38	Secretaria Municipal de Segurança Urbana	272.540.559	275.362.719	1%
41	Subprefeitura Perus	17.471.873	21.478.016	23%
42	Subprefeitura Pirituba	25.411.754	28.523.147	12%
43	Subprefeitura Freguesia/Brasilândia	23.692.671	24.545.629	4%
44	Subprefeitura Casa Verde/Cachoeirinha	18.365.711	19.185.520	4%
45	Subprefeitura Santana/Tucuruvi	24.202.178	24.149.537	0%
46	Subprefeitura Jaçanã/Tremembé	20.024.866	21.728.948	9%
47	Subprefeitura Vila Maria/Vila Guilherme	25.733.785	25.185.095	-2%
48	Subprefeitura Lapa	27.815.740	27.785.505	0%
49	Subprefeitura Sé	50.627.347	48.726.675	-4%
50	Subprefeitura Butantã	30.655.457	34.178.667	11%
51	Subprefeitura Pinheiros	32.017.782	30.369.814	-5%
52	Subprefeitura Vila Mariana	27.406.435	26.561.437	-3%
53	Subprefeitura Ipiranga	28.626.982	31.862.759	11%
54	Subprefeitura Santo Amaro	26.561.189	29.337.140	10%
55	Subprefeitura Jabaquara	22.069.285	23.279.541	5%
56	Subprefeitura Cidade Ademar	21.950.708	23.603.124	8%
57	Subprefeitura Campo Limpo	35.224.180	38.871.350	10%
58	Subprefeitura M'Boi Mirim	31.543.163	30.232.466	-4%
59	Subprefeitura Capela do Socorro	30.845.666	34.250.441	11%
60	Subprefeitura Parelheiros	16.742.418	19.437.021	16%
61	Subprefeitura Penha	32.876.979	36.549.580	11%
62	Subprefeitura Ermelino Matarazzo	20.043.199	20.832.787	4%
63	Subprefeitura São Miguel	28.370.386	34.547.702	22%
64	Subprefeitura Itaim Paulista	22.341.751	24.319.511	9%
65	Subprefeitura Moóca	29.576.648	32.142.780	9%
66	Subprefeitura Aricanduva/Formosa/Carrão	24.634.215	27.534.591	12%

Cod.	Órgão	Jan - Dez 2011	Jan - Dez 2012	Var.%
67	Subprefeitura Itaquera	29.604.184	32.916.303	11%
68	Subprefeitura Guaianases	24.706.768	28.794.879	17%
69	Subprefeitura Vila Prudente/Sapopemba	26.974.258	29.074.360	8%
70	Subprefeitura São Mateus	32.267.927	40.316.181	25%
71	Subprefeitura Cidade Tiradentes	17.106.614	19.389.957	13%
86	Fundo Municipal de Saneamento Ambiental e Infraestrutura	357.614.100	299.288.276	-16%
87	Fundo Municipal de Desenvolvimento de Trânsito	678.033.153	720.917.391	6%
88	Fundo de Preservação do Patrimônio Histórico e Cultural	0	0	
89	Fundo Municipal de Esportes, Lazer e Recreação	0	4.227.232	
90	Fundo Mun. dos Direitos da Criança e do Adolescente	32.559.775	48.570.643	49%
91	Fundo Municipal de Habitação	0		
93	Fundo Municipal de Assistência Social	540.175.680	640.680.311	19%
94	Fundo Esp. do Meio Ambiente e Desenvolvimento Sustentável	19.645.846	51.750.547	163%
95	Fundo Especial de Promoção de Atividades Culturais	7.373.273	10.046.647	36%
96	Fundo Municipal de Turismo	600.000	480.000	-20%
97	Fundo de Proteção do Patrimônio Cultural e Amb. Paulistano	0	1.978.448	
98	Fundo de Desenvolvimento Urbano	201.988.002	263.906.205	31%
99	Fundo Municipal de Iluminação Pública	167.002.663	267.756.337	60%
Total geral		25.411.684.536	28.995.610.720	14%

3. Evolução das Despesas da CMSP e do TCMSP

Conforme o art. 29-A da Constituição Federal - CF, o total de despesas do Legislativo Municipal não poderá ultrapassar, no caso de São Paulo, município com população acima de 8 milhões de habitantes, 3,5% da base de receita, relativa ao ano anterior, composta pelo somatório da receita tributária e das transferências previstas no § 5º do

art. 153 e nos artigos 158 e 159 da Carta Magna. Até 2009, o limite de despesas era de 5% da mesma base de receitas.

No mês de dezembro de 2012, as despesas liquidadas da CMSP e do TCMSP totalizaram, respectivamente, R\$ 46.413.817,88 e R\$ 22.799.794,44, sendo esses valores provisórios, sujeitos a alterações posteriores.

Tabela 3.1 - Comparativo da Despesa Liquidada CMSP e TCMSP – em R\$

Órgão	Jan - Dez / 2012	Dez 2012
CMSP	335.494.250,17	46.413.817,88
TCMSP	177.254.295,06	22.799.794,44
CMSP + TCMSP	512.748.545,23	69.213.612,32

Fonte: www.camara.sp.gov.br; www.tcm.sp.gov.br

O gráfico 3.1 ilustra a evolução anual do percentual de despesas da CMSP e do TCMSP em relação à base de receitas do art. 29-A da CF.

As despesas liquidadas (adotando o regime de competência) da CMSP estão divididas em três grupos: pessoal (despesas liquidadas, excluindo inativos), grandes despesas e outras despesas (ambas despesas

liquidadas com ajuste pelo valor de empenho anual).

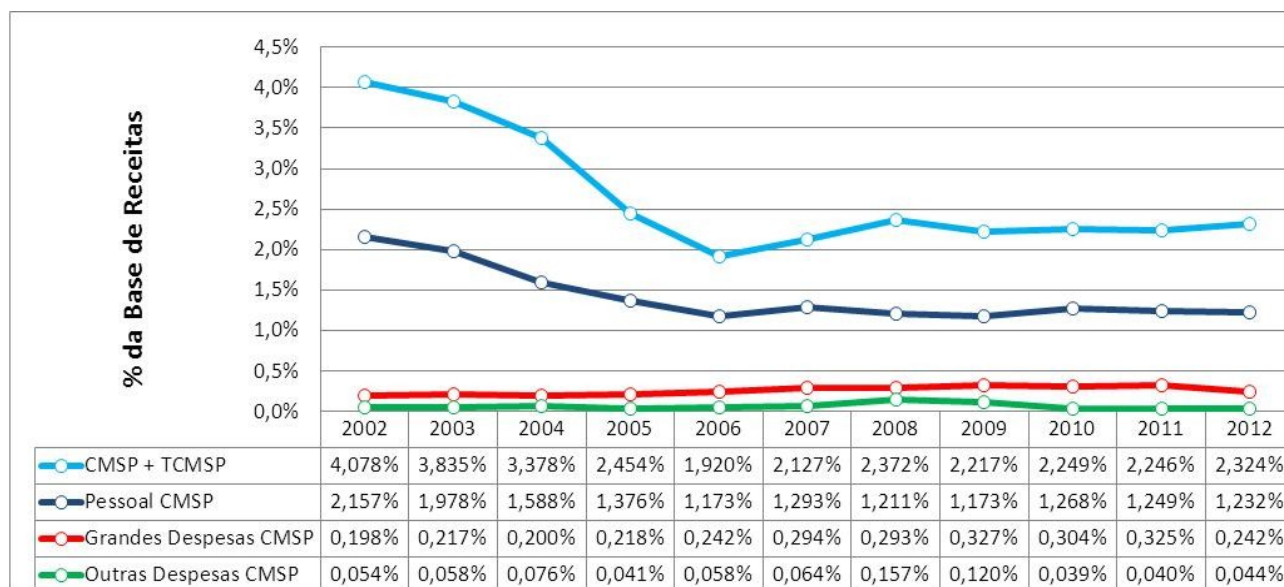
Com base em série histórica com início em 2002, foram definidos como “Grandes Despesas CMSP” os itens de gastos que correspondem a cerca de 80% das despesas da Câmara, excetuando pessoal, quais sejam: programas televisivos, vale-refeição, estagiários, correio, limpeza, Eletropaulo,

publicidade, Prodam, sistema de RH, conservação predial, vale-transporte, telefonia, locação de veículos, combustível e verba de gabinete (elemento de despesa Indenizações e Restituições).

A despesa liquidada pelo Poder Legislativo (CMSP + TCMSP) no ano 2012 foi de 2,32% da base de receita, semelhante ao padrão histórico de execuções anteriores, como pode ser observado no gráfico a se-

guir. Ressalte-se, ademais, que, no presente exercício, estão sendo realizadas obras no térreo do edifício da Câmara (orçadas em R\$ 10,4 milhões), despesa excepcional que não ocorreu nos exercícios anteriores do período considerado e que estão sendo registradas no grupo “Outras Despesas – CMSP”.

Gráfico 3.1 - Evolução da Despesa da CMSP e do TCMSP - Janeiro a Dezembro em % da Base de Receitas do art. 29A, CF



Fonte: GIAP e CETIL para dados da CMSP - despesas liquidadas por competência - dados prévios SOF e NovoSEO para dados do TCMSP

4. Orçamento Municipal - 2013

No último dia 18 de dezembro, a Câmara Municipal de São Paulo - CMSP aprovou, em definitivo, o Projeto de Lei Orçamentária para o ano de 2013.

A partir do recebimento da proposta orçamentária em 30/setembro, a Comissão de Finanças e Orçamento da CMSP iniciou a análise e a discussão do projeto. Contando com a participação da sociedade civil orga-

nizada e a população, foram realizadas 2 audiências gerais.

Durante a tramitação do projeto da lei orçamentária não houve alteração nos itens de receita propostos pelo Executivo. O orçamento aprovado para o exercício de 2013 estima uma receita total de R\$ 42,041 bilhões, conforme a Tabela 4.1 aponta.

Tabela 4.1 - Receita Consolidada - PMSP e Adm. Indireta - em R\$

	LOA 2013
Rec. Correntes	35.629.840.251
IPTU	5.323.726.736
ITBI	1.298.667.094
ISS	9.704.563.939
ICMS	6.661.385.968
Demais Rec. Correntes	12.641.496.514
(-) Deduções da Rec. Correntes	(1.819.786.190)
Rec. Correntes menos Deduções	33.810.054.061
Rec. Capital	5.377.308.206
Alienação de Bens	2.552.126.265
Demais Rec. Capital	2.825.181.941
Total Receitas Adm. Direta	39.187.362.267
Rec. Adm. Indireta	2.854.425.766
Total Consolidado	42.041.788.033

A despesa da Administração Direta (PMSP) foi fixada em R\$ 34,4 bilhões, e da Administração Indireta, em R\$ 7,6 bilhões,

totalizando uma despesa consolidada de R\$ 42,0 bilhões.

Conforme a Tabela 4.2 mostra, os Investimentos foram o grupo da despesa que apresentou maior elevação, na comparação com a proposta original, R\$ 123,2 milhões, ou seja, 2%.

Tabela 4.2 - Comparativo da Despesa por Grupo - Proposta e Orçamento Aprovado - em R\$

Grupo da Despesa	Proposta Executivo 2013	Alterações	Projeto Aprovado 2013	Var %
Despesas Correntes	26.617.596.192	-127.848.163	26.489.748.029	-0,5%
Pessoal e Encargos Sociais	9.714.144.335	402.000	9.714.546.335	0,0%
Juros e Encargos da Dívida	2.988.093.998	0	2.988.093.998	0,0%
Outras Despesas Correntes	13.915.357.859	-128.250.163	13.787.107.696	-0,9%
Despesas de Capital	7.803.876.471	123.199.322	7.927.075.793	1,6%
Investimentos	6.118.655.173	123.199.322	6.241.854.495	2,0%
Inversões Financeiras	460.240.000	0	460.240.000	0,0%
Amortização da Dívida	1.224.981.298	0	1.224.981.298	0,0%
Reserva de Contingência	1.000.000	0	1.000.000	0,0%
Total - PMSP - Adm. Direta (A)	34.422.472.663	-4.648.841	34.417.823.822	0,0%
Administração Indireta (B)	7.619.315.370	4.648.841	7.623.964.211	0,1%
Total Consolidado (A+B)	42.041.788.033	0	42.041.788.033	0,0%

A Tabela 4.3 detalha por órgão da Administração os valores da proposta do Executivo e valores do orçamento aprovado pela CMSP.

Tabela 4.3 - Comparativo da Despesa por Órgão da Administração - Proposta e Orçamento Aprovado - em R\$

Órgãos	Proposta Executivo 2013	Alterações	Projeto Aprovado 2013
Adm. Direta (A)	34.422.472.663	-4.648.841	34.417.823.822
09 Camara Municipal de São Paulo	585.507.355	0	585.507.355
10 Tribunal de Contas	255.570.000	0	255.570.000
11 Secretaria do Governo Municipal	478.606.765	7.353.000	485.959.765
12 Secretaria Mun de Coordenação das Sub-prefeituras	704.964.329	17.445.000	722.409.329
13 Secretaria Mun de Planejamento, Orçamento e Gestão	352.055.533	-162.998.000	189.057.533
14 Secretaria Municipal de Habitação	1.075.936.974	10.071.000	1.086.007.974
16 Secretaria Municipal de Educação	7.907.003.075	7.453.000	7.914.456.075

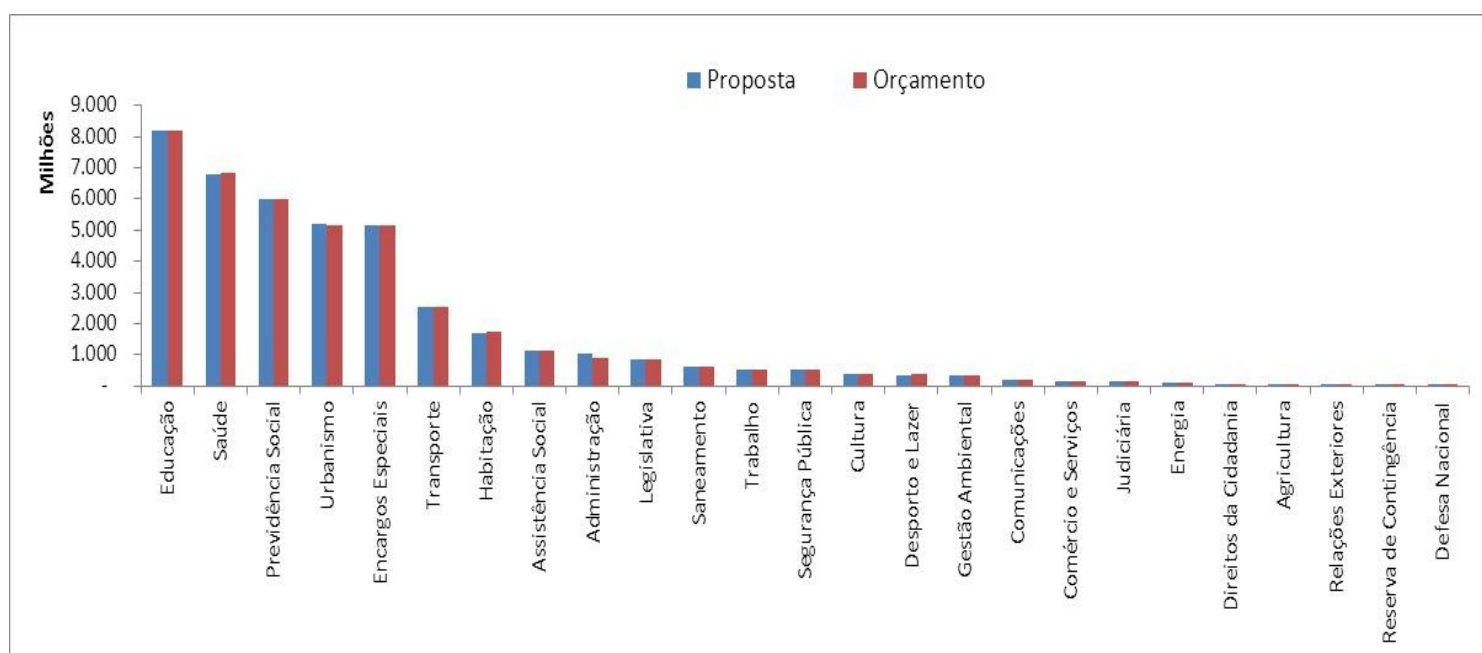
Órgãos	Proposta Executiva 2013	Alterações	Projeto Aprovado 2013
17 Secretaria Municipal de Finanças	536.497.298	0	536.497.298
18 Secretaria Mun da Saúde/Fundo Municipal de Saúde	48.000.000	0	48.000.000
19 Secretaria Municipal de Esportes, Lazer e Recreação	265.973.702	34.256.000	300.229.702
20 Secretaria Municipal de Transportes	1.498.892.732	1.407.000	1.500.299.732
21 Secretaria Municipal dos Negócios Jurídicos	156.775.376	1.000	156.776.376
22 Secretaria Mun de Infra-Estrutura Urbana e Obras	1.634.962.348	117.225.377	1.752.187.725
23 Secretaria Municipal de Serviços	26.164.708	300.000	26.464.708
24 Secretaria Mun de Assistência e Desenvolvimento Social	337.678.633	101.000	337.779.633
25 Secretaria Municipal de Cultura	270.797.826	15.004.000	285.801.826
27 Secretaria Municipal do Verde e do Meio Ambiente	229.533.329	4.852.000	234.385.329
28 Encargos Gerais do Município	7.690.885.088	-193.016.678	7.497.868.410
30 Secretaria Mun de Desenvolvimento Econômico e do Trabalho	100.395.215	5.577.000	105.972.215
31 Secretaria Municipal de Relações Internacionais	8.686.558	0	8.686.558
32 Ouvidoria Geral do Município de São Paulo	3.138.556	0	3.138.556
34 Secretaria Municipal de Participação e Parceria	98.753.618	5.421.000	104.174.618
36 Secretaria Mun da Pessoa com Deficiência e Mobilidade Reduzida	12.829.672	102.000	12.931.672
37 Secretaria Municipal de Desenvolvimento Urbano	124.721.840	600.000	125.321.840
38 Secretaria Municipal de Segurança Urbana	330.204.214	3.402.000	333.606.214
41 Subprefeitura Perus	20.646.145	5.500.000	26.146.145
42 Subprefeitura Pirituba/Jaraguá	28.203.067	2.339.000	30.542.067
43 Subprefeitura Freguesia/Brasilândia	27.467.488	720.000	28.187.488
44 Subprefeitura Casa Verde/Cachoeirinha	21.275.738	355.000	21.630.738
45 Subprefeitura Santana/Tucuruvi	28.360.113	2.630.000	30.990.113
46 Subprefeitura Jaçanã/Tremembé	25.006.880	343.000	25.349.880
47 Subprefeitura Vila Maria/Vila Guilherme	26.483.795	2.120.000	28.603.795
48 Subprefeitura Lapa	29.747.369	532.000	30.279.369
49 Subprefeitura Sé	54.050.622	1.525.000	55.575.622
50 Subprefeitura Butantã	34.797.015	4.152.000	38.949.015
51 Subprefeitura Pinheiros	32.659.875	806.000	33.465.875
52 Subprefeitura Vila Mariana	30.128.889	225.000	30.353.889
53 Subprefeitura Ipiranga	34.608.178	850.000	35.458.178
54 Subprefeitura Santo Amaro	30.955.482	700.000	31.655.482
55 Subprefeitura Jabaquara	24.604.571	1.200.000	25.804.571
56 Subprefeitura Cidade Ademar	23.113.820	760.000	23.873.820
57 Subprefeitura Campo Limpo	35.382.444	8.090.000	43.472.444
58 Subprefeitura M'Boi Mirim	32.638.295	28.165.000	60.803.295
59 Subprefeitura Capela do Socorro	30.778.054	4.667.000	35.445.054
60 Subprefeitura Parelheiros	19.416.372	2.565.000	21.981.372
61 Subprefeitura Penha	37.552.932	581.000	38.133.932
62 Subprefeitura Ermelino Matarazzo	22.642.452	1.476.000	24.118.452
63 Subprefeitura São Miguel	37.635.442	1.846.000	39.481.442
64 Subprefeitura Itaim Paulista	28.400.502	3.420.000	31.820.502
65 Subprefeitura Moóca	33.799.183	381.000	34.180.183

Órgãos	Proposta Executiva 2013	Alterações	Projeto Aprovado 2013
66 Subprefeitura Aricanduva/Formosa/Carrão	32.305.745	416.000	32.721.745
67 Subprefeitura Itaquera	34.580.632	2.323.000	36.903.632
68 Subprefeitura Guaianases	29.716.598	600.000	30.316.598
69 Subprefeitura Vila Prudente/Sapopemba	31.497.372	1.939.000	33.436.372
70 Subprefeitura São Mateus	47.881.484	2.837.000	50.718.484
71 Subprefeitura Cidade Tiradentes	20.357.503	1.212.000	21.569.503
84 Fundo Municipal de Saúde	5.630.655.975	26.472.000	5.657.127.975
86 Fundo Mun de Saneamento Ambiental e Infraestrutura	624.949.125	0	624.949.125
87 Fundo Municipal de Desenvolvimento de Trânsito	1.016.542.780	1.363.460	1.017.906.240
88 Fundo de Preservação do Patrimônio Histórico e Cultural	1.709.300	0	1.709.300
89 Fundo Municipal de Esportes, Lazer e Recreação	3.279.356	50.000	3.329.356
90 Fundo Mun dos Direitos da Criança e do Adolescente	130.407.193	0	130.407.193
93 Fundo Municipal de Assistência Social	795.072.181	1.437.000	796.509.181
94 Fundo Especial do Meio Ambiente e Desenvolvimento Sustentável	82.148.571	0	82.148.571
95 Fundo Especial de Promoção de Atividades Culturais	7.830.000	5.000.000	12.830.000
96 Fundo Municipal de Turismo	480.000	120.000	600.000
97 Fundo de Proteção do Patrimônio Cultural e Ambiental Paulistano	2.143.455	1.000	2.144.455
98 Fundo de Desenvolvimento Urbano	160.000.000	0	160.000.000
99 Fundo Municipal de Iluminação Pública Reserva de Contingência	1.000.000	0	1.000.000
Adm Indireta (B)	7.619.315.370	4.648.841	7.623.964.211
01 Autarquia Hospitalar Municipal	852.473.418	2.131.000	854.604.418
02 Hospital do Servidor Público Municipal	255.729.975	2.100.000	257.829.975
03 Instituto de Previdência Municipal de São Paulo	4.166.096.014	193.096.678	4.359.192.692
04 Serviço Funerário do Município de São Paulo	125.960.000	250.000	126.210.000
80 Fundação Paulistana de Educação e Tecnologia	9.119.391	0	9.119.391
81 Autoridade Municipal de Limpeza Urbana/Fundo Munic.de Limpeza Urbana	1.885.920.491	-192.929.837	1.692.990.654
83 Companhia Metropolitana de Habitação de São Paulo	143.854.006	0	143.854.006
91 Fundo Municipal de Habitação	115.897.532	1.000	115.898.532
85 Fundação Theatro Municipal de São Paulo	64.264.543	0	64.264.543
Total Consolidado (A+B)	42.041.788.033	0	42.041.788.033

O Gráfico 4.1 apresenta, comparativamente, os valores da proposta do Executivo e

do orçamento 2013 aprovado na CMSP por função da despesa.

Gráfico 4.1 - Comparativo de Proposta Original e Projeto Aprovado 2013 por Função



5. Índices de Aderência Orçamentária*

Os índices de aderência orçamentária por programa são divulgados, trimestralmente, neste boletim. Esses índices visam estipular uma “nota” para execução orçamentária, sendo 1 a nota máxima e 0 a nota mínima.

O Índice de Aderência Absoluta - IAA procura indicar desvios dos valores executados em relação ao que estava inicialmente previsto no orçamento. Quando um programa for executado exatamente como estava orçado, o IAA desse programa será 1, o que significa que a sua execução seguiu à risca, em termos de valores, o que estava orçado, obtendo o valor máximo do índice. Se o programa, por exemplo, for executado com 20% a mais (ou a menos) do que estava previsto, o IAA “punirá” esse desvio em 0,2, dando um resultado final de 0,8.

O Índice de Aderência Relativa - IAR leva em conta o desvio em termos do peso de cada programa dentro do orçamento. Como o IAA, o índice varia de 0 a 1. Assim, por exemplo, se em um orçamento de R\$ 100,00 houver quatro programas recebendo R\$ 25,00 cada um (25% do orçamento para cada), na execução cada programa terá que corresponder a 25% do executado para que o seu respectivo IAR seja máximo. Seguindo o exemplo, se o valor executado do orçamento de R\$100,00 mudar para R\$ 200,00, mas cada programa continuar recebendo 25% desse novo valor

(ou seja, R\$ 50,00 cada), o IAR continuará sendo máximo, pois o que este índice busca capturar são mudanças de peso de cada programa no executado em comparação ao orçado, mudanças inexistentes no nosso exemplo.

Em 2012, o IAA global ficou em 0,86, representando uma maior aderência em relação ao índice de 2011, que havia sido de 0,72. Dentre os cinco maiores programas do Orçamento 2012, que representam 55,3% do total, o “Acesso à educação e qualidade do ensino - Ensino fundamental” teve o maior IAA, de 1,00, ou seja o valor empenhado foi muito próximo daquele que estava inicialmente orçado. O “Acesso à educação e qualidade do ensino - Educação infantil”, alcançou 0,99, e o “Acesso à saúde e qualidade no atendimento - Integralidade da atenção” e o “Suporte Administrativo⁽¹⁾” atingiram um índice de 0,97. Os “Encargos Especiais⁽²⁾” ficaram com 0,90.

Em termos de IAR, o índice global também maior aderência em relação ao ano de 2011: 0,85 contra 0,77. Entre os cinco maiores programas, os maiores índices foram de “Encargos Especiais” e “Suporte Administrativo”, com IAR de 0,96. A tabela a seguir apresenta os IAAs e os IARs dos programas da administração direta (exceto TCMSP e CMSP) no Orçamento 2012.

(*) A metodologia dos índices foi apresentada no Boletim nº 13 - Julho/11, páginas 24 até 26, disponível em:

<http://www2.camara.sp.gov.br/CTEO/BOLETIM-13jul2011.pdf>

(1) Conforme definido no PPA 2010-2013, o programa tem por objetivo possibilitar a execução de todas as atividades dos diversos órgãos do modo mais eficiente possível, por meio do provimento dos meios administrativos necessários, como reformas, aparelhamento e manutenção dos mais diversos espaços.

(2) Conforme definido no PPA 2010-2013, os ‘Encargos Especiais’ têm por objetivo alocar recursos orçamentários destinados ao pagamento de despesas do serviço da dívida pública, precatórios, ações trabalhistas e outros encargos.

Cod.	Descrição do Programa	Orç. 2012 em R\$ mi	Dez/12			Dez/11	Dez/12	Dez/11
			TV*	TE**	IAA	IAA	IAR	IAR
0000	Encargos Especiais	5249,10	-0,08	0,98	0,90	0,98	0,96	0,60
1111	Acesso à saúde e qualidade no atendimento - Integralidade da atenção	2918,95	0,09	0,94	0,97	0,88	0,91	0,80
1112	Acesso à saúde e qualidade no atendimento - Fortalecimento de assistência a saúde	217,43	-0,45	0,77	0,42	0,14	0,45	0,19
1113	Acesso à saúde e qualidade no atendimento - SUS com qualidade	728,76	-0,12	0,93	0,82	0,64	0,87	0,88
1114	Acesso à saúde e qualidade no atendimento - Assistência farmacêutica	217,64	-0,06	0,89	0,84	0,70	0,89	0,96
1121	Acesso à educação e qualidade do ensino - Educação infantil	3216,81	0,06	0,95	0,99	0,73	0,92	1,00
1122	Acesso à educação e qualidade do ensino - Ensino fundamental	2609,15	0,04	0,97	1,00	0,74	0,93	0,98
1123	Acesso à educação e qualidade do ensino - Educação de jovens e adultos	12,15	-0,10	0,94	0,84	0,66	0,90	0,91
1124	Acesso à educação e qualidade do ensino - Educação integrada	275,86	0,17	0,99	0,85	0,93	0,77	0,54
1125	Acesso à educação e qualidade do ensino - Educação especial	74,18	0,02	0,99	0,98	0,66	0,92	0,90
1126	Acesso à educação e qualidade do ensino - Ampliação do tempo de permanência do aluno	13,64	0,14	0,98	0,88	0,97	0,81	0,60
1127	Acesso à educação e qualidade do ensino - Formação, Avaliação e Aprimoramento do Ensino	79,62	-0,16	0,99	0,83	0,56	0,89	0,77
1128	Acesso à educação e qualidade do ensino - Alimentação escolar	632,35	0,03	0,99	0,98	0,66	0,91	0,90
1131	Acesso à moradia - Urbanização de favelas	993,00	0,03	0,58	0,59	0,45	0,63	0,62
1132	Acesso à moradia - Regularização fundiária	35,37	0,75	0,99	0,27	0,71	0,16	0,97
1133	Acesso à moradia - Ações de habitação	108,51	-0,31	0,95	0,65	0,59	0,70	0,80
1141	Fortalecimento da rede de proteção social - Básica	453,97	0,07	0,81	0,87	0,74	0,93	0,99
1142	Fortalecimento da rede de proteção social - Especial	241,95	0,26	0,95	0,81	1,00	0,73	0,63
1143	Fortalecimento da rede de proteção social - Assistência Geral	263,03	-0,31	0,86	0,59	0,80	0,63	0,91
1150	Ampliação das políticas de inclusão para cidadãos com deficiência e mobilidade reduzida	8,91	-0,17	0,18	0,15	0,13	0,16	0,18
1160	Defesa dos direitos humanos	67,83	-0,52	0,52	0,25	0,20	0,27	0,28
1170	Ampliação da proteção ao cidadão	469,52	0,18	0,88	0,96	0,77	0,89	0,94
1210	Cidade mais verde	377,84	0,00	0,85	0,85	0,59	0,91	0,80
1220	Preservação dos recursos hídricos	662,66	-0,19	0,38	0,31	0,61	0,33	0,84
1230	Melhoria da drenagem urbana	678,76	-0,16	0,53	0,45	0,40	0,48	0,54
1240	Gestão adequada dos resíduos sólidos	1238,91	0,43	0,99	0,58	0,85	0,49	0,84
1250	Redução das emissões de poluentes na atmosfera	13,97	-0,04	0,93	0,89	0,19	0,95	0,26
1261	Melhoria da mobilidade urbana - Eficiência no trânsito	710,70	-0,01	0,99	0,98	0,92	0,95	0,74
1262	Melhoria da mobilidade urbana - Transporte público	1275,60	0,31	0,96	0,75	0,59	0,67	0,81
1263	Melhoria da mobilidade urbana - Integração metropolitana	816,98	-0,16	0,72	0,61	0,09	0,65	0,12
1270	Ações de economia sustentável	13,20	5,02	0,99	-3,95	0,19	-4,35	0,25
1280	Incentivo à cultura de paz	0,26	-0,50	0,91	0,46	0,03	0,49	0,03
1310	Fortalecimento/Requalificação do Centro - BID	96,38	-0,05	0,74	0,70	0,39	0,75	0,54
1320	Incentivo à produção cultural e à interação criativa	128,75	-0,13	0,87	0,76	0,76	0,81	0,95

Cod.	Descrição do Programa	Orç. 2012 em R\$ mi	Dez/12			Dez/11	Dez/12	Dez/11
			TV*	TE**	IAA	IAA	IAR	IAR
1330	Consolidação da cidade como marco nacional em esporte e lazer	329,03	0,02	0,92	0,94	0,79	0,99	0,92
1340	Afirmação da cidade como referência mundial em eventos e turismo	179,84	0,12	0,95	0,94	0,56	0,87	0,77
1410	Estímulo ao emprego e à qualificação dos trabalhadores	58,53	0,19	0,89	0,94	0,40	0,87	0,55
1420	Incentivo ao empreendedorismo e ao ambiente de negócios	6,20	-0,19	0,14	0,12	0,13	0,13	0,18
1430	Atração de novos parceiros e investimentos internacionais	2,32	-0,02	0,34	0,33	0,00	0,35	0,00
1440	Priorização de áreas estratégicas para a criação de empregos e negócios	119,22	-0,77	0,04	0,01	0,01	0,01	0,02
1450	Promoção do desenvolvimento econômico e social da Zona Leste	10,35	14,85	0,04	0,67	0,46	0,72	0,62
1460	Aprimoramento da infraestrutura urbana	870,74	-0,07	0,82	0,76	0,55	0,81	0,76
1510	Agilidade nos processos internos	46,12	0,93	0,97	0,13	0,33	0,00	0,45
1520	Eficiência e transparência na gestão dos recursos	4,13	-0,26	0,27	0,20	0,11	0,21	0,15
1530	Qualidade da receita e da despesa	4,84	0,59	0,90	0,56	0,44	0,47	0,61
1540	Capacitação do funcionalismo	15,48	-0,03	0,42	0,41	0,39	0,43	0,53
2110	Melhoria da qualidade do ensino - Ensino Médio	41,99	0,02	1,00	0,98	0,18	0,91	0,24
2120	Melhoria da qualidade do ensino - Ensino Profissional	0,50	0,43	0,98	0,59	0,43	0,50	0,59
2130	Defesa Civil - Prevenção e Emergência	35,25	0,04	0,67	0,70	0,55	0,75	0,75
2140	Serviço Funerário	0,00	0,00	0,00	0,00	0,00	0,00	0,00
2210	Gerenciamento do sistema de abastecimento	3,41	0,41	0,92	0,71	0,44	0,62	0,61
2310	Patrimônio histórico, artístico e arqueológico	57,27	0,38	0,94	0,71	0,81	0,62	0,37
2320	Promoção de atividades culturais	88,95	0,77	0,96	0,30	0,70	0,19	0,96
2610	Suporte administrativo	4102,49	0,02	0,96	0,97	0,74	0,96	0,99
2620	Sistema de informação e processamento de dados	368,73	0,11	0,85	0,94	0,72	0,99	0,25
2910	Ile de France	2,45	2,75	0,99	-1,71	0,76	-1,96	0,30
2920	Divulgação Oficial	127,12	-0,09	0,95	0,87	0,64	0,93	0,88
2930	Projeto de Inclusão Social Urbana - Nós do Centro/União Européia	16,78	0,00	0,00	0,00	0,00	0,00	0,00
2940	Previdência dos servidores	1350,33	0,00	0,97	0,97	0,99	0,96	0,65
2950	Benefícios a servidores	5,30	0,09	0,85	0,93	0,66	0,99	0,90
2940	Previdência dos servidores	1.191,6	0%	100%	0,99	1,00	0,80	0,98
2950	Benefícios a servidores	6,0	-13%	91%	0,80	0,88	0,97	0,90
ÍNDICE GLOBAL		32.749,11			0,86	0,72	0,85	0,77

Vereadores da 1ª Sessão Legislativa da 16ª Legislatura

MESA DIRETORA DA CÂMARA MUNICIPAL DE SÃO PAULO 2013:

Presidente: José Américo
1º Vice-Presidente: Marco Aurélio Cunha
2º Vice-Presidente: Aurélio Miguel
1º Secretário: Claudinho de Souza
2º Secretário: Adilson Amadeu
1º Suplente: Gilson Barreto
2º Suplente: Dalton Silvano

Abou Anni	Mario Covas Neto
Alessandro Guedes	Marquito
Alfredinho	Marta Costa
Andrea Matarazzo	Milton Leite
Ari Friedenbach	Nabil Bonduki
Arselino Tatto	Natalini
Atílio Francisco	Nelo Rodolfo
Aurélio Nomura	Noemi Nonato
Conte Lopes	Orlando Silva
Coronel Camilo	Ota
Coronel Telhada	Patrícia Bezerra
David Soares	Paulo Fiorilo
Dr. Calvo	Paulo Frange
Edemilson Chaves	Reis
Edir Sales	Ricardo Nunes
Eduardo Tuma	Ricardo Young
Florianio Pesaro	Roberto Tripoli
George Hato	Sandra Tadeu
Goulart	Senival Moura
Jair Tatto	Souza Santos
Jean Madeira	Toninho Paiva
José Police Neto	Toninho Vespoli
Juliana Cardoso	Vavá
Laércio Benko	Wadiah Mutran

CONSULTORIA TÉCNICA DE ECONOMIA E ORÇAMENTO DA CÂMARA MUNICIPAL DE SÃO PAULO:

Consultores Técnicos Legislativos Economistas: Adriano Nunes Borges, Alexandre Henrique Cardoso, Bruno Nunes Medeiro, Emerson Rildo Araújo de Carvalho, Fernanda Graziella Cardoso, Gilberto Rodrigues Hashimoto, Márcia Akemi Endo, Regina Eiko Kimachi, Rodrigo Mantovani Policano, Sidney Richard Sylvestre e Thiago de Carvalho Alves.

Estagiária: Máira Naiade da Silva