



1. Acompanhamento da Receita Orçamentária

1.1 Arrecadação - Janeiro a Novembro

As receitas correntes arrecadadas (excluídas as deduções) pela Prefeitura (Adm. Direta) de janeiro a novembro/2016 foram de R\$ 39,2 bilhões, o que representa uma queda real de 2,0% em relação ao arrecadado no mesmo período de 2015 (Tabela 1.1). Somando as receitas de capital, a arrecadação da Prefeitura - PMSP foi de R\$ 40,5 bilhões, queda real de 1,5%. A receita da PMSP de janeiro a novembro correspondeu a 80,4% da receita orçada para o ano. Enquanto as receitas correntes da PMSP atingiram 92,3% do orçado, as receitas de capital alcançaram apenas 16,3% do valor orçado para o ano.

Seção	Pág
1. Acompanhamento da Receita Orçamentária	1
1.1 Arrecadação Municipal - Janeiro a Novembro	1
1.3 Arrecadação Municipal - Mês de Novembro	4
2. Acompanhamento da Execução Orçamentária	6
2.1 Despesa Orçamentária - Janeiro a Novembro	6
2.2 Créditos Adicionais Suplementares	14
3. Evolução das Despesas da CMSP e do TCMSP	15
4. Orçamento Aprovado 2017	16

Tabela 1.1 - Comparativo Receita Acumulada - em R\$

(Fonte: SOF/SF e Portal da Transparência: <http://transparencia.prefeitura.sp.gov.br> - posição em 16/12/2016)

	Orçado 2016 (I)	Jan-Nov 2015 (II)	Jan-Nov 2016 (III)	Var.Nom% (III / II)	Var. Real%	%Orç. (III / I)
Rec. Correntes	44.682.042.743	39.263.456.173	41.156.636.985	4,8%	-2,0%	92,1%
IPTU	7.382.011.212	6.446.020.582	7.474.821.825	16,0%	8,4%	101,3%
ITBI	1.935.656.063	1.560.141.947	1.535.189.948	-1,6%	-8,0%	79,3%
ISS	12.095.211.808	10.376.640.638	10.886.433.854	4,9%	-1,9%	90,0%
Cota Parte ICMS	7.264.380.369	6.078.879.663	6.077.832.856	0,0%	-6,5%	83,7%
Cota Parte IPVA	2.501.199.996	2.219.421.957	2.345.834.601	5,7%	-1,2%	93,8%
IR	1.762.371.501	1.413.629.945	1.633.803.845	15,6%	8,0%	92,7%
FUNDEB	3.678.103.466	2.983.916.447	3.131.580.099	4,9%	-1,9%	85,1%
SUS	1.883.947.012	1.434.611.927	1.553.051.644	8,3%	1,2%	82,4%
FPM	271.955.580	217.069.508	230.322.894	6,1%	-0,8%	84,7%
Multas de Trânsito	1.057.355.322	835.887.848	1.307.173.924	56,4%	46,2%	123,6%
Demais Rec. Correntes	4.849.850.414	5.697.235.710	4.980.591.495	-12,6%	-18,3%	102,7%
(-) Deduções Correntes	(2.220.201.853)	(1.870.455.801)	(1.944.239.399)	3,9%	-2,8%	87,6%
Rec. Correntes menos Deduções (A)	42.461.840.890	37.393.000.372	39.212.397.586	4,9%	-2,0%	92,3%
Rec. Capital (B)	7.825.329.472	1.032.940.571	1.277.106.815	23,6%	15,6%	16,3%
<i>Transf. União</i>	3.307.845.439	258.713.869	320.574.673	23,9%	15,8%	9,7%
<i>Transf. Estado</i>	542.666.199	336.681.755	454.379.834	35,0%	26,1%	83,7%
Rec. Arrecadados em Exerc. Anteriores (C)	89.933.210	-	-	-	-	0,0%
Total PMSP (D=A+B+C)	50.377.103.572	38.425.940.942	40.489.504.401	5,4%	-1,5%	80,4%
Adm. Indireta (E)	4.030.196.775	2.898.766.663	3.102.512.251	7,0%	0,0%	77,0%
Consolidado (D+E)	54.407.300.347	41.324.707.605	43.592.016.651	5,5%	-1,41%	80,1%

Consolidando com a administração indireta (autarquias e fundações municipais), a arrecadação foi de R\$ 43,6 bilhões, representando uma queda real de 1,4% frente ao mesmo período de 2015. A queda real da arrecadação está relacionada à redução da atividade econômica e, também, a não repetição em 2016 de receitas extraordinárias realizadas em 2015.

De janeiro a novembro, por exemplo, ocorreram, em 2015, ingressos extraordinários de: R\$ 279,0 milhões referentes à contabilização de valores mobiliários da Operação Urbana Água Espreada; R\$ 464,0 milhões oriundos da cessão do direito de operacionalização da folha de pagamento de pessoal e R\$ 1,7 bilhão relativos ao Programa de Parcelamento Incentivado - PPI (em 2016, arrecadação com PPI foi de R\$ 640,1 milhões).

Com relação à arrecadação de ITBI, a retração do mercado imobiliário (ver Box 1.1 ao lado) tem contribuído para a queda real de 8,0% de janeiro a novembro de 2016 comparativamente ao mesmo período de 2015.

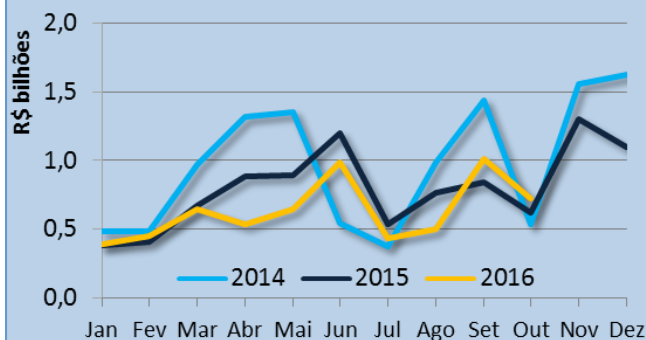
A arrecadação do principal item da receita municipal, o ISS, tem acompanhado, com intensidade menor, a queda observada do setor de serviços (ver Box 1.2 ao lado).

Box 1.1 - Mercado Imobiliário

Segundo dados da Pesquisa do Mercado Imobiliário de São Paulo, divulgada mensalmente pelo SECOVI-SP, o Valor Global de Vendas - VGV (Gráfico 1.1) em outubro/2016 atingiu R\$ 725,2 milhões, o que representa um crescimento nominal de 17,5%, considerando o valor do mesmo mês de 2015.

Com o resultado do mês, de janeiro a outubro, o VGV registrou queda nominal de 12,41% em relação ao mesmo período de 2015.

Gráfico 1.1 - VGV (Valor Geral de Vendas) Mensal



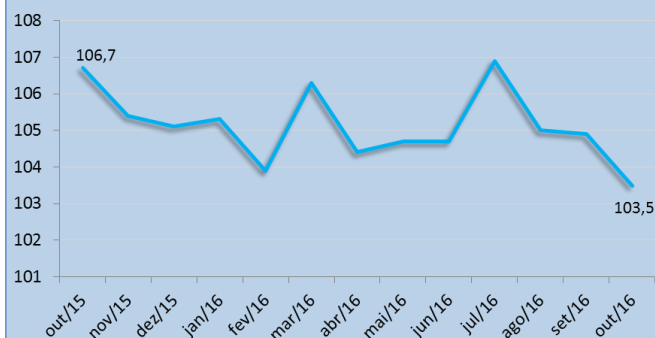
Fonte dos Dados: Secovi

Box 1.2 - Setor de Serviços

A Pesquisa Mensal de Serviços do IBGE apontou que o volume de serviços prestados no Estado de São Paulo, em outubro/2016, recuou 1,3% em relação a setembro/2016. Em setembro/2016, o índice havia recuado 0,1% (dados revisados) em relação a agosto/2016.

No acumulado do ano (jan/16 a out/16), o volume de serviços prestados registrou contração de 4,3% em comparação com o mesmo período de 2015.

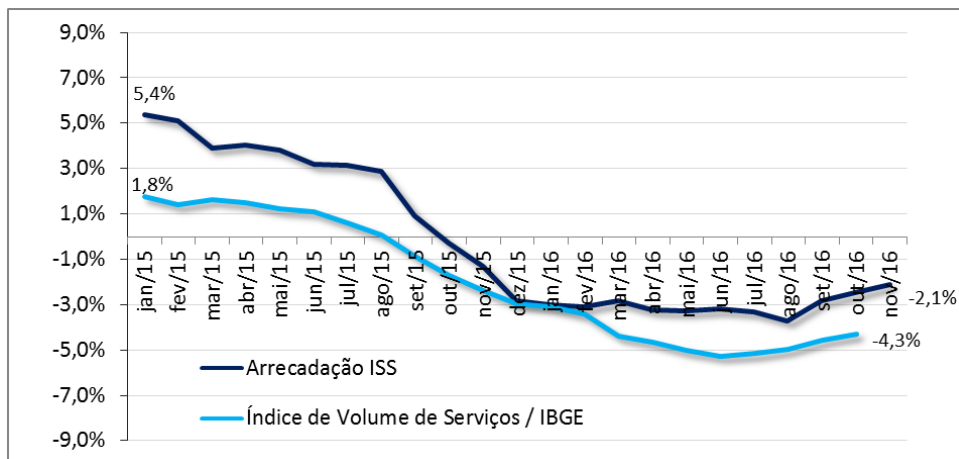
Gráfico 1.2 - Índice de Volume de Serviços Prestados - Estado de SP



Fonte dos Dados: IBGE

Até novembro/2016, a arrecadação de ISS apresentou queda real de 1,9% comparativamente ao mesmo período de 2015. O Gráfico 1.3 mostra a evolução conjunta da variação da arrecadação de

Gráfico 1.3 - ISS e Volume de Serviços
Varição Real % acumulada em 12 meses



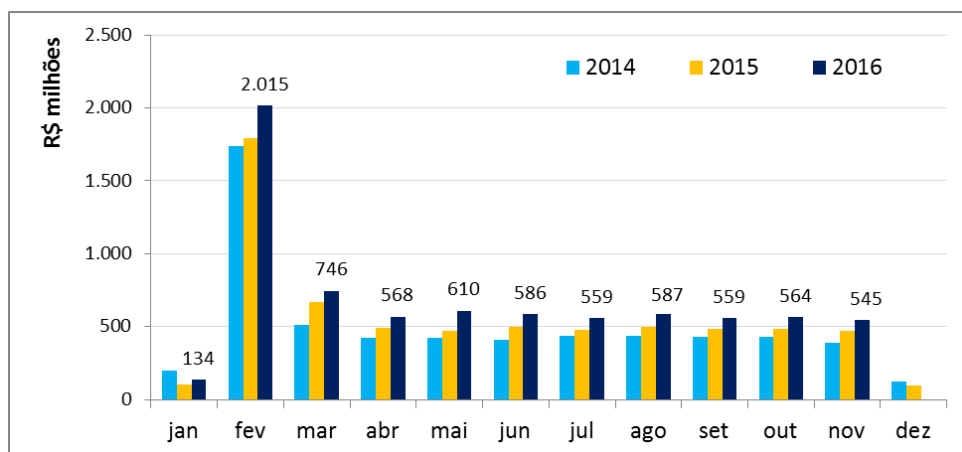
Fonte dos Dados: Índice de Volume de Serviços - PMS/IBGE

Arrecadação de ISS - SOF. Nota: A arrecadação de ISS foi atualizado pelo IPCA

ISS (atualizada pelo índice de preços - IPCA/IBGE) e do índice do volume de serviços prestados no Estado de São Paulo (PMS/IBGE) acumulados em 12 meses. Nos últimos 12 meses (dez/15 a nov/16), a arrecadação de ISS registrou queda real de 2,1%. De nov/15 a dez/16, o índice de serviços acumula queda de 4,3%.

Entre os tributos municipais, o Imposto Predial e Territorial Urbano - IPTU tem sido o único a registrar crescimento real (8,4% até novembro). O desempenho ainda reflete os efeitos da Lei Municipal nº 15.889/2013, que atualizou os valores unitários de metro quadrado de construção e

Gráfico 1.4 - IPTU - Arrecadação Mensal - 2014, 2015 e 2016
em R\$ milhões



Fonte dos Dados: SOF

terreno. Apesar de ter sido sancionada em 2013, os seus efeitos repercutem sobre a arrecadação de IPTU dos exercícios seguintes, uma vez que a própria lei estabeleceu um limite de aumento anual de 10% para imóveis residenciais e de 15% para os demais casos.

O Gráfico 1.4 ilustra a evolução mensal da arrecadação de IPTU comparativamente aos anos de 2014 e 2015.

1.3 Arrecadação - Mês de Novembro

A Tabela 1.2 mostra o detalhamento do valor arrecadado no mês de novembro/2016 comparativamente a novembro/2015. A receita arrecadada pela Prefeitura foi de R\$ 3,7 bilhões, o que representou um crescimento real de 8,4% em relação a novembro/2015 (Tabela 1.2). As receitas correntes cresceram, em termos reais, 7,3% e as receitas de capital cresceram 26,0%.

Tabela 1.2 - Comparativo Receita Mensal - em R\$

(Fonte: SOF/SF e - posição em 16/12/2016)

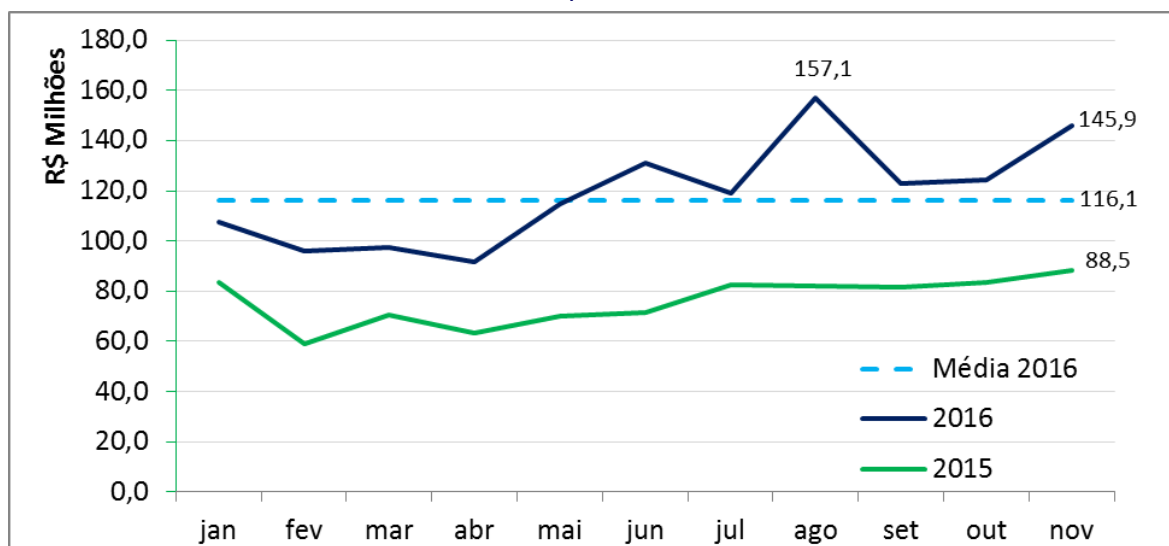
	Nov 2015 (I)	Nov 2016 (II)	Var.Nom% (II / I)	Var. Real%
Rec. Correntes	3.092.645.098	3.567.560.473	15,4%	7,8%
IPTU	473.903.150	545.451.588	15,1%	7,6%
ITBI	141.871.696	183.312.806	29,2%	20,8%
ISS	954.343.692	964.101.377	1,0%	-5,6%
Cota Parte ICMS	472.328.196	592.406.701	25,4%	17,2%
Cota Parte IPVA	48.300.031	56.280.268	16,5%	8,9%
IR	133.962.749	161.693.736	20,7%	12,8%
FUNDEB	220.856.481	297.718.361	34,8%	26,0%
SUS	106.988.273	167.290.381	56,4%	46,1%
FPM	19.150.455	33.856.658	76,8%	65,2%
Multas de Trânsito	88.475.245	145.889.907	64,9%	54,1%
Demais Rec. Correntes	432.465.128	419.558.689	-3,0%	-9,3%
(-) Deduções da Rec. Correntes	(122.255.149)	(157.348.832)	28,7%	20,3%
Rec. Correntes menos Deduções (A)	2.970.389.949	3.410.211.641	14,8%	7,3%
Rec. Capital (B)	190.212.261	256.468.899	34,8%	26,0%
<i>Transf. União</i>	34.118.780	79.911.888	134,2%	118,9%
<i>Transf. Estado</i>	81.688.254	106.833.371	30,8%	0,0%
Rec. Arrecadados em Exerc. Anteriores (C)	-	-	-	-
Total PMSP (D=A+B+C)	3.160.602.210	3.666.680.540	16,0%	8,4%
Adm. Indireta (E)	270.976.491	289.960.373	7,0%	0,0%
Consolidado (D+E)	3.431.578.701	3.956.640.913	15,3%	7,8%

Destaca-se, no mês, as receitas de IPTU, ITBI e ICMS. Repetindo o desempenho observado ao longo do ano, a arrecadação de IPTU cresceu 15,1% (7,6% em termos reais) em relação ao valor arrecadado em novembro/2015. A receita de ITBI, por sua vez, aumentou 29,2% (20,8% em termos reais) sob a mesma base de comparação.

Com relação as transferências da cota-parte ICMS recebidas pelo município, cabe ressaltar que a significativa alta (25,4% em termos nominais e 17,2% em termos reais) está relacionada ao fato de o mês de novembro/2016 ter uma terça-feira (dia em que ocorre o repasse de ICMS pelo Governo do Estado de São Paulo) a mais que novembro/2015. Em dezembro, o efeito será inverso, uma vez que dezembro/2016 haverá uma terça-feira a menos que dezembro/2015.

Outro destaque, no mês, foi a arrecadação com multas de trânsito que cresceu 64,9% em relação ao mesmo mês do ano de 2015. Em 1º de novembro/2016, os valores das multas foram reajustadas pela legislação de trânsito nacional, o que não ocorria desde o ano de 2000, quando o Código de Trânsito Brasileiro entrou em vigor.

Gráfico 1.5 - Arrecadação Mensal com Multas de Trânsito - 2015 e 2016 em R\$ milhões



Fonte dos Dados: SOF

Conforme o Gráfico 1.5 mostra, a receita de novembro (R\$ 145,6 milhões) superou em 25,6% a arrecadação mensal média (R\$ 116,1 milhões) observada entre janeiro e outubro/2016, representando o impacto aproximado do reajuste do valor das multas sobre arrecadação.

2. Acompanhamento da Execução Orçamentária

2.1 Despesa Orçamentária - Janeiro a Novembro

A despesa liquidada até novembro de 2016 pela administração direta (PMSP), excluindo a Câmara Municipal de São Paulo - CMSP e o Tribunal de Contas do Município de São Paulo - TCMSP, foi de R\$ 31,9 bilhões, representando um aumento nominal de 9,0%% frente ao mesmo período do exercício anterior. No consolidado da administração direta e indireta, a despesa liquidada totalizou R\$ 42,2 bilhões, apresentando um crescimento nominal de 9,3% em relação a 2015.

Tabela 2.1 - Comparativo da Despesa Acumulada

(Fonte: SOF, posição 12/12/2016)

	Orçado		Liquidado		Var. % Liq.	Var. Real% Liq.
	2015	2016	Jan-Nov/2015	Jan-Nov/2016		
Despesas Correntes (I)	30.431.215.461	32.263.260.219	25.387.246.662	28.056.937.030	10,5%	3,3%
Pessoal e Encargos Sociais	10.638.875.576	11.859.693.700	9.242.767.967	10.031.789.053	8,5%	1,4%
Juros e Encargos da Dívida	2.544.715.699	1.346.341.499	1.479.816.109	1.048.990.833	-29,1%	-33,7%
Outras Despesas Correntes	17.247.624.186	19.057.225.020	14.664.662.586	16.976.157.144	15,8%	8,2%
Despesas de Capital (II)	10.297.768.539	9.703.331.670	3.926.652.045	3.891.927.847	-0,9%	-7,4%
Investimentos	8.502.661.871	7.755.153.354	2.312.697.812	2.079.438.746	-10,1%	-16,0%
Inversões Financeiras	4.374.547	18.411.000	90.555.344	8.475.561	-90,6%	-91,3%
Amortização da Dívida	1.790.732.121	1.929.767.316	1.523.398.889	1.804.013.540	18,4%	10,7%
Reserva de Contingência (III)	1.000	1.502	0	0		
Total PMSP (A = I + II + III)	40.728.985.000	41.966.593.391	29.313.898.708	31.948.864.876	9,0%	1,9%
CMSP + TCMSP (B)	824.770.000	815.738.000	567.468.379	598.084.702	5,4%	-1,5%
Adm. Indireta (C)	9.839.993.121	11.624.968.956	8.734.574.332	9.672.836.370	10,7%	3,5%
Consolidado (A+B+C)	51.393.748.121	54.407.300.347	38.615.941.418	42.219.785.948	9,3%	2,2%

A queda em “Juros e Encargos da Dívida” e o aumento em “Amortização da Dívida” (Tabela 2.1) são consequências da renegociação da dívida do Município com a União, amparada pela Lei Complementar 148/2014 e formalizada com a assinatura, em 26/02/2016, de aditivo contratual que reduziu o saldo devedor de R\$ 74 bilhões para R\$ 27,5 bilhões. Além da redução do saldo devedor, foram alteradas as condições de pagamento dos encargos da dívida. Em vez do IGP-DI (Índice Geral de Preços - Disponibilidade Interna) acrescido de juros de 9% ao ano, a dívida passou a ser corrigida pelo IPCA acrescido de juros de 4% ao ano, limitados à variação da taxa SELIC.

Destaca-se o crescimento de 15,8% do valor das despesas do grupo “Outras Despesas Correntes”. A Tabela 2.2 apresenta as 10 maiores (em valor) ações desse grupo, que representam 68% do valor total de “Outras Despesas Correntes”.

Tabela 2.2 - 10 maiores ações de Outras Despesas Correntes - PMSP

(Fonte: SOF, posição 12/12/2016)

Cód.	Ação	Liquidado Jan-Nov/2016	Part. % no Grupo
4125	OPERAÇÃO E MANUTENÇÃO PARA ATENDIMENTO AMBULATORIAL BÁSICO, DE ESPECIALIDADES E DE SERVIÇOS AUXILIARES DE DIAGNÓSTICO E TERAPIA	2.780.300.294	16%
4701	COMPENSAÇÕES TARIFÁRIAS DO SISTEMA DE ÔNIBUS	2.449.207.682	14%
2825	OPERAÇÃO E MANUTENÇÃO DE CEIS E CRECHES DA REDE CONVENIADA E OUTRAS MODALIDADES DE PARCERIAS	1.577.388.309	9%
4103	OPERAÇÃO E MANUTENÇÃO DAS UNIDADES HOSPITALARES, PRONTO SOCORROS E PRONTO ATENDIMENTO	1.027.078.372	6%
2822	OPERAÇÃO E MANUTENÇÃO DO SISTEMA MUNICIPAL DE ENSINO	865.200.258	5%
2100	ADMINISTRAÇÃO DA UNIDADE	723.823.396	4%
4113	SISTEMA MUNICIPAL DE REGULAÇÃO, CONTROLE, AVALIAÇÃO E AUDITORIA DO SUS	706.001.962	4%
4702	SERVIÇOS DE ENGENHARIA DE TRÁFEGO	662.361.158	4%
6553	ALIMENTAÇÃO ESCOLAR	383.818.757	2%
4912	OPERAÇÃO E MANUTENÇÃO DA REDE DE ILUMINAÇÃO PÚBLICA	378.725.041	2%
Total 10 maiores		11.553.905.228	68%
Total Outras Despesas Correntes		16.976.157.144	100%

Entre as maiores ações do grupo “Outras Despesas Correntes” da Administração Direta (PMSP), destacam-se as ações de “Operação e Manutenção para Atendimento Ambulatorial Básico, de Especialidades e de Serviços Auxiliares de Diagnóstico e Terapia” (com total liquidado de R\$ 2,78 bilhões) e “Compensações tarifárias do sistema de ônibus” (com R\$ 2,44 bilhões).

Em relação ao grupo “Investimentos” (Tabela 2.3), com total liquidado até outubro de R\$ 2,07 bilhões, destacam-se as despesas com “Intervenções no Sistema Viário” (R\$ 288,4 milhões), “Condenações Judiciais - Outras Espécies”⁽³⁾ (R\$ 261,2 milhões) e “Intervenções de controle de cheias em bacias de córregos” (R\$ 201,19 milhões).

Tabela 2.3 - Investimentos - PMSP

(Fonte: SOF, posição 12/12/2016)

Cód.	Ação	Liquidado Jan-Out/2016	Part. % no Grupo
5100	INTERVENÇÕES NO SISTEMA VIÁRIO	288.434.466	14%
0035	CONDENAÇÕES JUDICIAIS - OUTRAS ESPÉCIES	261.213.200	13%
5013	INTERVENÇÕES DE CONTROLE DE CHEIAS EM BACIAS DE CÓRREGOS	201.195.763	10%
3357	URBANIZAÇÃO DE FAVELAS	197.063.000	9%
3352	REQUALIFICAÇÃO DE BAIROS E CENTRALIDADES	102.956.885	5%
3378	IMPLANTAÇÃO E REQUALIFICAÇÃO DE CORREDORES	92.399.674	4%
1118	CONSTRUÇÃO E INSTALAÇÃO DO HOSPITAL MUNICIPAL PARELHEIROS	87.315.945	4%
1060	CONSTRUÇÃO DE HABITAÇÃO DE INTERESSE SOCIAL	67.576.811	3%
1137	PAVIMENTAÇÃO E RECAPEAMENTO DE VIAS	61.947.428	3%
5607	EFICIENTIZAÇÃO DA REDE DE ILUMINAÇÃO PÚBLICA	59.513.772	3%
Total 10 maiores		1.419.616.945	68%
Total Investimentos		2.079.438.746	100%

(3) Condenações Judiciais - Outras Espécies referem-se aos pagamentos de precatórios que não são de natureza alimentar, ou seja, não são decorrentes de ações judiciais referentes a salários, vencimentos, proventos, pensões e suas complementações, benefícios previdenciários e indenizações por morte ou por invalidez. São decorrentes das demais ações, como referentes a desapropriações e tributos.

Considerando apenas o mês de novembro, a despesa liquidada pela PMSP foi de R\$ 3,2 bilhões, o que representou um aumento nominal de 15,9% em relação ao mesmo mês de 2015 (Tabela 2.4). Em termos reais, aumento de 8,3%.

No consolidado, a despesa liquidada totalizou R\$ 4,2 bilhões, aumento de 14,3% em comparação ao mês de novembro/2015.

Tabela 2.4 - Comparativo da Despesa Mensal

(Fonte: SOF, posição 12/12/2016)

	Liquidado		Var. % Liq.	Var. Real% Liq.
	Nov/2015	Nov/2016		
Despesas Correntes (I)	2.388.618.850	2.815.022.329	17,9%	10,2%
Pessoal e Encargos Sociais	844.063.199	906.008.570	7,3%	0,3%
Juros e Encargos da Dívida	99.180.548	103.221.239	4,1%	-2,7%
Outras Despesas Correntes	1.445.375.103	1.805.792.520	24,9%	16,8%
Despesas de Capital (II)	391.067.491	406.304.908	3,9%	-2,9%
Investimentos	244.703.438	243.416.135	-0,5%	-7,0%
Inversões Financeiras	0	0		
Amortização da Dívida	146.364.053	162.888.773	11,3%	4,0%
Reserva de Contingência (III)	0	0		
Total PMSP (A = I + II + III)	2.779.686.342	3.221.327.237	15,9%	8,3%
CMSP + TCMSP (B)	53.522.620	55.253.793	3,2%	-3,5%
Adm. Indireta (C)	837.240.379	918.508.617	9,7%	2,5%
Consolidado (A+B+C)	3.670.449.341	4.195.089.647	14,3%	6,8%

As Tabelas 2.5 e 2.6 contêm as despesas liquidadas acumuladas até novembro de 2015 e 2016 detalhadas por órgão. Foram excluídos a Câmara Municipal de São Paulo e o Tribunal de Contas do Município de São Paulo, tratados separadamente na próxima seção.

Tabela 2.5 - Comparativo da Despesa Liquidada por Órgão - PMSP

(Fonte: SOF, posição 12/12/2016)

Cod.	Órgão	Orçado 2016	Congelado 2016	Liquidado 2015	Liquidado 2016	Var.% Liq.
11	Secretaria do Governo Municipal	411.645.874	85.297.963	165.363.737	158.365.901	-4,2%
12	Secretaria Municipal de Coordenação das Subprefeituras	685.290.224	245.673.587	264.231.876	315.204.545	19,3%
13	Secretaria Municipal de Gestão	251.858.428	36.349.168	172.574.476	147.222.846	-14,7%
14	Secretaria Municipal de Habitação	749.416.037	516.144.135	168.626.508	176.888.019	4,9%
16	Secretaria Municipal de Educação	11.096.151.037	662.053.510	7.855.125.620	8.521.816.468	8,5%
17	Secretaria Municipal de Finanças e Desenvolvimento Econômico	471.734.100	6.296.609	251.603.544	304.178.810	20,9%
19	Secretaria Municipal de Esportes, Lazer e Recreação	586.006.560	61.539.781	163.765.417	183.789.127	12,2%
20	Secretaria Municipal de Transportes	2.248.510.385	7.354.237	2.270.011.199	2.849.749.808	25,5%
21	Secretaria Municipal dos Negócios Jurídicos	248.633.687	7.291.985	171.444.577	178.825.121	4,3%
22	Secretaria Municipal de Infra-Estrutura Urbana e Obras	1.828.582.666	379.336.246	268.670.592	113.676.667	-57,7%
23	Secretaria Municipal de Serviços	69.690.675	14.602.673	35.025.130	38.621.453	10,3%
24	Secretaria Municipal de Assistência e Desenvolvimento Social	203.437.962	49.499.693	134.382.578	97.538.361	-27,4%
25	Secretaria Municipal de Cultura	501.025.834	136.367.195	270.175.486	286.543.462	6,1%
27	Secretaria Municipal do Verde e do Meio Ambiente	169.270.706	11.295.276	93.247.286	149.351.977	60,2%
28	Encargos Gerais do Município	7.087.995.429	50.676.615	6.112.157.322	6.232.713.022	2,0%
30	Secretaria Municipal do Desenvolvimento Trabalho e Empreendedorismo	156.197.370	56.866.340	71.415.246	82.251.823	15,2%
31	Secretaria Municipal de Relações Internacionais e Federativas	9.149.971	1.970.276	4.628.504	4.758.369	2,8%
32	Controladoria Geral do Município de São Paulo	41.171.655	4.401.583	14.146.349	18.596.780	31,5%
34	Secretaria Municipal de Direitos Humanos e Cidadania	83.306.832	17.201.450	38.968.370	47.781.578	22,6%
36	Secretaria Municipal da Pessoa com Deficiência e Mobilidade Reduzida	21.685.961	8.081.918	10.317.957	11.364.323	10,1%
37	Secretaria Municipal de Desenvolvimento Urbano	1.659.042.435	532.462.614	821.106.059	534.781.671	-34,9%
38	Secretaria Municipal de Segurança Urbana	498.225.882	12.014.352	347.763.277	407.866.043	17,3%
39	Secretaria Municipal de Promoção da Igualdade Racial	28.685.037	14.413.061	7.611.879	10.147.667	33,3%
40	Secretaria Municipal de Relações Governamentais	33.247.055	14.637.380	13.888.824	20.801.107	49,8%

Cod.	Órgão	Orçado 2016	Congelado 2016	Liquidado 2015	Liquidado 2016	Var.% Liq.
41	Subprefeitura Perus	32.172.103	7.160.544	18.049.293	19.880.149	10,1%
42	Subprefeitura Pirituba/Jaraguá	43.325.429	7.667.110	25.008.194	25.320.162	1,2%
43	Subprefeitura Freguesia/Brasilândia	38.918.548	5.496.079	22.650.541	24.587.566	8,6%
44	Subprefeitura Casa Verde/Cachoeirinha	33.700.034	8.583.945	16.875.263	16.500.969	-2,2%
45	Subprefeitura Santana/Tucuruvi	38.856.699	7.553.128	23.634.746	24.499.158	3,7%
46	Subprefeitura Jaçanã/Tremembé	36.605.107	9.439.125	19.404.863	20.889.162	7,6%
47	Subprefeitura Vila Maria/Vila Guilherme	38.889.432	10.316.297	21.724.198	20.955.795	-3,5%
48	Subprefeitura Lapa	38.321.505	5.699.745	25.435.020	25.957.291	2,1%
49	Subprefeitura Sé	75.415.513	7.906.341	48.036.509	52.120.042	8,5%
50	Subprefeitura Butantã	48.933.915	5.989.126	30.445.637	32.773.397	7,6%
51	Subprefeitura Pinheiros	39.642.122	2.804.588	28.937.398	31.204.777	7,8%
52	Subprefeitura Vila Mariana	36.295.324	4.385.546	24.624.116	27.439.465	11,4%
53	Subprefeitura Ipiranga	45.780.827	5.334.924	28.672.483	30.203.060	5,3%
54	Subprefeitura Santo Amaro	40.118.013	7.438.523	24.426.637	26.327.754	7,8%
55	Subprefeitura Jabaquara	32.227.663	5.869.499	20.825.012	20.871.185	0,2%
56	Subprefeitura Cidade Ademar	39.870.208	10.519.773	21.194.453	23.144.532	9,2%
57	Subprefeitura Campo Limpo	54.780.051	5.318.961	35.463.326	36.074.766	1,7%
58	Subprefeitura M'Boi Mirim	49.225.817	10.919.836	28.480.390	38.196.728	34,1%
59	Subprefeitura Capela do Socorro	50.730.280	9.155.764	24.730.959	29.415.097	18,9%
60	Subprefeitura Parelheiros	37.075.215	12.658.502	18.832.835	20.260.646	7,6%
61	Subprefeitura Penha	49.397.348	6.086.452	32.521.396	33.885.314	4,2%
62	Subprefeitura Ermelino Matarazzo	32.919.917	4.923.002	18.597.514	21.656.888	16,5%
63	Subprefeitura São Miguel	47.874.295	9.112.746	29.603.138	29.675.580	0,2%
64	Subprefeitura do Itaim Paulista	40.023.575	6.182.632	23.898.661	26.368.904	10,3%
65	Subprefeitura Moóca	47.366.377	4.729.889	27.617.169	29.029.404	5,1%
66	Subprefeitura Aricanduva/Formosa/Carrão	41.845.856	8.271.493	24.265.671	25.702.263	5,9%

Cod.	Órgão	Orçado 2016	Congelado 2016	Liquidado 2015	Liquidado 2016	Var.% Liq.
67	Subprefeitura Itaquera	47.743.123	10.747.810	28.092.329	30.107.719	7,2%
68	Subprefeitura Guaianases	45.121.420	9.373.715	26.306.718	28.059.973	6,7%
69	Subprefeitura Vila Prudente	33.592.027	6.714.579	19.937.768	20.553.146	3,1%
70	Subprefeitura São Mateus	59.377.637	10.936.308	37.146.537	38.165.682	2,7%
71	Subprefeitura Cidade Tiradentes	32.895.617	6.252.890	16.641.693	19.377.753	16,4%
72	Subprefeitura de Sapopemba	27.347.488	7.904.200	10.392.786	13.754.452	32,3%
74	Secretaria Municipal de Comunicação e Informação Social	20.811.702	1.666.614	12.522.274	14.848.328	18,6%
75	Fundo Municipal de Parques	2.000	2.000	0	0	
78	Secretaria Municipal de Licenciamento	71.877.059	5.669.426	48.844.872	58.909.318	20,6%
79	Secretaria Municipal de Políticas para as Mulheres	22.179.438	6.328.327	10.100.785	10.525.333	4,2%
84	Fundo Municipal de Saúde	7.677.738.415	80.175.095	6.264.143.106	7.142.608.454	14,0%
86	Fundo Municipal de Saneamento Ambiental e Infraestrutura	367.500.000	6.218.569	242.305.515	242.841.341	0,2%
87	Fundo Municipal de Desenvolvimento de Trânsito	1.067.194.410	1.164.462	794.690.841	1.003.180.993	26,2%
88	Fundo de Preservação do Patrimônio Histórico e Cultural	463.480	463.480	0	0	
89	Fundo Municipal de Esportes, Lazer e Recreação	2.584.398	2.402.849	0	3.010.309	
90	Fundo Municipal dos Direitos da Criança e do Adolescente	126.517.320	64.827.260	29.933.050	34.409.419	15,0%
93	Fundo Municipal de Assistência Social	1.154.025.525	118.381.285	774.866.497	964.909.117	24,5%
94	Fundo Especial do Meio Ambiente e Desenvolvimento Sustentável	109.226.540	20.850.053	131.787.728	69.646.757	-47,2%
95	Fundo Especial de Promoção de Atividades Culturais	780.000	0	294.000	985.984	235,4%
96	Fundo Municipal de Turismo	1.000	1.000	0	0	
97	Fundo de Proteção do Patrimônio Cultural e Ambiental Paulistano	2.330.000	437.709	0	1.098.709	
98	Fundo de Desenvolvimento Urbano	305.868.000	57.407.029	177.968.042	182.874.925	2,8%
99	Fundo Municipal de Iluminação Pública	541.143.817	3.806.444	297.716.932	463.222.162	55,6%
Total PMSP		41.966.593.391	3.543.082.319	29.313.898.708	31.948.864.876	9,0%

Tabela 2.6 - Comparativo da Despesa Liquidada - Adm. Indireta

(Fonte: SOF, posição 12/12/2016)

Cod.	Órgão	Orçado 2016	Congelado 2016	Liquidado 2015	Liquidado 2016	Var.% Liq.
01	Autarquia Hospitalar Municipal	1.484.901.755	41.232.956	1.133.840.934	1.241.776.825	9,5%
02	Hospital do Servidor Público Municipal	309.060.585	7.289.985	233.282.406	243.648.043	4,4%
03	Instituto de Previdência Municipal de São Paulo	7.154.611.720	303.704.531	5.274.341.011	5.964.896.418	13,1%
04	Serviço Funerário do Município de São Paulo	179.500.000	43.883.945	115.050.647	109.087.073	-5,2%
80	Fundação Paulistana de Educação e Tecnologia	29.217.904	9.705.632	8.293.586	13.598.891	64,0%
81	Autoridade Municipal de Limpeza Urbana/Fundo Munic.de Limpeza Urbana	1.967.968.877	48.668.419	1.718.091.240	1.847.559.527	7,5%
83	Companhia Metropolitana de Habitação de São Paulo	261.805.337	122.998.127	127.024.396	93.583.413	-26,3%
85	Fundação Teatro Municipal de São Paulo	121.151.883	10.178.844	106.640.160	113.561.638	6,5%
91	Fundo Municipal de Habitação	116.750.895	65.113.102	18.009.952	45.124.541	150,6%
Total Adm. Indireta		11.624.968.956	652.775.541	8.734.574.332	9.672.836.370	10,7%

Entre os órgãos da Administração Indireta, destaca-se, orçamentariamente, o Instituto de Previdência Municipal de São Paulo - IPREM, cujas despesas liquidadas até novembro de 2016 somaram R\$ 5,96 bilhões. As receitas do IPREM no período foram de R\$ 2,78 bilhões, incorrendo em déficit de R\$ 3,18 bilhões, valor 17,3% maior que o déficit acumulado até novembro de 2015 (Tabela 2.7).

Tabela 2.7 - Déficit IPREM - em R\$

(Fonte: SOF, posição 12/12/2016)

	Orçado 2016 (I)	Jan-Nov2015 (II)	Jan-Nov2016 (III)	Var.% (III / II)
Receitas (I)	3.332.353.202	2.559.917.608	2.780.737.207	8,6%
Despesas (II)	7.154.611.720	5.274.341.011	5.964.896.418	13,1%
Déficit (II - I)	3.822.258.518	2.714.423.403	3.184.159.211	17,3%

2.2 Créditos Adicionais Suplementares

Ao longo da execução do orçamento, o Poder Executivo está autorizado a remanejar recursos entre as dotações orçamentárias até o limite do percentual fixado na Lei Orçamentária Anual - LOA. O art. 13º da LOA 2016 (Lei nº 16.334/2015) autoriza o Executivo a abrir créditos adicionais suplementares até o limite de 11% do total da despesa orçada, o que corresponde a R\$ 5,97 bilhões. O art. 14º da LOA 2016, no entanto, prevê casos em que a abertura de créditos adicionais podem ser realizadas sem onerar esse limite.

Até o dia 15/dezembro foram abertos um valor total de R\$ 4,25 bilhões em créditos adicionais suplementares. No entanto, a maior parte desse valor, R\$ 3,01 bilhões, não onera o limite de 11% permitido, uma vez que esses créditos estão enquadrados nos casos previstos no art. 14º da LOA. O valor que efetivamente onera, R\$ 1,24 bilhão, corresponde a 2,29% da despesa orçada.

**Tabela 2.8 - Créditos Adicionais - Adm. Direta
até 15/dezembro de 2016**

	R\$
Valor Total das Suplementações	4.247.162.245
Valor que não onera o limite	3.005.580.532
Valor que onera o limite (A)	1.241.581.713
Valor Total Orçado 2016 (B)	54.290.549.452
Percentual (A) / (B)	2,29%

Fonte: SOF

3. Evolução das Despesas da CMSP e do TCMSP

A lei orçamentária para o exercício de 2016 fixou as despesas da Câmara Municipal de São Paulo (CMSP) em R\$ 577,0 milhões e do Tribunal de Contas do Município de São Paulo (TCMSP) em R\$ 238,7 milhões.

Até novembro de 2016, a despesa liquidada pela CMSP alcançou 73,9% do valor de seu orçamento anual, totalizando R\$ 426,3 milhões, um aumento nominal de 5,7% em comparação ao mesmo período do ano anterior. Descontando a inflação acumulada em 12 meses, houve uma queda real de 1,2%.

No mesmo período, a despesa liquidada pelo Tribunal de Contas do Município de São Paulo somou R\$ 164 milhões, equivalente a 72% de seu orçamento atualizado, chegando a um aumento nominal de 4,7% em relação ao período de janeiro a novembro de 2015. Em termos reais houve queda de 2,1%.

Tabela 3.1 - Comparativo da Despesa Liquidada CMSP e TCMSP - em R\$

(Fonte: SOF/Cubo - posição 12/12/2016)

	Orçado 2016	Atualizado 2016 (I)	Jan-Nov 2015 (II)	Jan-Nov 2016 (III)	Var.Nom% (III / II)	Var. Real%	%Atualiz. (III / I)
Câmara Municipal de São Paulo	577.003.000	577.003.000	403.422.222	426.303.849	5,7%	-1,2%	73,9%
Tribunal de Contas do Município de São Paulo	238.735.000	238.735.000	164.046.156	171.780.854	4,7%	-2,1%	72,0%
Total CMSP e TCMSP	815.738.000	815.738.000	567.468.379	598.084.702	5,4%	-1,5%	73,3%

4. Orçamento Aprovado 2017

No dia 20 de dezembro, a Câmara Municipal de São Paulo - CMSP aprovou, em definitivo, o Projeto de Lei Orçamentária para o ano de 2016. O orçamento aprovado segue, agora, para sanção do Prefeito.

Após o recebimento da proposta orçamentária pela CMSP no dia 30 de setembro, a Comissão de Finanças e Orçamento - CFO da CMSP iniciou a análise e a discussão do projeto. Nesta fase, foram realizadas 2 audiências públicas gerais e 5 audiências públicas temáticas. Durante a tramitação, foram apresentadas pelos parlamentares 6.366 emendas ao projeto, sendo acolhidas 955 ao texto aprovado.

O valor do orçamento, originalmente, encaminhado pelo Executivo era de R\$ 54,53 bilhões. Durante a tramitação o valor foi aumentado para R\$ 54,69 bilhões, em função da reestimativa da arrecadação com multas de trânsito, devido aos novos valores estabelecidos pela legislação de trânsito nacional a partir de novembro/2016. O aumento contribuiu para a criação a ação “Ações de Educação de Trânsito” no valor de R\$ 200 milhões. Entre as outras principais alterações realizadas em relação à proposta original do Executivo, destacam-se, em termos de valor, a suplementação em R\$ 177,8 milhões (ou 15% do valor original) nas dotações orçamentárias das subprefeituras e em R\$ 74 milhões (ou 5% do valor original) nas dotações relativas à função Habitação.

Destacam-se, ainda, as suplementações orçamentárias na Secretaria de Cultura em R\$ 32 milhões (ou 7% do valor original) e na Secretaria de Esportes, Lazer e Recreação em R\$ 31 milhões (ou 12% do valor original).

As Tabelas 4.1 e 4.2, a seguir, apresentam os valores das despesas detalhadas, respectivamente, por função e órgão do orçamento aprovado comparativamente aos valores da proposta original encaminhada pelo Executivo.

Tabela 4.1 - Comparativo - Orçamento 2016, Proposta Executivo e Orçamento Aprovado 2017 - por Função

Função	Orçado 2016	Proposta Executivo 2017	Orçamento Aprovado 2017	Variação em relação à Proposta Executivo		Variação em relação ao Orçado 2016	
				em R\$	var.%	em R\$	var.%
01 Legislativa	815.738.000	899.171.415	941.171.415	42.000.000	4,7%	125.433.415	15,4%
02 Judiciária	242.347.827	264.720.486	263.020.486	(1.700.000)	-0,6%	20.672.659	8,5%
04 Administração	933.260.130	1.116.854.166	1.107.875.484	(8.978.682)	-0,8%	174.615.354	18,7%
05 Defesa Nacional	551.000	495.900	495.900	-	0,0%	(55.100)	-10,0%
06 Segurança Pública	539.227.711	582.207.027	585.057.027	2.850.000	0,5%	45.829.316	8,5%
07 Relações Exteriores	1.550.400	380.000	380.000	-	0,0%	(1.170.400)	-75,5%
08 Assistência Social	1.455.226.600	1.420.876.825	1.431.623.309	10.746.484	0,8%	(23.603.291)	-1,6%
09 Previdência Social	9.414.351.898	10.203.928.560	10.203.928.560	-	0,0%	789.576.662	8,4%
10 Saúde	9.471.700.755	9.875.027.000	9.909.656.625	34.629.625	0,4%	437.955.870	4,6%
11 Trabalho	139.601.943	121.811.283	123.956.283	2.145.000	1,8%	(15.645.660)	-11,2%
12 Educação	11.211.086.175	11.054.097.661	11.065.727.661	11.630.000	0,1%	(145.358.514)	-1,3%
13 Cultura	785.107.580	756.381.239	754.035.893	(2.345.346)	-0,3%	(31.071.687)	-4,0%
14 Direitos da Cidadania	143.141.268	133.346.845	163.011.845	29.665.000	22,2%	19.870.577	13,9%
15 Urbanismo	5.928.711.967	5.319.099.833	5.254.689.248	(64.410.585)	-1,2%	(674.022.719)	-11,4%
16 Habitação	1.850.328.781	1.584.805.725	1.658.385.725	73.580.000	4,6%	(191.943.056)	-10,4%
17 Saneamento	1.286.104.720	851.659.748	824.989.748	(26.670.000)	-3,1%	(461.114.972)	-35,9%
18 Gestão Ambiental	278.058.246	225.715.518	272.455.518	46.740.000	20,7%	(5.602.728)	-2,0%
23 Comércio e Serviços	120.655.000	102.358.184	103.908.184	1.550.000	1,5%	(16.746.816)	-13,9%
24 Comunicações	183.625.675	170.129.013	159.929.013	(10.200.000)	-6,0%	(23.696.662)	-12,9%
26 Transporte	4.288.551.162	4.199.837.705	4.355.058.705	155.221.000	3,7%	66.507.543	1,6%
27 Desporto e Lazer	702.653.178	355.808.627	384.355.131	28.546.504	8,0%	(318.298.047)	-45,3%
28 Encargos Especiais	4.615.718.829	5.130.850.383	5.130.850.383	-	0,0%	515.131.554	11,2%
99 Reserva de Contigência	1.502	165.000.000	1.000	(164.999.000)	-100%	(502)	-33,4%
Total	54.407.300.347	54.534.563.143	54.694.563.143	160.000.000	0,3%	287.262.796	0,5%

Tabela 4.2 - Comparativo - Orçamento 2015, Proposta Executivo e Orçamento Aprovado 2016 - por Órgão

Órgãos	Orçado 2016	Proposta Executivo 2017	Orçamento Aprovado 2017	Variação em relação à Proposta Executivo		Variação em relação ao Orçado 2016	
				em R\$	var. %	em R\$	var. %
01 Autarquia Hospitalar Municipal	1.484.901.755	1.545.785.115	1.548.754.485	2.969.370	0,2%	63.852.730	4,3%
02 Hospital do Servidor Público Municipal	309.060.585	308.298.595	308.848.595	550.000	0,2%	(211.990)	-0,1%
03 Instituto de Previdência Municipal de São Paulo	7.154.611.720	7.913.187.195	7.913.187.195	0	0,0%	758.575.475	10,6%
04 Serviço Funerário do Município de São Paulo	179.500.000	175.430.000	179.336.860	3.906.860	2,2%	(163.140)	-0,1%
08 Fundo Municipal do Idoso		2.000	2.000	0	0,0%	2.000	
09 Câmara Municipal de São Paulo	570.714.000	590.597.000	620.597.000	30.000.000	5,1%	49.883.000	8,7%
10 Tribunal de Contas do Município de São Paulo	235.785.000	298.950.415	310.950.415	12.000.000	4,0%	75.165.415	31,9%
11 Secretaria do Governo Municipal	411.645.874	387.791.988	346.644.642	(41.147.346)	-10,6%	(65.001.232)	-15,8%
12 Secretaria Municipal de Coordenação das Subprefeituras	685.290.224	513.064.899	532.092.899	19.028.000	3,7%	(153.197.325)	-22,4%
13 Secretaria Municipal de Gestão	251.858.428	241.058.535	223.758.535	(17.300.000)	-7,2%	(28.099.893)	-11,2%
14 Secretaria Municipal de Habitação	749.416.037	674.035.435	746.585.435	72.550.000	10,8%	(2.830.602)	-0,4%
16 Secretaria Municipal de Educação	11.096.151.037	10.974.292.304	10.985.422.304	11.130.000	0,1%	(110.728.733)	-1,0%
17 Secretaria Municipal de Finanças e Desenvolvimento Econômico	471.734.100	461.915.722	459.415.722	(2.500.000)	-0,5%	(12.318.378)	-2,6%
19 Secretaria Municipal de Esportes, Lazer e Recreação	586.006.560	246.171.750	276.888.185	30.716.435	12,5%	(309.118.375)	-52,7%
20 Secretaria Municipal de Transportes	2.248.510.385	2.660.568.705	2.655.239.705	(5.329.000)	-0,2%	406.729.320	18,1%
21 Secretaria Municipal dos Negócios Jurídicos	248.633.687	273.324.986	271.624.986	(1.700.000)	-0,6%	22.991.299	9,2%
22 Secretaria Municipal de Infra-Estrutura Urbana e Obras	1.828.582.666	1.149.847.357	1.132.027.357	(17.820.000)	-1,5%	(696.555.309)	-38,1%
23 Secretaria Municipal de Serviços	69.690.675	54.541.219	53.541.219	(1.000.000)	-1,8%	(16.149.456)	-23,2%
24 Secretaria Municipal de Assistência e Desenvolvimento Social	203.437.962	146.804.582	149.571.066	2.766.484	1,9%	(53.866.896)	-26,5%
25 Secretaria Municipal de Cultura	501.025.834	487.026.834	518.728.834	31.702.000	6,5%	17.703.000	3,5%
27 Secretaria Municipal do Verde e do Meio Ambiente	169.270.706	201.012.518	216.238.518	15.226.000	7,6%	46.967.812	27,7%
28 Encargos Gerais do Município	7.087.994.927	8.007.856.414	7.847.081.119	(160.775.295)	-2,0%	759.086.192	10,7%
30 Secretaria Municipal do Desenvolvimento Trabalho e Empreendedorismo	156.197.370	148.499.713	151.644.713	3.145.000	2,1%	(4.552.657)	-2,9%
31 Secretaria Municipal de Relações Internacionais e Federativas	9.149.971	7.556.711	7.056.711	(500.000)	-6,6%	(2.093.260)	-22,9%
32 Controladoria Geral do Município de São Paulo	41.171.655	34.463.881	34.463.881	0	0,0%	(6.707.774)	-16,3%
34 Secretaria Municipal de Direitos Humanos e Cidadania	83.306.832	45.045.350	58.930.350	13.885.000	30,8%	(24.376.482)	-29,3%
35 Fundo Municipal de Defesa do Consumidor		70.000	70.000	0	0,0%	70.000	
36 Secretaria Municipal da Pessoa com Deficiência e Mobilidade Reduzida	21.685.961	16.770.531	19.800.531	3.030.000	18,1%	(1.885.430)	-8,7%
37 Secretaria Municipal de Desenvolvimento Urbano	1.659.042.435	1.116.406.534	1.059.906.534	(56.500.000)	-5,1%	(599.135.901)	-36,1%
38 Secretaria Municipal de Segurança Urbana	498.225.882	544.181.586	545.881.586	1.700.000	0,3%	47.655.704	9,6%

Órgãos	Orçado 2016	Proposta Executiva 2017	Orçamento Aprovado 2017	Variação em relação à Proposta Executiva		Variação em relação ao Orçado 2016	
				em R\$	var. %	em R\$	var. %
39 Secretaria Municipal de Promoção da Igualdade Racial	28.685.037	15.919.405	16.019.405	100.000	0,6%	(12.665.632)	-44,2%
40 Secretaria Municipal de Relações Governamentais	33.247.055	20.155.639	30.476.957	10.321.318	51,2%	(2.770.098)	-8,3%
41 Subprefeitura Perus	32.172.103	26.266.635	29.539.197	3.272.562	12,5%	(2.632.906)	-8,2%
42 Subprefeitura Pirituba/Jaraguá	43.325.429	33.556.556	38.083.614	4.527.058	13,5%	(5.241.815)	-12,1%
43 Subprefeitura Freguesia/Brasilândia	38.918.548	35.507.096	40.211.681	4.704.585	13,2%	1.293.133	3,3%
44 Subprefeitura Casa Verde/Cachoeirinha	33.700.034	25.513.995	28.954.310	3.440.315	13,5%	(4.745.724)	-14,1%
45 Subprefeitura Santana/Tucuruvi	38.856.699	33.801.655	36.376.353	2.574.698	7,6%	(2.480.346)	-6,4%
46 Subprefeitura Jaçanã/Tremembé	36.605.107	29.073.797	32.126.717	3.052.920	10,5%	(4.478.390)	-12,2%
47 Subprefeitura Vila Maria/Vila Guilherme	38.889.432	29.524.298	32.365.128	2.840.830	9,6%	(6.524.304)	-16,8%
48 Subprefeitura Lapa	38.321.505	33.986.151	42.720.074	8.733.923	25,7%	4.398.569	11,5%
49 Subprefeitura Sé	75.415.513	71.849.552	76.191.260	4.341.708	6,0%	775.747	1,0%
50 Subprefeitura Butantã	48.933.915	44.857.347	52.309.444	7.452.097	16,6%	3.375.529	6,9%
51 Subprefeitura Pinheiros	39.642.122	38.652.649	41.779.896	3.127.247	8,1%	2.137.774	5,4%
52 Subprefeitura Vila Mariana	36.295.324	35.887.775	38.736.779	2.849.004	7,9%	2.441.455	6,7%
53 Subprefeitura Ipiranga	45.780.827	44.418.386	53.861.216	9.442.830	21,3%	8.080.389	17,7%
54 Subprefeitura Santo Amaro	40.118.013	37.211.329	41.666.510	4.455.181	12,0%	1.548.497	3,9%
55 Subprefeitura Jabaquara	32.227.663	28.235.544	32.031.936	3.796.392	13,4%	(195.727)	-0,6%
56 Subprefeitura Cidade Ademar	39.870.208	30.126.252	41.221.795	11.095.543	36,8%	1.351.587	3,4%
57 Subprefeitura Campo Limpo	54.780.051	50.389.309	60.068.004	9.678.695	19,2%	5.287.953	9,7%
58 Subprefeitura M'Boi Mirim	49.225.817	38.115.835	46.500.857	8.385.022	22,0%	(2.724.960)	-5,5%
59 Subprefeitura Capela do Socorro	50.730.280	38.013.783	52.088.327	14.074.544	37,0%	1.358.047	2,7%
60 Subprefeitura Parelheiros	37.075.215	27.132.426	31.663.662	4.531.236	16,7%	(5.411.553)	-14,6%
61 Subprefeitura Penha	49.397.348	44.514.099	48.459.034	3.944.935	8,9%	(938.314)	-1,9%
62 Subprefeitura Ermelino Matarazzo	32.919.917	26.365.244	32.618.121	6.252.877	23,7%	(301.796)	-0,9%
63 Subprefeitura São Miguel	47.874.295	42.457.208	46.039.298	3.582.090	8,4%	(1.834.997)	-3,8%
64 Subprefeitura do Itaim Paulista	40.023.575	35.065.389	39.962.888	4.897.499	14,0%	(60.687)	-0,2%
65 Subprefeitura Moóca	47.366.377	40.888.905	46.677.965	5.789.060	14,2%	(688.412)	-1,5%
66 Subprefeitura Aricanduva/Formosa/Carrão	41.845.856	34.279.625	38.088.221	3.808.596	11,1%	(3.757.635)	-9,0%
67 Subprefeitura Itaquera	47.743.123	43.682.409	51.940.384	8.257.975	18,9%	4.197.261	8,8%
68 Subprefeitura Guaianases	45.121.420	36.972.041	40.589.873	3.617.832	9,8%	(4.531.547)	-10,0%
69 Subprefeitura Vila Prudente	33.592.027	27.376.840	32.220.297	4.843.457	17,7%	(1.371.730)	-4,1%
70 Subprefeitura São Mateus	59.377.637	53.614.707	58.644.672	5.029.965	9,4%	(732.965)	-1,2%
71 Subprefeitura Cidade Tiradentes	32.895.617	24.901.218	31.195.509	6.294.291	25,3%	(1.700.108)	-5,2%
72 Subprefeitura de Sapopemba	27.347.488	20.852.155	25.989.378	5.137.223	24,6%	(1.358.110)	-5,0%

Órgãos	Orçado 2016	Proposta Executiva 2017	Orçamento Aprovado 2017	Variação em relação à Proposta Executiva		Variação em relação ao Orçado 2016	
				em R\$	var.%	em R\$	var.%
74 Secretaria Mun de Comunicação e Informação Social	20.811.702	20.960.499	19.760.499	(1.200.000)	-5,7%	(1.051.203)	-5,1%
75 Fundo Municipal de Parques	2.000	2.000	2.000	0	0,0%	0	0,0%
76 Fundo de Despesas da Câmara Municipal de São Paulo	6.289.000	6.314.000	6.314.000	0	0,0%	25.000	0,4%
77 Fundo de Despesas do Tribunal de Contas	2.950.000	3.310.000	3.310.000	0	0,0%	360.000	12,2%
78 Secretaria Municipal de Licenciamento	71.877.059	75.905.905	75.905.905	0	0,0%	4.028.846	5,6%
79 Secretaria Municipal de Políticas para as Mulheres	22.179.438	34.784.524	35.084.524	300.000	0,9%	12.905.086	58,2%
80 Fundação Paulistana de Educação e Tecnologia	29.217.904	39.778.081	39.778.081	0	0,0%	10.560.177	36,1%
81 Autoridade Mun de Limpeza Urbana	1.967.968.877	2.092.698.928	1.998.261.657	(94.437.271)	-4,5%	30.292.780	1,5%
83 Companhia Metropolitana de Habitação de São Paulo	261.805.337	155.014.682	156.014.682	1.000.000	0,6%	(105.790.655)	-40,4%
84 Fundo Municipal de Saúde	7.677.738.415	8.020.943.290	8.052.053.545	31.110.255	0,4%	374.315.130	4,9%
85 Fundação Theatro Municipal de São Paulo	121.151.883	123.175.014	123.175.014	0	0,0%	2.023.131	1,7%
86 Fundo Municipal de Saneamento Ambiental e Infraestrutura	367.500.000	390.234.000	390.264.000	30.000	0,0%	22.764.000	6,2%
87 Fundo Municipal de Desenvolvimento de Trânsito	1.067.194.410	1.000.002.000	1.160.552.000	160.550.000	16,1%	93.357.590	8,7%
88 Fundo de Preservação do Patrimônio Histórico e Cultural	463.480	463.480	463.480	0	0,0%	0	0,0%
89 Fundo Municipal de Esportes, Lazer e Recreação	2.584.398	4.100.000	4.200.000	100.000	2,4%	1.615.602	62,5%
90 Fundo Municipal dos Direitos da Criança e do Adolescente	126.517.320	110.815.507	110.865.507	50.000	0,0%	(15.651.813)	-12,4%
91 Fundo Municipal de Habitação	116.750.895	35.379.390	35.379.390	0	0,0%	(81.371.505)	-69,7%
93 Fundo Municipal de Assistência Social	1.154.025.525	1.148.624.616	1.155.854.616	7.230.000	0,6%	1.829.091	0,2%
94 Fundo do Meio Ambiente e Desenvolvimento Sustentável	109.226.540	24.700.000	24.700.000	0	0,0%	(84.526.540)	-77,4%
95 Fundo Especial de Promoção de Atividades Culturais	780.000	920.000	920.000	0	0,0%	140.000	17,9%
96 Fundo Municipal de Turismo	1.000	1.000	1.000	0	0,0%	0	0,0%
97 Fundo de Proteção do Patrimônio Cultural e Ambiental Paulistano	2.330.000	2.330.000	2.330.000	0	0,0%	0	0,0%
98 Fundo de Desenvolvimento Urbano	305.868.000	264.973.455	264.973.455	0	0,0%	(40.894.545)	-13,4%
99 Fundo Municipal de Iluminação Pública	541.143.817	555.409.644	472.689.644	(82.720.000)	-14,9%	(68.454.173)	-12,6%
Total	54.407.300.347	54.534.563.143	54.694.563.143	160.000.000	0,3%	287.262.796	0,5%

A Tabela 4.3 sintetiza os principais itens das receitas e das despesas do orçamento municipal

Tabela 4.3 - Comparativo - Orçamento 2016, Proposta Executivo e Orçamento Aprovado 2017

Valores em R\$	Orçamento 2016	Arrecadado/ Empenhado até Novembro 2016	Proposta 2017 (A)	Orçamento Aprovado 2017 (B)	Varição (B-A)
Receitas Correntes	44.682.042.743	41.156.636.985	47.924.531.446	48.084.531.446	160.000.000
IPTU	7.382.011.212	7.474.821.825	8.186.054.486	8.186.054.486	0
ISS	12.095.211.808	10.877.861.135	12.664.898.596	12.664.898.596	0
ITBI	1.935.656.063	1.535.119.868	1.764.664.873	1.764.664.873	0
IR	1.762.371.501	1.633.803.845	2.081.512.389	2.081.512.389	0
ICMS	7.264.380.369	6.077.832.856	7.290.149.459	7.290.149.459	0
IPVA	2.501.199.996	2.345.834.601	2.440.078.133	2.440.078.133	0
PPI	0	0	0	0	0
Recursos SUS - Fundo a Fundo	1.883.947.012	1.553.051.644	1.861.702.362	1.861.702.362	0
FUNDEB (bruto)	3.678.103.466	3.131.580.099	3.589.823.200	3.589.823.200	0
Receitas de Valores Mobiliários (aplicações)	816.661.044	1.192.528.526	765.171.361	765.171.361	0
Operação Urbana Água Espraiada	155.604.034	95.076.634	61.433.177	61.433.177	0
Operação Urbana Faria Lima	42.577.930	64.392.168	85.327.356	85.327.356	0
FUNDO ESPECIAL OPERAÇÃO URBANA ÁGUA BRANCA - FEAB	65.186.627	60.992.847	60.810.994	60.810.994	0
Operação Urbana Centro	4.914.477	5.019.571	4.185.358	4.185.358	0
FUNDURB	9.000.000	16.579.333	15.000.000	15.000.000	0
Multas de Trânsito	1.110.194.392	1.378.641.849	1.451.247.789	1.611.247.789	160.000.000
<i>(-) deduções da Rec. Corrente</i>	<i>-2.220.201.853</i>	<i>-1.944.239.399</i>	<i>-2.091.612.953</i>	<i>-2.091.612.953</i>	<i>0</i>
Receitas Correntes - deduções (A)	42.461.840.890	39.212.397.586	45.832.918.493	45.992.918.493	160.000.000
Receitas de Capital (B)	7.825.329.472	1.277.106.815	4.717.612.650	4.717.612.650	0
Operações de Crédito	101.980.200	69.310.730	108.208.003	108.208.003	0
Transferências	3.850.511.638	774.954.507	2.581.742.319	2.581.742.319	0
02 - União	3.307.845.439	320.574.673	2.067.742.319	2.067.742.319	0
03 - Estado	542.666.199	454.379.834	514.000.000	514.000.000	0
Cessão de Direitos Creditórios - PPI	700.000.000	0	627.000.000	627.000.000	0
Cessão de Direitos Creditórios - FMSAI	0	0	0	0	0
Operações Urbanas	1.300.000.000	15.707.079	845.000.000	845.000.000	0
Operação Urbana Água Espraiada	310.000.000	0	310.000.000	310.000.000	0
Operação Urbana Faria Lima	560.000.000	15.707.079	425.000.000	425.000.000	0
Operação Urbana Água Branca	350.000.000	0	80.000.000	80.000.000	0
Operação Urbana Centro	80.000.000	0	30.000.000	30.000.000	0
Outorga Onerosa	296.868.000	196.871.959	249.973.455	249.973.455	0
Serviços da dívida - Depósitos Judiciais	1.498.000.000	0	0	0	0
Demais Receitas de Capital	77.969.634	220.262.540	305.688.873	305.688.873	0

Valores em R\$	Orçamento 2016	Arrecadado/ Empenhado até Novembro 2016	Proposta 2017 (A)	Orçamento Aprovado 2017 (B)	Varição (B-A)
Recursos Arrecadados em Exercícios Anteriores (C)	89.933.210	0	100.000.000	100.000.000	0
Total Líq. da Receita da Administração Direta	50.377.103.572	40.489.504.401	50.650.531.143	50.810.531.143	160.000.000
Despesas Correntes - Total (D)	32.263.260.219	30.593.087.834	33.017.078.355	33.241.933.014	224.854.659
Despesas Correntes - Fonte 00	23.856.479.517	22.907.019.305	25.405.853.913	25.410.708.572	4.854.659
Despesas Correntes - Outras Fontes	8.406.780.702	7.686.068.529	7.611.224.442	7.831.224.442	220.000.000
Pessoal e Encargos - Total	11.859.693.700	10.343.703.877	12.411.216.023	12.423.816.023	12.600.000
Pessoal e Encargos - Fonte 00	8.025.549.814	6.859.736.757	8.639.094.960	8.651.694.960	12.600.000
Pessoal e Encargos - FUNDEB (04)	3.702.327.886	3.388.759.142	3.616.851.817	3.616.851.817	0
Juros e Encargos da Dívida	1.346.341.499	1.269.496.971	1.278.827.868	1.278.827.868	0
Outras Despesas Correntes - Total	19.057.225.020	18.979.886.986	19.327.034.464	19.539.289.123	212.254.659
Outras Despesas Correntes - Fonte 00	14.484.588.204	14.777.785.577	15.487.931.085	15.480.185.744	-7.745.341
Outras Despesas Correntes - Outras Fontes	4.572.636.816	4.202.101.409	3.839.103.379	4.059.103.379	220.000.000
Outros Serviços de Terceiros - Pessoa Jurídica (OST-PJ) - Total	13.911.552.763	13.244.032.352	14.218.923.197	14.405.249.559	186.326.362
OST - PJ - Fonte 00	9.857.454.653	9.495.973.457	10.855.881.717	10.822.208.079	-33.673.638
OST - PJ - Outras Fontes	4.054.098.110	3.748.058.895	3.363.041.480	3.583.041.480	220.000.000
Subvenção ônibus (Compensações Tarifárias)	1.794.207.682	2.449.207.682	1.794.207.682	1.794.207.682	0
PASEP	422.203.689	422.347.292	452.634.885	452.634.885	0
Despesas de Capital (E)	9.703.331.670	4.811.992.441	8.064.566.373	8.208.721.755	144.155.382
Investimentos	7.755.153.354	2.833.349.564	5.765.251.887	5.909.407.269	144.155.382
Investimentos - fonte 00 - Tesouro Municipal	1.627.722.369	884.029.920	1.246.624.136	1.450.779.518	204.155.382
Investimentos - fonte 01 - Operações de Crédito	101.980.200	78.090.150	109.408.003	109.408.003	0
Investimentos - fonte 02 - Recursos Federais	3.344.153.036	178.277.417	2.111.451.694	2.111.451.694	0
Investimentos - fonte 03 - Recursos Estaduais	577.224.199	384.885.441	514.800.300	484.800.300	-30.000.000
Investimentos - fonte 05 - Outras Fontes	15.000.000	2.627.081	8.665.507	8.665.507	0
Investimentos - fonte 07 - Receita Condicionada	0	0	0	0	0
Investimentos - fonte 08 - Recursos Vinculados	2.089.073.550	1.305.439.555	1.774.302.247	1.744.302.247	-30.000.000
Inversões Financeiras	18.411.000	8.475.561	168.061.971	168.061.971	0
Amortização da Dívida	1.929.767.316	1.970.167.316	2.131.252.515	2.131.252.515	0

Valores em R\$	Orçamento 2016	Arrecadado/ Empenhado até Novembro 2016	Proposta 2017 (A)	Orçamento Aprovado 2017 (B)	Varição (B-A)
Operação Urbana Água Branca	415.186.627	52.986.391	140.810.994	127.810.994	-13.000.000
Operação Urbana Água Espraiada	465.604.034	528.152.701	371.433.177	356.433.177	-15.000.000
Operação Urbana Centro	84.914.477	13.286.599	34.185.357	34.185.357	0
Operação Urbana Faria Lima	602.577.930	166.889.618	510.327.357	485.327.357	-25.000.000
Precatórios - total	1.322.020.014	1.307.377.740	1.701.670.000	1.701.670.000	0
Pagamento Dívida - total	3.276.108.815	3.239.664.287	3.410.080.383	3.410.080.383	0
Reserva de Contingência (F)	1.502	0	165.000.000	1.000	-164.999.000
Despesa PMSP (D + E + F)	41.966.593.391	35.405.080.275	41.246.644.728	41.450.655.769	204.011.041
Superávit Corrente (I = A + C - D)	10.198.580.671	8.619.309.752	12.815.840.138	12.750.985.479	-64.854.659
Déficit de Capital (II = B - E)	-1.878.002.198	-3.534.885.626	-3.346.953.723	-3.491.109.105	-144.155.382
Superávit Orçamentário (I + II - F)	8.320.576.971	5.084.424.126	9.303.886.415	9.259.875.374	-44.011.041
Receita Legislativo (Fundos)	9.239.000	3.791.733	9.624.000	9.624.000	0
Despesa Legislativo (CMSP +	815.738.000	175.774.358	899.171.415	941.171.415	42.000.000
Receita da Adm. Indireta	4.020.957.775	3.098.720.518	3.874.408.000	3.874.408.000	0
IPREM	3.332.353.202	2.780.737.207	3.385.199.000	3.385.199.000	0
Autarquia Hospitalar	69.656.320	4.704.336	70.414.424	70.414.424	0
HSPM	8.118.000	4.599.932	4.469.000	4.469.000	0
AMLURB	117.825.208	70.995.966	130.683.590	130.683.590	0
Demais	493.005.045	237.683.077	283.641.986	283.641.986	0
Despesa da Adm. Indireta	11.624.968.956	10.216.689.399	12.388.747.000	12.302.735.959	-86.011.041
IPREM	7.154.611.720	5.971.501.942	7.913.187.195	7.913.187.195	0
Autarquia Hospitalar	1.484.901.755	1.371.508.199	1.545.785.115	1.548.754.485	2.969.370
HSPM	309.060.585	287.485.573	308.298.595	308.848.595	550.000
AMLURB	1.967.968.877	2.133.545.973	2.092.698.928	1.998.261.657	-94.437.271
Demais	708.426.019	452.647.713	528.777.167	533.684.027	4.906.860
Déficit da Adm. Indireta	-7.604.011.181	-7.117.968.881	-8.514.339.000	-8.428.327.959	86.011.041
IPREM	-3.822.258.518	-3.190.764.735	-4.527.988.195	-4.527.988.195	0
Autarquia Hospitalar	-1.415.245.435	-1.366.803.863	-1.475.370.691	-1.478.340.061	-2.969.370
HSPM	-300.942.585	-282.885.641	-303.829.595	-304.379.595	-550.000
AMLURB	-1.850.143.669	-2.062.550.008	-1.962.015.338	-1.867.578.067	94.437.271
Demais	-215.420.974	-214.964.635	-245.135.181	-250.042.041	-4.906.860

Vereadores da 4ª Sessão Legislativa da 16ª Legislatura

MESA DIRETORA DA CÂMARA MUNICIPAL DE SÃO PAULO 2016:

Presidente: Antonio Donato
1ª Vice-Presidente: Milton Leite
2º Vice-Presidente: Edir Sales
1º Secretário: Adolfo Quintas
2º Secretário: Adilson Amadeu
1º Suplente: George Hato
2ª Suplente: Eduardo Tuma

Abou Anni	Mario Covas Neto
Alfredinho	Nabil Bonduki
Andrea Matarazzo	Natalini
Anibal de Freitas	Nelo Rodolfo
Antonio Carlos Rodrigues	Noemi Nonato
Ari Friedenbach	Ota
Arselino Tatto	Patrícia Bezerra
Atílio Francisco	Paulo Fiorilo
Aurélio Miguel	Paulo Frange
Aurélio Nomura	Pr. Edemilson Chaves
Calvo	Quito Formiga
Celso Jatene	Reis
Claudinho de Souza	Ricardo Nunes
Conte Lopes	Ricardo Teixeira
Dalton Silvano	Ricardo Young
David Soares	Rodolfo Despachante
Eliseu Gabriel	Salomão Pereira
Gilson Barreto	Sandra Tadeu
Jair Tatto	Senival Moura
Jamil Murad	Souza Santos
Jean Madeira	Toninho Paiva
Jonas Camisa Nova	Toninho Vespoli
José Police Neto	Vavá
Juliana Cardoso	Wadih Mutran

CONSULTORIA TÉCNICA DE ECONOMIA E ORÇAMENTO DA CÂMARA MUNICIPAL DE SÃO PAULO:

Consultores Técnicos Legislativos Economistas:
Adriano Nunes Borges, Alexandre Henrique Cardoso, Bruno Nunes Medeiro, Emerson Rildo Araújo de Carvalho, Gilberto Rodrigues Hashimoto, Marcia Akemi Endo, Regina Eiko Kimachi, Rodrigo Mantovani Policano, Sidney Richard Sylvestre e Thiago de Carvalho Alves.
Estagiária: Bruna Leal Costa da Silva.

Contato: cte2@camara.sp.gov.br