



## 1. Conjuntura Econômica

### 1.1 Atividade Econômica - Brasil

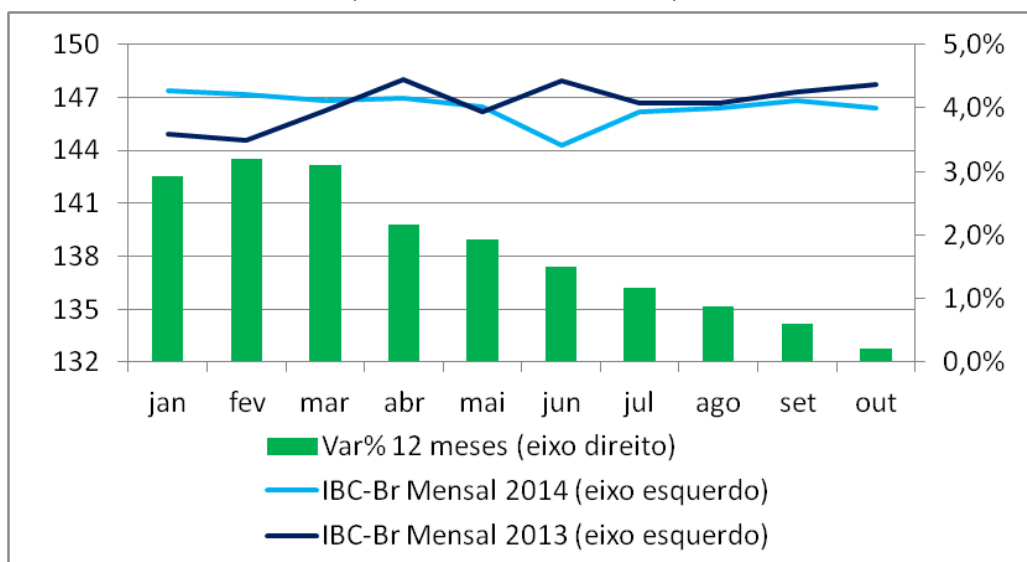
#### Sumário:

<b>1. Conjuntura Econômica</b>	<b>1</b>
<b>2. Acompanhamento da Execução Orçamentária</b>	<b>8</b>
2.1 Receita Arrecadada da PMSP	8
2.2 Despesa Liquidada	11
<b>3. Evolução das Despesas da CMSP e do TCMSP</b>	<b>18</b>
<b>4. Orçamento Aprovado 2015</b>	<b>20</b>
<b>5. Estudos - CBO</b>	<b>26</b>

A atividade econômica brasileira registrou, no mês de outubro/2014, uma queda de 0,26% com relação a setembro/2014, segundo o Índice de Atividade Econômica do Banco Central - IBC-Br. O resultado reverte o crescimento de 0,25% (dados revisados) observado no mês de setembro.

O Gráfico 1.1 ilustra a evolução mensal do índice em 2013 e 2014. Nos últimos 12 meses (nov/13 a out/14), o crescimento acumulado caiu para 0,22% (Gráfico 1.1) em relação aos 12 meses anteriores (nov/12 a out/13).

**Gráfico 1.1 - IBC-Br – Evolução Mensal e Var. % acumulada em 12 meses**  
(dados dessazonalizados)



Fonte: Banco Central do Brasil

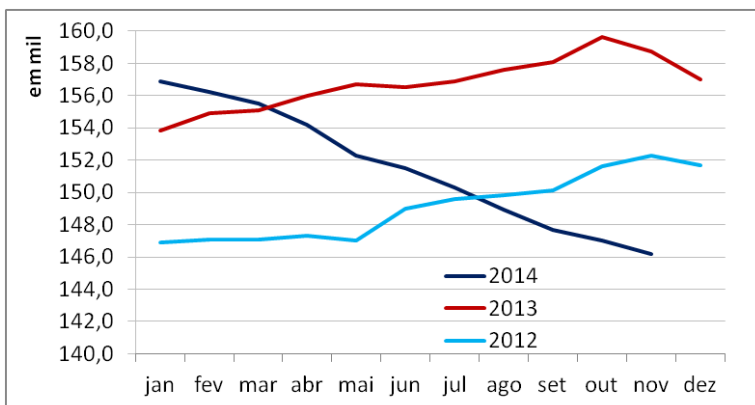
Em outubro/2014, a produção nacional não apresentou crescimento (variação nula, 0%) em relação a setembro/2014 (dados dessazonalizados), mês em que havia registrado contração de 0,2% em relação ao mês anterior (dados revisados).

No acumulado dos últimos 12 meses (nov/13 a out/14), o indicador de produção industrial recuou 2,6% em relação aos 12 meses anteriores (nov/12 a out/13).

Com relação aos dados do mês de novembro/2014, a Associação Nacional dos Fabricantes de Veículos Automotores - ANFAVEA aponta queda de 9,7%, em relação a outubro/2014, da produção em unidades de autoveículos, e uma queda de 19,9% na produção de máquinas agrícolas automotrizes. No acumulado de janeiro a novembro, houve uma queda de 15,5% da produção em unidades de autoveículos e uma queda de 16,2% na produção de máquinas agrícolas automotrizes em relação ao mesmo período do ano anterior.

Ainda de acordo com a ANFAVEA, o nível de emprego no setor de autoveículos e de máquinas agrícolas automotrizes, em outubro/2014, recuou 0,5% em relação ao mês de setembro/2014 e caiu 7,9% em relação a outubro/2013.

**Gráfico 1.2 - Nível de Emprego - Autoveículos e Máquinas Automotrizes**



Fonte: ANFAVEA

O Gráfico 1.2 mostra a evolução do nível de emprego no setor automotivo. Em novembro/2014, o nível de emprego, em queda, caiu para o menor nível dos últimos 3 anos.

Segundo dados da Pesquisa Mensal do Comércio do IBGE, o volume de vendas do comércio varejista apresentou, em outubro, crescimento real de 1,0% (dados dessazonalizados) em relação ao mês anterior. Em setembro, o índice havia apontado crescimento de 0,4% (dados revisados) em relação ao mês anterior.

No acumulado dos últimos 12 meses (nov/13 a out/14), o volume de vendas do comércio varejista nacional registrou alta real de 3,1% em comparação com o período anterior de 12 meses (nov/12 a out/13), o que representa a menor taxa desde junho/2004.

A Pesquisa Mensal de Serviços do IBGE mostrou que o setor de serviços nacional teve, em outubro/2014, um crescimento de 5,2% da sua receita nominal em relação a outubro/2013. Em setembro/2014, o crescimento nominal havia sido de 6,4%

(dados revisados) em relação a setembro/2013.

No acumulado dos últimos 12 meses (nov/13 a out/14), a receita nominal registrou crescimento de 6,8% em comparação com o período anterior de 12 meses (nov/12 a out/13).

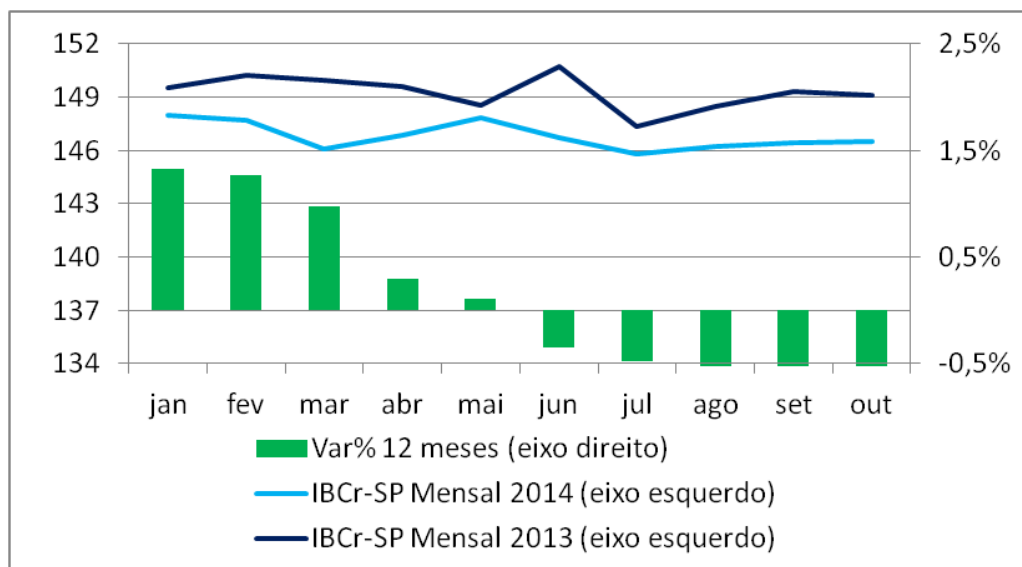
## 1.2 Atividade Econômica - São Paulo

A atividade econômica paulista, em outubro, não apresentou crescimento em relação ao mês de setembro/2014, segundo o Índice de Atividade Econômica Regional - São Paulo do Banco Central - IBCr - SP (Gráfico 1.4). Em setembro/2014, o índice havia registrado crescimento de 0,1% (dados revisados) da

atividade econômica paulista em relação ao mês anterior.

O crescimento acumulado nos últimos 12 meses (nov/13 a out/14) mostra contração de 1,4% em relação aos 12 meses anteriores (nov/12 a out/13).

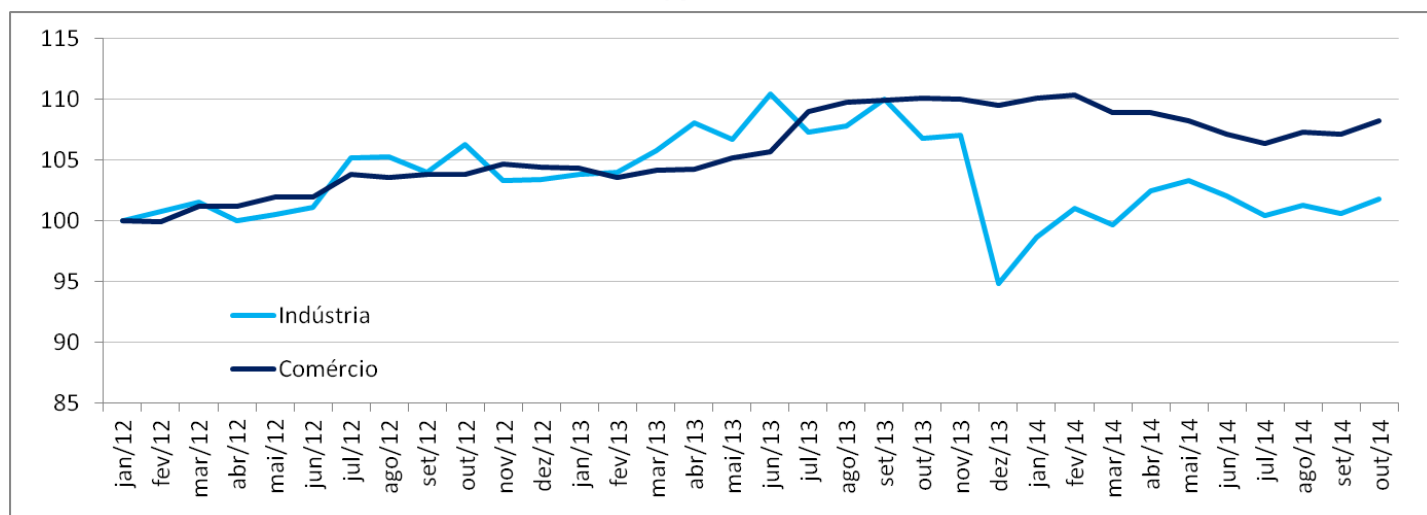
**Gráfico 1.4 - IBCr - SP - Est. São Paulo – Evolução Mensal e Var. % acumulada em 12 meses (dados dessazonalizados)**



Fonte: Banco Central do Brasil

Em outubro/2014, a produção da indústria comércio varejista paulista registrou paulista expandiu 1,1% (dados crescimento de 1,0% em outubro (dados dessazonalizados) em relação ao mês anterior. dessazonalizados) em relação a setembro, mês em que havia apresentado contração de 0,2% (dados revisados) em relação ao mês anterior. Em setembro/2014, havia sido registrado recuo de 0,6% (dados revisados) na comparação com o mês de agosto/2014. No acumulado dos últimos 12 meses (nov/13 a out/14), a produção apresentou contração de 5,1% em relação aos 12 meses anteriores (nov/12 a out/13). No acumulado dos últimos 12 meses (nov/13 a out/14), o volume de vendas do comércio varejista paulista registrou alta de 2,1% em comparação com os 12 meses anteriores (nov/12 a out/13), o menor percentual observado desde junho/2004. Conforme dados da Pesquisa Mensal do Comércio do IBGE, o volume de vendas do

**Gráfico 1.5 - Produção Industrial e Comércio Varejista no Estado de SP**  
**Índice base/janeiro 2012 = 100**



Fonte: Indústria - Pesquisa Industrial Mensal – Produção Física / IBGE  
 Comércio - Pesquisa Mensal do Comércio / IBGE

De acordo com a Pesquisa Mensal de Serviços do IBGE, o setor de serviços paulista mostrou, em outubro/2014, um crescimento de 5,3% da sua receita nominal em relação a outubro/2013. Em setembro/2014, o crescimento nominal havia sido de 7,1% (dados revisados) em relação a setembro/2013.

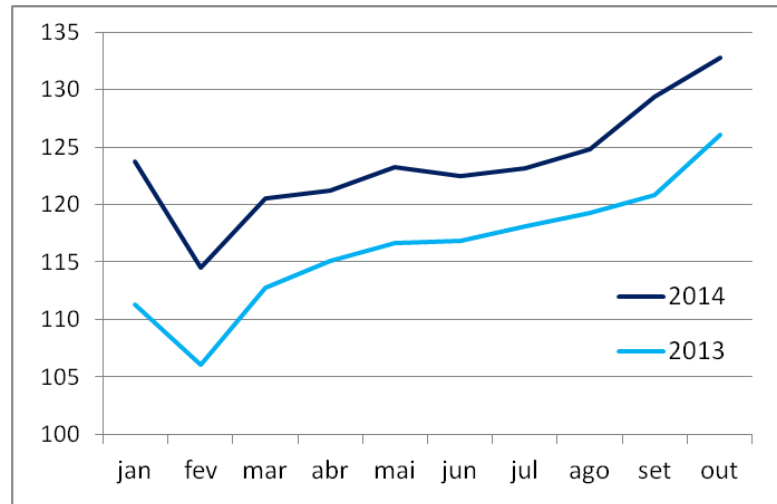
No acumulado dos últimos 12 meses (nov/13 a out/14), a receita nominal registrou crescimento de 6,9% em comparação com o período anterior de 12 meses (nov/12 a out/13).

### Mercado Imobiliário

Em relação ao o mercado imobiliário de imóveis residenciais novos do município de São Paulo, segundo dados da Pesquisa do Mercado Imobiliário de São Paulo, divulgada mensalmente pelo SECOVI-SP, o Valor Global de Vendas - VGV (Gráfico 1.7) em outubro atingiu R\$ 531 milhões, uma variação negativa de 52,57% considerando o valor nominal do mesmo mês em 2013 (de R\$ 1,119 bilhão) e 62% menor que o VGV do mês anterior - setembro (R\$ 1,4 bilhão).

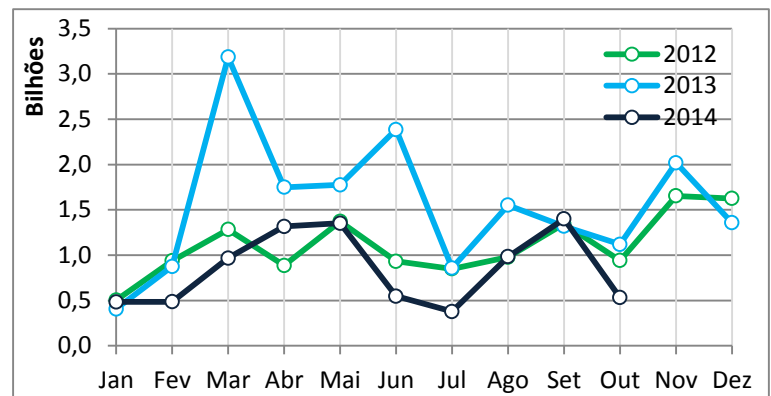
Outro indicador usado no relatório, o Vendas sobre Oferta - VSO de 12 meses (gráfico 1.8), encerrou outubro em 44,8%, queda de aproximadamente 32,4% em relação ao mesmo mês de 2013 e queda de 5,1% em relação a setembro deste ano.

**Gráfico 1.6 - Índice de Receita Nominal do Setor de Serviços - Estado de SP**



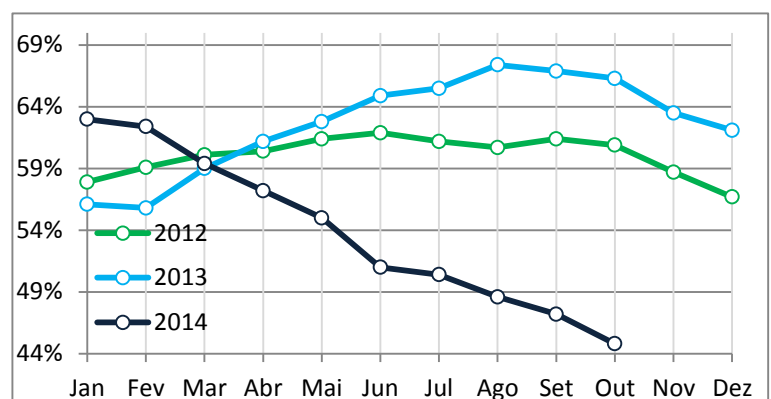
Fonte: Pesquisa Mensal de Serviços / IBGE

**Gráfico 1.7 - VGV (Valor Geral de Vendas) Mensal R\$ bilhões**



Fonte: Pesquisa do Mercado Imobiliário / SECOVI-SP

**Gráfico 1.8 - VSO de 12 meses**



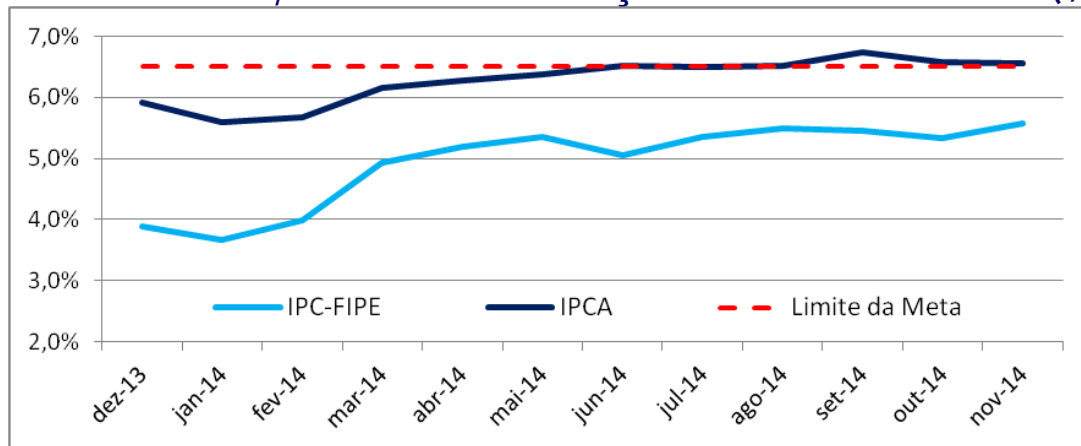
Fonte: Pesquisa do Mercado Imobiliário / SECOVI-SP

### 1.3 Inflação e Política Monetária

Em novembro, o IPC-FIPE registrou inflação de 0,69% do nível de preços na cidade de São Paulo. No mês anterior, o índice havia registrado inflação de 0,37%. No acumulado dos últimos 12 meses, a variação do IPC-FIPE subiu de 5,33% para 5,57% (Gráfico 1.7).

A taxa de inflação de novembro registrada no país pelo IPCA/IBGE, índice de referência para o regime de metas de inflação, subiu para 0,51%. No mês de outubro, a taxa havia sido de 0,42%.

**Gráfico 1.7 - IPCA/IBGE e IPC-FIPE - Variação Acumulada em 12 Meses (%)**



Fontes: IPCA / Instituto Brasileiro de Geografia e Estatística - IBGE  
IPC-FIPE / Fundação Instituto de Pesquisas Econômicas

Dos nove grupos que compõem o IPCA, sete apresentaram em outubro uma variação superior à apurada no mês anterior. O grupo “Alimentação e Bebidas” foi o que registrou o maior variação no mês (0,77%), sendo responsável por 37% da variação do IPCA no mês.

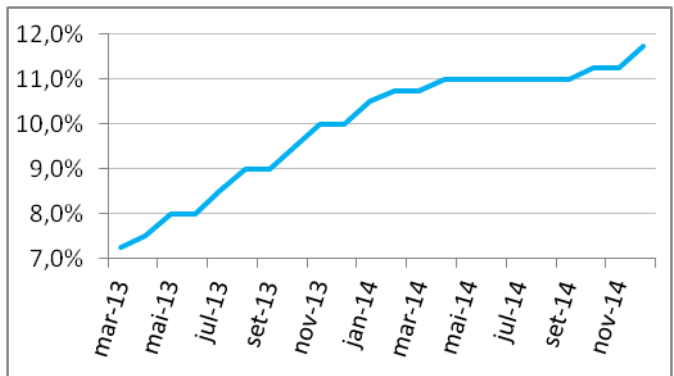
No acumulado dos últimos 12 meses, a variação do IPCA caiu de 6,59% para 6,56% (Gráfico 1.7), permanecendo, pelo quarto mês consecutivo, acima do limite superior de

6,50% estabelecido pelo regime de metas de inflação.

O regime monetário adotado pelo Banco Central estabelece uma meta anual para inflação (IPCA) de 4,5%, com intervalo de tolerância de 2% para mais ou para menos.

Em relação ao mês de dezembro, o IPCA-15, índice considerado uma prévia do IPCA, apresentou inflação de 0,79%. Com esse resultado o IPCA-15 encerra 2014 com variação acumulada de 6,42%.

Em resposta à persistência da taxa de inflação em níveis elevados, o Banco Central do Brasil iniciou em abril de 2013 um processo de progressivo aumento da taxa básica de juros, a Selic. Na reunião de dezembro/14, o Comitê de Política Monetária do Banco Central decidiu elevar a taxa Selic em 0,5%, para 11,75% ao ano (Gráfico 1.8).

**Gráfico 1.8 - Taxa SELIC - % a.a**

Fonte: Banco Central do Brasil

## 2. Acompanhamento da Execução Orçamentária

### 2.1 Receita Arrecadada - PMSP

A receita arrecadada de janeiro a novembro do exercício de 2014 pela administração direta (PMSP), descontadas as deduções da receita corrente, foi de R\$ 34,9 bilhões, o que representa um aumento nominal de 6,0% em relação ao arrecadado no mesmo

período de 2013. Em termos reais, a arrecadação apresenta um queda de 0,5% (Tabela 2.1). As receitas correntes (descontadas as deduções) apresentam um crescimento real de 0,4%, e as receitas de capital, uma queda real de 25,5%.

**Tabela 2.1 - Comparativo Receita Acumulada - em R\$**

(Fonte: SOF/SF e Portal da Transparência: <http://transparencia.prefeitura.sp.gov.br> - posição em 11/12/2014)

	Orçado 2014 (I)	Jan-Nov 2013 (II)	Jan-Nov 2014 (III)	Var.Nom% (III / II)	Var. Real%	%Orç. (III / I)
<b>Rec. Correntes</b>	<b>40.223.848.735</b>	<b>33.508.945.112</b>	<b>35.739.331.215</b>	<b>6,7%</b>	<b>0,1%</b>	<b>88,9%</b>
IPTU	6.648.709.835	5.382.854.784	5.840.807.834	8,5%	1,8%	87,8%
ITBI	1.480.773.443	1.265.440.746	1.319.218.938	4,2%	-2,2%	89,1%
ISS	10.774.689.288	9.107.971.191	9.949.267.926	9,2%	2,5%	92,3%
Cota Parte ICMS <sup>1</sup>	7.114.850.097	6.254.649.705	6.128.756.492	-2,0%	-8,0%	86,1%
Cota Parte IPVA	2.063.130.914	1.958.311.723	2.112.898.973	7,9%	1,3%	102,4%
IR	1.333.909.288	1.073.347.114	1.195.993.660	11,4%	4,6%	89,7%
FUNDEB	3.423.942.664	2.830.512.837	2.881.833.917	1,8%	-4,5%	84,2%
SUS	1.986.647.210	1.339.120.387	1.509.368.223	12,7%	5,8%	76,0%
FPM	218.455.555	184.782.918	204.366.564	10,6%	3,8%	93,6%
PPI	428.051.179	428.025.840	442.058.041	3,3%	-3,1%	103,3%
Multas de Trânsito	1.190.500.000	766.172.201	803.921.979	4,9%	-1,5%	67,5%
Demais Rec. Correntes	3.560.189.262	2.917.755.666	3.350.838.668	14,8%	7,8%	94,1%
(-) Deduções da Rec. Correntes	-1.959.341.873	-1.824.327.046	-1.826.686.315	0,1%	-6,0%	93,2%
<b>Rec. Correntes menos Deduções (A)</b>	<b>38.264.506.862</b>	<b>31.684.618.066</b>	<b>33.912.644.900</b>	<b>7,0%</b>	<b>0,4%</b>	<b>88,6%</b>
Rec. Capital (B)	9.127.490.477	1.189.898.309	945.141.109	-20,6%	-25,5%	10,4%
<b>Total PMSP (C=A+B)</b>	<b>47.391.997.339</b>	<b>32.874.516.375</b>	<b>34.857.786.009</b>	<b>6,0%</b>	<b>-0,5%</b>	<b>73,6%</b>
Adm. Indireta (D)	3.177.328.248	2.240.024.309	2.528.086.663	12,9%	5,9%	79,6%
<b>Consolidado (C+D)</b>	<b>50.569.325.587</b>	<b>35.114.540.684</b>	<b>37.385.872.672</b>	<b>6,5%</b>	<b>-0,1%</b>	<b>73,9%</b>

(1) Inclui valores do Programa de Parcelamento Incentivado - PPI e do Programa Especial de Pagamento - PEP

Somando-se a administração indireta, a arrecadação consolidada foi de R\$ 37,4 bilhões, um crescimento nominal de 6,5% frente ao mesmo período de 2013.

A receita arrecadada no período correspondeu a 73,9% da receita orçada para o ano. Enquanto as receitas correntes da PMSP atingiram 88,6% do orçado, as receitas de capital da



PMSP alcançaram apenas 10,4% do valor orçado para o ano.

Considerando apenas o mês de novembro, a arrecadação da administração direta (PMSP) foi de R\$ 3,0 bilhões, o que representou um crescimento nominal de 7,3% em relação a novembro de 2013

(Tabela 2.2). Em termos reais, houve um crescimento de 0,7%.

A receita consolidada (adm. direta e indireta) somou R\$ 3,2 bilhões, o que representou um crescimento nominal de 7,0% na comparação com novembro/2013.

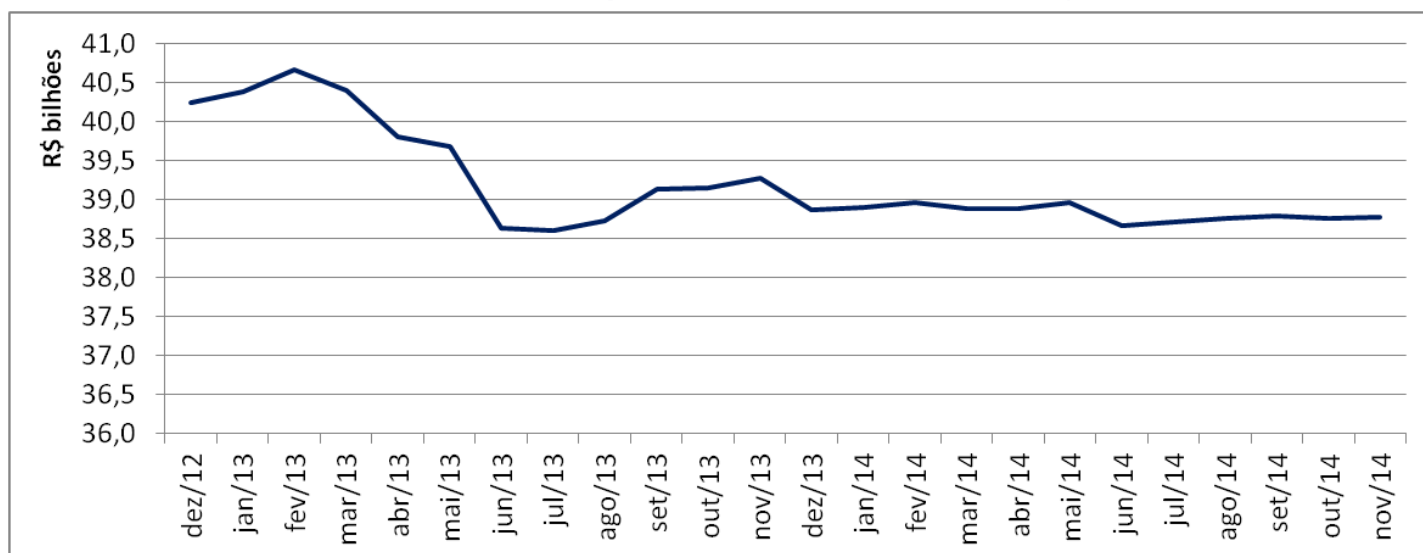
**Tabela 2.2 - Comparativo Receita Mensal - em R\$**

(Fonte: SOF/SF e Portal da Transparência da PMSP - posição em 11/12/2014)

	Nov 2013 ( I )	Nov 2014 ( II )	Var.Nom% ( II / I )	Var. Real%
<b>Rec. Correntes</b>	<b>2.787.091.954</b>	<b>3.028.797.000</b>	<b>8,7%</b>	<b>2,0%</b>
IPTU	352.404.506	391.636.442	11,1%	4,3%
ITBI	116.243.791	113.989.431	-1,9%	-8,0%
ISS	876.491.322	955.966.282	9,1%	2,4%
ICMS	529.191.863	557.168.645	5,3%	-1,2%
IPVA	43.109.570	47.186.066	9,5%	2,7%
IR	100.717.384	113.049.087	12,2%	5,3%
FUNDEB	229.276.223	243.174.189	6,1%	-0,5%
SUS	134.544.902	134.873.384	0,2%	-5,9%
FPM	18.922.630	19.652.231	3,9%	-2,5%
PPI	35.094.997	88.979.113	153,5%	137,9%
Multas de Trânsito	73.025.462	80.640.679	10,4%	3,6%
Demais Rec. Correntes	278.069.305	282.481.451	1,6%	-4,7%
(-) Deduções da Rec. Correntes	-135.112.056	-137.476.738	1,8%	-4,5%
<b>Rec. Correntes menos Deduções (A)</b>	<b>2.651.979.898</b>	<b>2.891.320.262</b>	<b>9,0%</b>	<b>2,3%</b>
Rec. Capital (B)	147.948.614	113.050.490	-23,6%	-28,3%
<b>Total PMSP (C=A+B)</b>	<b>2.799.928.512</b>	<b>3.004.370.752</b>	<b>7,3%</b>	<b>0,7%</b>
Adm. Indireta (D)	211.118.411	217.204.865	2,9%	-3,5%
<b>Consolidado (C+D)</b>	<b>3.011.046.923</b>	<b>3.221.575.617</b>	<b>7,0%</b>	<b>0,4%</b>

O Gráfico 2.2 apresenta a evolução mês a mês da receita arrecadada, em valores corrigidos para novembro/14, no acumulado dos últimos 12 meses, pela administração direta - PMSP.

**Gráfico 2.2 - Receita Acumulada 12 Meses - PMSP**  
**Valores Corrigidos\* para R\$ bilhões de novembro/2014**



(\*) Atualizado pelo IPCA/IBGE  
Fonte: SOF - posição 11/12/2014

## 2.2. Despesa Liquidada

A despesa liquidada no ano pela administração direta (PMSP), excluindo a Câmara Municipal de São Paulo - CMSP e o Tribunal de Contas do Município de São Paulo - TCMSP, foi de aproximadamente R\$ 27,9 bilhões até o mês de novembro, representando um aumento nominal de 13,8% frente ao mesmo período do exercício anterior. No consolidado da administração direta e indireta, a despesa liquidada totalizou aproximadamente

R\$ 36,1 bilhões, apresentando um crescimento nominal de 14,1% em relação ao acumulado até novembro de 2013 (Tabela 2.2). Ao longo do ano, o orçamento consolidado foi atualizado para R\$ 50.955.635.533,77, sendo a diferença entre o orçamento inicial e o atualizado (de R\$ 386,3 milhões) coberta através de recursos provenientes do superávit financeiro apurado em balanço patrimonial do exercício anterior.

**Tabela 2.2 - Comparativo da Despesa Liquidada**

(Fonte: SOF, posição 09/12/2014)

	Orçado		Liquidado		Var. % Liq.	Var. Real% Liq.
	2013	2014	Jan-Nov/2013	Jan-Nov/2014		
<b>Despesas Correntes (I)</b>	25.712.630.990	28.666.789.270	21.458.690.586	23.759.685.726	10,7%	3,9%
Pessoal e Encargos Sociais	9.111.158.732	10.070.082.171	7.580.938.850	8.194.956.850	8,1%	1,4%
Juros e Encargos da Dívida	2.988.093.998	3.079.912.801	1.848.185.838	2.485.296.842	34,5%	26,2%
Outras Despesas Correntes	13.613.378.260	15.516.794.298	12.029.565.898	13.079.432.034	8,7%	2,0%
<b>Despesas de Capital (II)</b>	7.863.115.477	12.288.381.209	3.096.893.309	4.184.027.755	35,1%	26,8%
Investimentos	6.177.894.179	10.356.200.439	1.945.708.854	2.720.452.871	39,8%	31,2%
Inversões Financeiras	460.240.000	366.614.000	20.710.333	109.431.429	428,4%	395,7%
Amortização da Dívida	1.224.981.298	1.565.566.770	1.130.474.122	1.354.143.454	19,8%	12,4%
Reserva de Contingência (III)	1.000.000	1.000	0	0		
<b>Total PMSP (A = I + II + III)</b>	<b>33.576.746.467</b>	<b>40.955.171.479</b>	<b>24.555.583.895</b>	<b>27.943.713.481</b>	<b>13,8%</b>	<b>6,8%</b>
<b>CMSP + TCMSP (B)</b>	<b>841.077.355</b>	<b>793.610.000</b>	<b>530.980.401</b>	<b>549.981.649</b>	<b>3,6%</b>	<b>-2,8%</b>
<b>Adm. Indireta (C)</b>	<b>7.623.964.211</b>	<b>8.820.544.108</b>	<b>6.525.347.846</b>	<b>7.583.512.164</b>	<b>16,2%</b>	<b>9,0%</b>
<b>Consolidado (A+B+C)</b>	<b>42.041.788.033</b>	<b>50.569.325.587</b>	<b>31.611.912.142</b>	<b>36.077.207.294</b>	<b>14,1%</b>	<b>7,1%</b>

As Tabelas 2.3 e 2.4 contêm as despesas liquidadas no período de janeiro a novembro de 2013 e 2014 detalhadas por órgão. Foram excluídos a Câmara Municipal de São Paulo e o Tribunal de Contas do Município de São Paulo, tratados separadamente na próxima seção.

### Tabela 2.3 - Comparativo da Despesa Liquidada por Órgão - PMSP

(Fonte: SOF, posição 09/12/2014)

Cod.	Órgão	Jan-Nov/2013	Jan-Nov/2014	Var.%
11	Secretaria do Governo Municipal	362.101.614	365.509.860	0,9%
12	Secretaria Mun. de Coordenação das Subprefeituras	334.549.706	298.008.059	-10,9%
13	Secretaria Municipal de Planejamento	146.723.115	115.892.421	-21,0%
14	Secretaria Municipal da Habitação	267.673.257	205.505.841	-23,2%
16	Secretaria Municipal de Educação	6.549.511.277	7.247.518.346	10,7%
17	Secretaria Municipal de Finanças e Desenvolvimento Econômico	225.200.744	228.402.308	1,4%
18	Secretaria Municipal da Saúde	13.998.372	0	-100,0%
19	Secretaria Municipal de Esportes, Lazer e Recreação	144.352.269	158.910.965	10,1%
20	Secretaria Municipal de Transportes	1.540.825.899	2.084.195.753	35,3%
21	Secretaria Municipal dos Negócios Jurídicos	141.688.973	132.708.479	-6,3%
22	Secretaria Municipal de Infra-Estrutura Urbana e Obras	484.452.985	801.494.289	65,4%
23	Secretaria Municipal de Serviços	20.961.670	35.681.950	70,2%
24	Secretaria Mun. de Assist. e Desenvolvimento Social	210.753.282	109.945.854	-47,8%
25	Secretaria Municipal de Cultura	214.779.598	253.637.312	18,1%
27	Secretaria Municipal do Verde e do Meio Ambiente	163.102.696	93.502.597	-42,7%
28	Encargos Gerais do Município	5.360.073.932	6.525.210.822	21,7%
30	Secretaria Municipal do Desenvolvimento Trabalho e Empreendedorismo	48.909.673	42.904.023	-12,3%
31	Secretaria Municipal de Relações Internacionais e Federativas	5.452.361	4.054.314	-25,6%
32	Controladoria Geral do Município de São Paulo <sup>(1)</sup>	2.554.237	10.140.619	297,0%
34	Secretaria Municipal de Direitos Humanos e Cidadania	55.985.353	32.488.051	-42,0%
36	Secretaria Mun. da Pessoa c/ Deficiência e Mob. Reduzida	6.373.942	6.627.876	4,0%
37	Secretaria Municipal de Desenvolvimento Urbano	58.102.423	62.837.863	8,2%

Cod.	Órgão	Jan-Nov/2013	Jan-Nov/2014	Var.%
38	Secretaria Municipal de Segurança Urbana	258.953.301	268.870.169	3,8%
39	Secretaria Municipal de Promoção da Igualdade Racial <sup>(1)</sup>		5.879.259	
40	Secretaria Municipal de Relações Governamentais <sup>(1)</sup>		13.258.719	
41	Subprefeitura Perus	17.394.056	19.818.908	13,9%
42	Subprefeitura Pirituba	25.565.079	29.210.809	14,3%
43	Subprefeitura Freguesia/Brasilândia	22.660.130	25.864.081	14,1%
44	Subprefeitura Casa Verde/Cachoeirinha	15.933.716	18.032.629	13,2%
45	Subprefeitura Santana/Tucuruvi	22.064.781	26.088.097	18,2%
46	Subprefeitura Jaçanã/Tremembé	17.810.466	23.254.108	30,6%
47	Subprefeitura Vila Maria/Vila Guilherme	21.575.705	24.949.425	15,6%
48	Subprefeitura Lapa	23.664.553	24.015.382	1,5%
49	Subprefeitura Sé	44.924.469	47.908.020	6,6%
50	Subprefeitura Butantã	30.417.187	33.370.799	9,7%
51	Subprefeitura Pinheiros	27.344.008	33.099.537	21,0%
52	Subprefeitura Vila Mariana	23.779.615	26.725.721	12,4%
53	Subprefeitura Ipiranga	29.094.898	32.006.483	10,0%
54	Subprefeitura Santo Amaro	27.301.447	24.934.808	-8,7%
55	Subprefeitura Jabaquara	20.327.345	19.605.845	-3,5%
56	Subprefeitura Cidade Ademar	18.010.623	20.748.608	15,2%
57	Subprefeitura Campo Limpo	29.791.755	39.111.381	31,3%
58	Subprefeitura M'Boi Mirim	23.920.224	25.447.043	6,4%
59	Subprefeitura Capela do Socorro	25.262.219	30.321.574	20,0%
60	Subprefeitura Parelheiros	19.479.704	16.367.775	-16,0%
61	Subprefeitura Penha	31.470.278	30.359.331	-3,5%
62	Subprefeitura Ermelino Matarazzo	19.425.309	20.819.384	7,2%
63	Subprefeitura São Miguel	30.768.732	29.753.027	-3,3%
64	Subprefeitura Itaim Paulista	22.334.233	26.615.490	19,2%
65	Subprefeitura Mooca	28.682.637	31.882.405	11,2%

Cod.	Órgão	Jan-Nov/2013	Jan-Nov/2014	Var. %
66	Subprefeitura Aricanduva/Formosa/Carrão	23.165.736	27.108.285	17,0%
67	Subprefeitura Itaquera	28.703.141	31.867.968	11,0%
68	Subprefeitura Guaianases	26.429.417	28.775.002	8,9%
69	Subprefeitura Vila Prudente <sup>(1)</sup>	24.772.717	25.615.247	3,4%
70	Subprefeitura São Mateus	34.911.468	35.035.037	0,4%
71	Subprefeitura Cidade Tiradentes	16.581.335	15.886.915	-4,2%
72	Subprefeitura de Sapopemba <sup>(1)</sup>		8.695.828	
78	Secretaria Municipal de Licenciamento <sup>(1)</sup>		42.275.904	
79	Secretaria Municipal de Políticas para as Mulheres <sup>(1)</sup>		6.218.766	
84	Fundo Municipal de Saúde	5.176.582.033	5.386.229.648	4,0%
86	Fundo Municipal de Saneamento Ambiental e Infraestrutura	285.751.826	335.252.207	17,3%
87	Fundo Municipal de Desenvolvimento de Trânsito	702.133.133	836.518.573	19,1%
88	Fundo de Preservação do Patrimônio Histórico e Cultural	0	0	
89	Fundo Municipal de Esportes, Lazer e Recreação	1.395.469	5.282.364	278,5%
90	Fundo Mun. dos Direitos da Criança e do Adolescente	26.401.480	25.875.091	-2,0%
93	Fundo Municipal de Assistência Social	633.987.625	722.894.286	14,0%
94	Fundo Esp. do Meio Ambiente e Desenvolvimento Sustentável	24.812.039	140.878.876	467,8%
95	Fundo Especial de Promoção de Atividades Culturais	8.733.059	789.200	-91,0%
96	Fundo Municipal de Turismo	456.000	0	-100,0%
97	Fundo de Proteção do Patrimônio Cultural e Amb. Paulistano	0	0	
98	Fundo de Desenvolvimento Urbano	70.463.615	220.424.763	212,8%
99	Fundo Municipal de Iluminação Pública	234.219.952	264.593.104	13,0%
<b>Total PMSP</b>		<b>24.555.583.895</b>	<b>27.943.713.481</b>	<b>13,8%</b>

**Tabela 2.4 - Comparativo da Despesa Liquidada - Adm. Indireta**

(Fonte: SOF, posição 09/12/2014)

Cod.	Órgão	Jan-Nov/2013	Jan-Nov/2014	Var.%
01	Autarquia Hospitalar Municipal	773.586.509	953.232.537	23,2%
02	Hospital do Servidor Público Municipal	157.519.132	200.099.051	27,0%
03	Instituto de Previdência Municipal de São Paulo	3.857.563.913	4.499.412.549	16,6%
04	Serviço Funerário do Município de São Paulo	98.378.570	105.330.635	7,1%
80	Fundação Paulistana de Educação e Tecnologia	4.329.877	4.242.700	-2,0%
81	Autoridade Municipal de Limpeza Urbana/ Fundo Munic. De Limpeza Urbana	1.453.568.919	1.557.755.992	7,2%
83	Companhia Metropolitana de Habitação de São Paulo	95.973.013	158.821.948	65,5%
85	Fundação Theatro Municipal de São Paulo	52.267.261	81.057.539	55,1%
91	Fundo Municipal de Habitação	32.160.653	23.559.214	
<b>Total Adm. Indireta</b>		<b>6.525.347.846</b>	<b>7.583.512.164</b>	<b>16,2%</b>

<sup>(1)</sup> Os seguintes órgãos foram criados pela Lei nº 15.764, de 27 de maio de 2013: Secretarias Municipais de Promoção da Igualdade Racial - SMPIR, de Relações Governamentais - SMRG, de Licenciamento - SEL, de Políticas para as Mulheres - SMPM, Controladoria Geral do Município - CGM e Subprefeitura de Sapopemba - SP-SB. O distrito de Sapopemba até 2013 fazia parte da Subprefeitura Vila Prudente/Sapopemba.

A Tabela 2.5 mostra as despesas liquidadas pela Secretaria Municipal de Coordenação das Subprefeituras e pelas Subprefeituras no período de janeiro a novembro de 2013 e 2014, separando Pessoal e Encargos Sociais das demais despesas.

**Tabela 2.5 - Comparativo da Despesa Liquidada por Subprefeitura - PMSP**

(Fonte: SOF, posição 09/12/2014)

Cod.	Órgão	Pessoal			Demais Despesas		
		2013	2014	Var.%	2013	2014	Var.%
12	Secretaria Municipal de Coordenação das Subprefeituras	41.818.607	39.456.103	-6%	292.731.099	258.551.956	-12%
41	Subprefeitura Perus	8.532.373	8.829.691	3%	8.861.684	10.989.218	24%
42	Subprefeitura Pirituba/Jaraguá	11.182.453	11.461.884	2%	14.382.626	17.748.925	23%
43	Subprefeitura Freguesia/Brasilândia	9.887.282	10.549.729	7%	12.772.848	15.314.352	20%
44	Subprefeitura Casa Verde/Cachoeirinha	7.642.826	7.544.894	-1%	8.290.890	10.487.735	26%
45	Subprefeitura Santana/Tucuruvi	10.868.403	11.675.232	7%	11.196.378	14.412.864	29%
46	Subprefeitura Jaçanã/Tremembé	10.128.343	10.019.849	-1%	7.682.123	13.234.259	72%
47	Subprefeitura Vila Maria/Vila Guilherme	10.398.591	10.632.864	2%	11.177.114	14.316.561	28%
48	Subprefeitura Lapa	11.131.691	11.637.685	5%	12.532.862	12.377.697	-1%
49	Subprefeitura Sé	15.214.752	15.933.342	5%	29.709.717	31.974.677	8%
50	Subprefeitura Butantã	11.954.377	13.019.433	9%	18.462.810	20.351.366	10%
51	Subprefeitura Pinheiros	12.157.778	12.657.547	4%	15.186.230	20.441.990	35%
52	Subprefeitura Vila Mariana	11.914.152	11.749.929	-1%	11.865.463	14.975.793	26%
53	Subprefeitura Ipiranga	12.886.082	12.905.492	0%	16.208.815	19.100.991	18%
54	Subprefeitura Santo Amaro	11.220.731	10.859.785	-3%	16.080.715	14.075.023	-12%
55	Subprefeitura Jabaquara	8.502.831	8.433.774	-1%	11.824.514	11.172.071	-6%
56	Subprefeitura Cidade Ademar	6.393.229	6.682.703	5%	11.617.394	14.065.905	21%



Cod.	Órgão	Pessoal			Demais Despesas		
		2013	2014	Var.%	2013	2014	Var.%
57	Subprefeitura Campo Limpo	11.641.230	12.026.126	3%	18.150.525	27.085.255	49%
58	Subprefeitura M'Boi Mirim	8.206.434	8.236.225	0%	15.713.789	17.210.818	10%
59	Subprefeitura Capela do Socorro	8.815.392	9.311.901	6%	16.446.827	21.009.673	28%
60	Subprefeitura Parelheiros	5.994.991	6.442.694	7%	13.484.713	9.925.081	-26%
61	Subprefeitura Penha	12.859.716	13.521.835	5%	18.610.562	16.837.496	-10%
62	Subprefeitura Ermelino Matarazzo	9.492.454	9.374.670	-1%	9.932.855	11.444.714	15%
63	Subprefeitura São Miguel	14.189.637	15.067.661	6%	16.579.095	14.685.366	-11%
64	Subprefeitura Itaim Paulista	10.683.836	0	-100%	11.650.397	26.615.490	128%
65	Subprefeitura Moóca	13.499.082	14.224.369	5%	15.183.555	17.658.036	16%
66	Subprefeitura Aricanduva/Formosa/Carrão	11.242.949	11.602.951	3%	11.922.787	15.505.334	30%
67	Subprefeitura Itaquera	11.733.285	12.739.121	9%	16.969.856	19.128.847	13%
68	Subprefeitura Guaianases	12.462.198	13.100.137	5%	13.967.219	15.674.865	12%
69	Subprefeitura Vila Prudente	10.380.249	10.027.895	-3%	14.392.468	15.587.353	8%
70	Subprefeitura São Mateus	9.846.793	10.726.720	9%	25.064.675	24.308.317	-3%
71	Subprefeitura Cidade Tiradentes	6.843.271	7.553.516	10%	9.738.064	8.333.399	-14%
72	Subprefeitura de Sapopemba		3.005.029			5.690.799	
<b>Total</b>		<b>369.726.021</b>	<b>371.010.785</b>	<b>0%</b>	<b>738.390.668</b>	<b>780.292.226</b>	<b>6%</b>

### 3. Evolução das Despesas da CMSP e do TCMSP

Conforme o art. 29-A da Constituição Federal - CF, o total de despesas do Legislativo Municipal não poderá ultrapassar, no caso de São Paulo, município com população acima de 8 milhões de habitantes, 3,5% da base de receita, relativa ao ano anterior, composta pelo somatório da receita tributária e das transferências previstas no § 5º do art. 153 e nos artigos 158 e 159 da Carta

Magna. Até 2009, o limite de despesas era de 5% da mesma base de receitas.

As despesas liquidadas em 2014 acumuladas até o mês de novembro da CMSP e do TCMSP totalizaram, respectivamente, R\$ 394,0 milhões e R\$ 155,9 milhões, sendo esses valores provisórios, sujeitos a alterações posteriores.

**Tabela 3.1 - Despesa Liquidada CMSP e TCMSP – em R\$**

Órgão	Novembro/2014	Jan-Nov/ 2014
CMSP	40.992.697	394.044.866
TCMSP	13.617.598	155.936.783
<b>CMSP + TCMSP</b>	<b>54.610.295</b>	<b>549.981.649</b>

Fonte: [www.camara.sp.gov.br](http://www.camara.sp.gov.br); [www.tcm.sp.gov.br](http://www.tcm.sp.gov.br)

O Gráfico 3.1 ilustra a evolução anual do percentual de despesas da CMSP e do TCMSP em relação à base de receitas do art. 29-A da CF.

As despesas liquidadas (adotando o regime de competência) da CMSP estão divididas em três grupos: pessoal (despesas liquidadas, excluindo inativos), grandes despesas e outras despesas (ambas despesas

liquidadas com ajuste pelo valor de empenho anual).

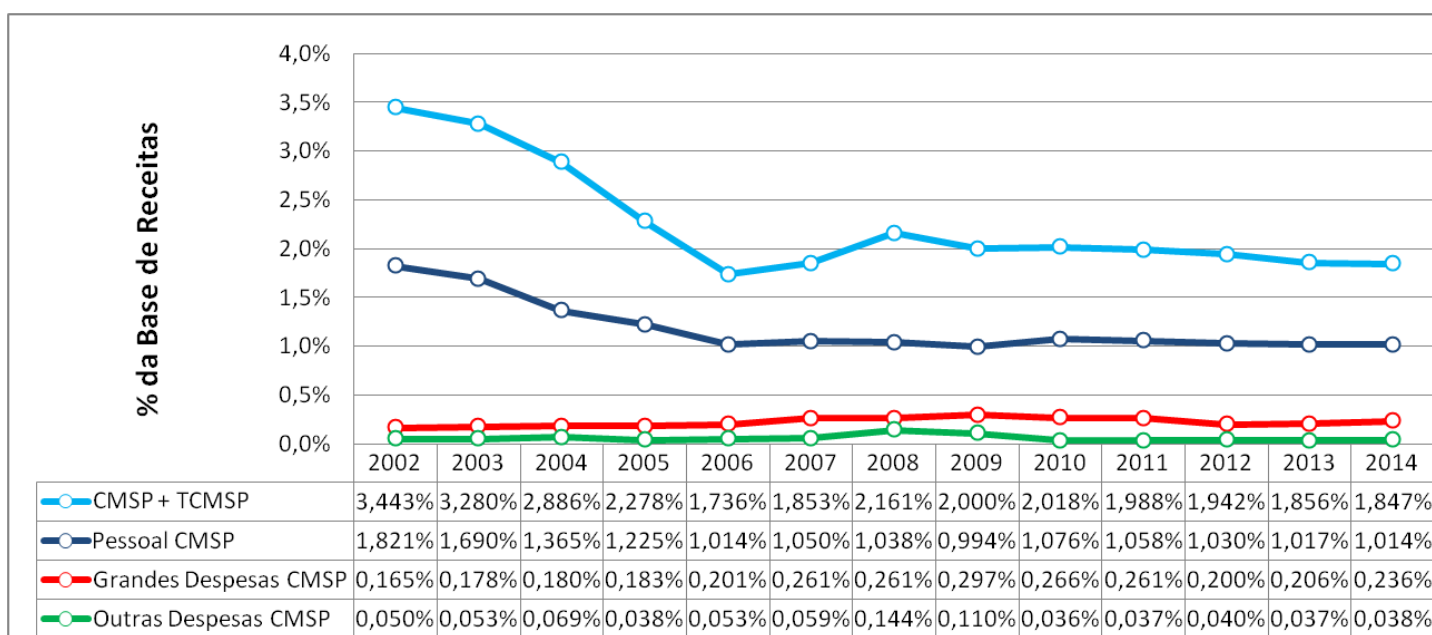
Com base em série histórica com início em 2002, foram definidos como “Grandes Despesas CMSP” os itens de gastos que correspondem a cerca de 80% das despesas da Câmara, excetuando pessoal, quais sejam: programas televisivos, vale-refeição, estagiários, correio, limpeza, Eletropaulo,

publicidade, Prodam, sistema de RH, conservação predial, vale-transporte, telefonia, locação de veículos, combustível e verba de gabinete (elemento de despesa Indenizações e Restituições).

A despesa liquidada no ano pelo Poder Legislativo (CMSP + TCMSP) até o mês de

novembro representou 1,847% da base de receitas, semelhante ao padrão histórico de execuções anteriores, como pode ser observado no gráfico a seguir. Ressalte-se, ademais, que este estudo realiza ajuste mensal a fim de tornar o valor liquidado anual o mais próximo do valor empenhado anual.

**Gráfico 3.1 - Evolução da Despesa da CMSP e do TCMSP - até Novembro em % da Base de Receitas do art. 29A, CF**



Fonte: GIAP e CETIL para dados da CMSP - despesas liquidadas por competência - dados prévios NovoSEO e relatório de execução orçamentária (disponível em [www.tcm.sp.gov.br](http://www.tcm.sp.gov.br)) para dados do TCMSP

## 4. Orçamento Aprovado 2015

No dia 19 de dezembro, a Câmara Municipal de São Paulo - CMSP aprovou, em definitivo, o Projeto de Lei Orçamentária para o ano de 2014.

Desde o recebimento da proposta orçamentária pela CMSP, a Comissão de Finanças e Orçamento - CFO da CMSP iniciou a análise e a discussão do projeto. O projeto original enviado previa receita total de R\$ 51.332.748.121,00. Durante a tramitação do projeto, o valor da receita suplementado em R\$ 61 milhões, totalizando R\$ 51.393.748.121,00. O aumento da receita deu-se em razão da previsão de ingresso de recursos com o Programa de Parcelamento Incentivado - PPI 2014 (R\$ 31 milhões) e da venda da folha de pagamento da Prefeitura para o Banco do Brasil (R\$ 30 milhões).

As Tabelas 4.1 e 4.2, a seguir, apresentam os valores das despesas detalhadas, respectivamente, por função e órgão do orçamento aprovado comparativamente aos valores da proposta original encaminhada pelo Executivo.

**Tabela 4.1 - Orçamento 2015 – Proposta Executivo e Orçamento Aprovado  
Despesas por Função**

<b>Função</b>	<b>Proposta Executivo</b>	<b>Diferença</b>	<b>Orçamento Aprovado</b>
01 Legislativa	851.770.000	-27.000.000	824.770.000
02 Judiciária	179.133.118	1.000	179.134.118
04 Administração	940.619.236	174.509.911	1.115.129.147
05 Defesa Nacional	506.908	0	506.908
06 Segurança Pública	510.500.158	1.900.000	512.400.158
07 Relações Exteriores	405.000	0	405.000
08 Assistência Social	1.185.992.464	4.537.675	1.190.530.139
09 Previdência Social	7.611.951.193	50.000	7.612.001.193
10 Saúde	9.225.346.752	14.608.384	9.239.955.136
11 Trabalho	200.082.675	311.000	200.393.675
12 Educação	9.903.898.707	1.592.000	9.905.490.707
13 Cultura	554.463.980	-4.266.942	550.197.038
14 Direitos da Cidadania	116.954.362	5.944.931	122.899.293
15 Urbanismo	4.978.479.295	177.662.570	5.156.141.865
16 Habitação	2.302.792.594	-4.403.867	2.298.388.727
17 Saneamento	1.163.018.691	358.426	1.163.377.117
18 Gestão Ambiental	301.405.397	-41.727.507	259.677.890
23 Comércio e Serviços	109.555.000	50.000	109.605.000
24 Comunicações	217.893.800	-1.500.000	216.393.800
26 Transporte	4.363.854.955	4.880.080	4.368.735.035
27 Desporto e Lazer	658.143.587	36.889.250	695.032.837
28 Encargos Especiais	5.845.980.249	-173.397.911	5.672.582.338
99 Reserva de Contingência	110.000.000	-109.999.000	1.000
<b>Total</b>	<b>51.332.748.121</b>	<b>61.000.000</b>	<b>51.393.748.121</b>

**Tabela 4.2 - Orçamento 2015 – Proposta Executivo e Orçamento Aprovado  
Despesas por Órgão**

Órgão	Proposta Executivo	Diferença	Orçamento Aprovado
01 Autarquia Hospitalar Municipal	1.298.641.021	2.393.129	1.301.034.150
02 Hospital do Servidor Público Municipal	296.405.792	793.384	297.199.176
03 Instituto de Previdência Municipal de São Paulo	5.540.681.592	50.000	5.540.731.592
04 Serviço Funerário do Município de São Paulo	166.000.000	8.990.000	174.990.000
09 Câmara Municipal de São Paulo	575.390.000	-27.000.000	548.390.000
10 Tribunal de Contas do Município de São Paulo	268.920.000	0	268.920.000
11 Secretaria do Governo Municipal	267.721.433	121.800.000	389.521.433
12 Secretaria Municipal de Coordenação das Subprefeituras	601.261.990	-73.265.220	527.996.770
13 Secretaria Municipal de Planejamento, Orçamento e Gestão	270.580.850	-5.000.000	265.580.850
14 Secretaria Municipal de Habitação	1.174.885.021	-2.700.000	1.172.185.021
16 Secretaria Municipal de Educação	9.790.906.985	1.442.000	9.792.348.985
17 Secretaria Municipal de Finanças e Desenvolvimento Econômico	431.379.612	0	431.379.612
19 Secretaria Municipal de Esportes, Lazer e Recreação	539.880.708	33.444.536	573.325.244
20 Secretaria Municipal de Transportes	2.045.155.785	-734.920	2.044.420.865
21 Secretaria Municipal dos Negócios Jurídicos	187.431.459	1.000	187.432.459
22 Secretaria Municipal de Infra-Estrutura Urbana e Obras	1.613.014.994	18.099.225	1.631.114.219
23 Secretaria Municipal de Serviços	63.365.896	-2.617.787	60.748.109
24 Secretaria Municipal de Assistência e Desenvolvimento Social	177.849.160	-3.000	177.846.160
25 Secretaria Municipal de Cultura	395.315.379	8.583.058	403.898.437
27 Secretaria Municipal do Verde e do Meio Ambiente	221.697.558	-42.127.507	179.570.051
28 Encargos Gerais do Município	8.071.066.538	3.344.714	8.074.411.252
30 Secretaria Municipal do Desenvolvimento Trabalho e Empreendedorismo	193.651.818	661.000	194.312.818
31 Secretaria Municipal de Relações Internacionais e Federativas	6.381.059	0	6.381.059

**Tabela 4.2 - Orçamento 2015 – Proposta Executivo e Orçamento Aprovado  
Despesas por Órgão**

<b>Órgão</b>	<b>Proposta Executivo</b>	<b>Diferença</b>	<b>Orçamento Aprovado</b>
32 Controladoria Geral do Município de São Paulo	20.389.803	-800.000	19.589.803
34 Secretaria Municipal de Direitos Humanos	68.849.419	421.799	69.271.218
36 Secretaria Municipal da Pessoa com	17.783.985	-61.868	17.722.117
37 Secretaria Municipal de Desenvolvimento	881.089.400	-2.526.568	878.562.832
38 Secretaria Municipal de Segurança	469.895.108	1.900.000	471.795.108
39 Secretaria Municipal de Promoção da	12.839.093	5.730.000	18.569.093
40 Secretaria Municipal de Relações	13.505.062	5.660.000	19.165.062
41 Subprefeitura Perus	25.986.985	5.266.435	31.253.420
42 Subprefeitura Pirituba/Jaraguá	36.123.029	8.154.514	44.277.543
43 Subprefeitura Freguesia/Brasilândia	33.153.745	7.259.239	40.412.984
44 Subprefeitura Casa Verde/Cachoeirinha	25.959.378	7.113.221	33.072.599
45 Subprefeitura Santana/Tucuruvi	34.315.606	5.716.325	40.031.931
46 Subprefeitura Jaçanã/Tremembé	29.944.414	6.456.369	36.400.783
47 Subprefeitura Vila Maria/Vila Guilherme	32.565.895	5.479.866	38.045.761
48 Subprefeitura Lapa	36.054.635	7.779.041	43.833.676
49 Subprefeitura Sé	66.674.887	8.741.502	75.416.389
50 Subprefeitura Butantã	44.363.035	5.857.869	50.220.904
51 Subprefeitura Pinheiros	39.408.278	3.878.360	43.286.638
52 Subprefeitura Vila Mariana	35.293.605	2.583.940	37.877.545
53 Subprefeitura Ipiranga	41.731.313	5.813.731	47.545.044
54 Subprefeitura Santo Amaro	36.429.749	13.062.835	49.492.584
55 Subprefeitura Jabaquara	27.680.889	2.831.929	30.512.818
56 Subprefeitura Cidade Ademar	27.835.043	12.034.687	39.869.730

**Tabela 4.2 - Orçamento 2015 – Proposta Executivo e Orçamento Aprovado  
Despesas por Órgão**

Órgão	Proposta Executivo	Diferença	Orçamento Aprovado
57 Subprefeitura Campo Limpo	47.953.079	12.407.452	60.360.531
58 Subprefeitura M'Boi Mirim	37.610.337	11.791.217	49.401.554
59 Subprefeitura Capela do Socorro	39.685.059	15.048.104	54.733.163
60 Subprefeitura Parelheiros	31.446.533	8.792.850	40.239.383
61 Subprefeitura Penha	45.984.185	5.495.305	51.479.490
62 Subprefeitura Ermelino Matarazzo	27.320.970	6.097.276	33.418.246
63 Subprefeitura São Miguel	42.864.903	6.097.376	48.962.279
64 Subprefeitura Itaim Paulista	34.103.795	7.866.840	41.970.635
65 Subprefeitura Moóca	42.683.228	3.512.540	46.195.768
66 Subprefeitura Aricanduva/Formosa/ Carrão	36.008.348	7.572.042	43.580.390
67 Subprefeitura Itaquera	42.401.286	9.056.184	51.457.470
68 Subprefeitura Guaianases	36.745.511	5.591.009	42.336.520
69 Subprefeitura Vila Prudente	31.770.191	4.112.806	35.882.997
70 Subprefeitura São Mateus	54.919.653	5.672.388	60.592.041
71 Subprefeitura Cidade Tiradentes	23.490.476	4.579.841	28.070.317
72 Subprefeitura de Sapopemba	19.553.615	9.640.357	29.193.972
74 Secretaria Municipal de Comunicação e Informação Social	155.292.800	-121.600.000	33.692.800
75 Fundo Municipal de Parques	1.000	0	1.000
76 Fundo Especial de Despesas da Câmara Municipal de São Paulo	4.610.000	0	4.610.000
77 Fundo Especial de Despesas do Tribunal de Contas	2.850.000	0	2.850.000
78 Secretaria Municipal de Licenciamento	70.406.193	170.000	70.576.193
79 Secretaria Municipal de Políticas para as Mulheres	17.611.865	-145.000	17.466.865
80 Fundação Paulistana de Educação e Tecnologia	21.672.223	150.000	21.822.223



**Tabela 4.2 - Orçamento 2015 – Proposta Executivo e Orçamento Aprovado  
Despesas por Órgão**

<b>Órgão</b>	<b>Proposta Executivo</b>	<b>Diferença</b>	<b>Orçamento Aprovado</b>
81 Autoridade Municipal de Limpeza Urbana/Fundo Munic.de Limpeza Urbana	2.063.937.338	-2.170.104	2.061.767.234
83 Companhia Metropolitana de Habitação	201.736.521	-1.703.867	200.032.654
84 Fundo Municipal de Saúde	7.630.299.939	11.421.871	7.641.721.810
85 Fundação Theatro Municipal de São Paulo	122.165.121	-14.000.000	108.165.121
86 Fundo Municipal de Saneamento	614.000.000	0	614.000.000
87 Fundo Municipal de Desenvolvimento de	1.393.925.997	5.685.000	1.399.610.997
88 Fundo de Preservação do Patrimônio	463.480	100.000	563.480
89 Fundo Municipal de Esportes, Lazer e	3.200.000	100.000	3.300.000
90 Fundo Municipal dos Direitos da Criança e do Adolescente	114.762.683	0	114.762.683
91 Fundo Municipal de Habitação	134.250.971	0	134.250.971
93 Fundo Municipal de Assistência Social	928.190.388	4.190.675	932.381.063
94 Fundo Especial do Meio Ambiente e Desenvolvimento Sustentável	79.707.839	400.000	80.107.839
95 Fundo Especial de Promoção de Atividades Culturais	2.190.000	0	2.190.000
96 Fundo Municipal de Turismo	1.000	0	1.000
97 Fundo de Proteção do Patrimônio Cultural e Ambiental Paulistano	1.500.000	0	1.500.000
98 Fundo de Desenvolvimento Urbano	509.000.000	0	509.000.000
99 Fundo Municipal de Iluminação Pública	300.974.588	560.000	301.534.588
Reserva de Contingência	110.000.000	-109.999.000	1.000
<b>Total</b>	<b>51.332.748.121</b>	<b>61.000.000</b>	<b>51.393.748.121</b>

## 5. Estudos CBO

Neste mês, o Departamento de Orçamento do Congresso Americano (CBO, na sigla em inglês) publicou diversos documentos. O endereço para cadastro de email, aos que desejarem receber as publicações de CBO, é <<http://www.feedblitz.com/f/?Sub&publisher=25590652&sitescope=812526>>.

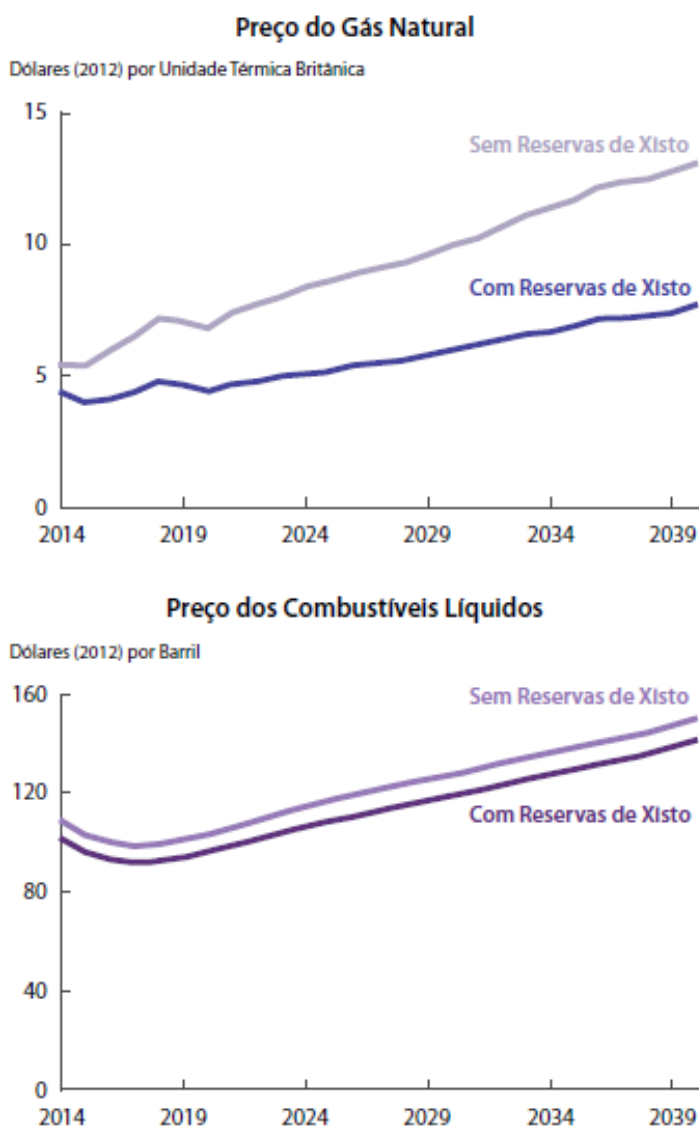
A seguir, são destacadas algumas publicações deste mês de CBO:

- Boletim, publicado mensalmente e com data de 5 de dezembro, com o título “Monthly Budget Review”, apresentando o resultado dos dois primeiros meses do ano fiscal que se iniciou em 1º de outubro. O boletim destaca que “CBO estima que o déficit orçamentário do governo federal foi de US\$ 181 bilhões para os dois primeiros meses do ano fiscal de 2015, US\$ 45 bilhões a menos do que o déficit registrado em outubro e novembro do ano passado. Esse resultado foi afetado por mudanças no calendário de alguns pagamentos. Sem essas mudanças, o déficit teria diminuído apenas US\$ 9 bilhões”. O boletim pode ser acessado em:

<http://www.cbo.gov/publication/49806>

- Estudo “The Economic and Budgetary Effects of Producing Oil and Natural Gas From Shale” (“As consequências econômicas e orçamentárias de produção de petróleo e gás natural de xisto”). Conforme a apresentação desse relatório, “Os recentes avanços na combinação de duas técnicas de perfuração, fraturamento hidráulico e perfuração horizontal, têm permitido o acesso a grandes depósitos de recursos, isto é, de xisto de petróleo bruto e gás natural presos em xisto e de outras formações rochosas densas. Como resultado, o custo do ‘óleo de xisto’ e do ‘gás de xisto’ tornou-se competitivo com o custo do petróleo e gás extraídos de outras fontes. Praticamente inexistente há uma década, o desenvolvimento de recursos de xisto tem crescido nos Estados Unidos, produzindo cerca de 3,5 milhões de barris de petróleo por dia e cerca de 9,5 trilhões de pés cúbicos (Tcf) de gás de xisto por ano. Essas quantidades equivalem a cerca de 30% da produção norte-americana de combustíveis líquidos (que incluem petróleo bruto, biocombustíveis e gás natural líquido) e 40% da produção norte-americana de gás natural. O desenvolvimento do xisto também afetou o orçamento federal, principalmente pelo aumento

das receitas fiscais”. O gráfico a seguir apresenta previsões dos efeitos, até 2040, das reservas de xisto dos Estados Unidos sobre preços de gás e combustíveis líquidos com e sem a exploração de xisto.

**Figura B-2****Efeitos das Reservas de Xisto no Preço do Gás Natural e dos Combustíveis Líquidos**

Fonte Congressional Budget Office baseado no Energy Information Administration, Annual Energy Outlook 2014 With Projections to 2040, DOE/EIA-0383(2014) (Abril 2014), <http://go.usa.gov/8KyF> (PDF, 12 MB).

O estudo completo está em:

<http://www.cbo.gov/publication/49815>

**Vereadores da 2ª Sessão Legislativa da 16ª Legislatura****MESA DIRETORA DA CÂMARA MUNICIPAL DE SÃO PAULO 2014:**

**Presidente: José Américo**  
**1º Vice-Presidente: Marta Costa**  
**2º Vice-Presidente: George Hato**  
**1º Secretário: Claudinho de Souza**  
**2º Secretário: Conte Lopes**  
**1º Suplente: Gilson Barreto**  
**2º Suplente: Dalton Silvano**

Abou Anni	Marco Aurélio Cunha
Adilson Amadeu	Mario Covas Neto
Alfredinho	Marquito
Andrea Matarazzo	Milton Leite
Antonio Carlos Rodrigues	Nabil Bonduki
Ari Friedenbach	Natalini
Arselino Tatto	Nelo Rodolfo
Atílio Francisco	Noemi Nonato
Aurelio Miguel	Orlando Silva
Aurélio Nomura	Ota
Calvo	Patrícia Bezerra
Coronel Telhada	Paulo Fiorilo
David Soares	Paulo Frange
Donato	Pr. Edemilson Chaves
Edir Sales	Reis
Eduardo Tuma	Ricardo Nunes
Eliseu Gabriel	Ricardo Young
Florian Pesaro	Roberto Tripoli
Goulart	Sandra Tadeu
Jair Tatto	Senival Moura
Jean Madeira	Souza Santos
José Police Neto	Toninho Paiva
Juliana Cardoso	Toninho Vespoli
Laércio Benko	Vavá

**CONSULTORIA TÉCNICA DE ECONOMIA E ORÇAMENTO DA CÂMARA MUNICIPAL DE SÃO PAULO:**

**Consultores Técnicos Legislativos Economistas:** Adriano Nunes Borges, Alexandre Henrique Cardoso, Bruno Nunes Medeiro, Emerson Rildo Araújo de Carvalho, Gilberto Rodrigues Hashimoto, Marcia Akemi Endo, Regina Eiko Kimachi, Rodrigo Mantovani Policano, Sidney Richard Sylvestre e Thiago de Carvalho Alves.